

## PÄÄTÖS

**Nro** 174/2012/1

**Dnro** LSSAVI/1/04.08/2011

Annettu julkipanon jälkeen

27.11.2012

### ASIA

Toistaiseksi voimassa olevan jätteiden käsittelyä koskevan ympäristöluvan lupamääräysten tarkistaminen ja toiminnan laajentaminen, Pietarsaari

### HAKIJA

Maa- ja pihatyöurakointi L. Adler  
Kulnevinkatu 16  
68600 Pietarsaari

### TOIMINTA JA SEN SIJAINTI

Laitokselle otetaan vastaan lantaa ja lietettä kompostoitavaksi. Lisäksi toiminnassa vastaanotetaan täytemaita, betonia, tiiliä, kantoja, pintarahkaa sekä kiviä hyödynnettäväksi kompostoinnissa tai rakentamisessa.

Toiminta sijaitsee Pietarsaaren kaupungin Pirilön kaupunginosassa kiinteistöllä RN:o 598-41-3-8.

### LUVAN HAKEMISEN PERUSTE

Ympäristönsuojelulain 28 §:n 2 momentin 4 kohdan ja ympäristönsuojeluasetuksen 1 § 1 momentin kohdan 13 f mukaan jätteen ammattimaiseen hyödyntämiseen tai käsittelyyn tulee olla ympäristölupa.

### LUPAVIRANOMAISEN TOIMIVALTA

Aluehallintovirasto on ympäristönsuojeluasetuksen 5 §:n kohdan 13 g nojalla toimivaltainen lupaviranomainen, kun kyseessä on jätteen ammattimainen tai laitosmainen käsittely, jossa hyödynnetään tai käsitellään jätteitä vähintään 10 000 tonnia vuodessa.

## ASIAN VIREILLETULO

Lupahakemus on tullut vireille Länsi- ja Sisä-Suomen aluehallintovirastossa 3.1.2011.

## TOIMINTAA KOSKEVAT LUVAT, SOPIMUKSET JA ALUEEN KAAVOITUSTILANNE

Toiminnalla on Länsi-Suomen ympäristökeskuksen 29.4.2005 myöntämä ympäristölupa (Dnro LSU-2005-Y-31).

Alue on merkitty asemakaavassa (vahvistettu 10.11.1992) merkinnällä ET eli yhdyskuntateknisen huollon alue.

## TOIMINNAN SIJAINNATILANNE JA SEN YMPÄRISTÖ

Toiminta ei sijoitu pohjavesialueelle tai sellaisen läheisyyteen. Toiminnan pohjoispuolella vajaan kilometrin päässä on Gubbträskbergetin Natura-alue (FI0800143). Gubbträskberget on rannikonläheistä metsä- ja vesiluontoa edustava alue, joka täydentää läheistä Fänäsnaabbenin Natura-alueita. Se on pienehkö, mutta monimuotoinen kokonaisuus, jossa esiintyy useita vanhojen metsien lajeja. Näistä harvinaisimmat ovat liito-orava, pohjantikka, varpuspöllö ja viirupöllö. Toiminnan eteläpuolella runsaan kilometrin etäisyydellä on Ähtävänjoen alaosan suojelualue (MUU100031). Sandsundfjärdenin Natura-alue (FI0800067) on toiminnasta noin 1,5 kilometriä länteen. Se on entinen merenlahti, joka on suojeltu arvokkaan kasvillisuuden perusteella.

Toiminnan länsipuolella virtaa joki runsaan 300 metrin etäisyydellä. Lähimpään asutukseen on matkaa noin kilometri. Naapuritonteilla harjoitetaan jätteen varastointi- ja käsittelytoimintaa. Muuten ympäristö on lähinnä metsää.

## HAKEMUKSEN MUKAINEN TOIMINTA

### Yleiskuvaus toiminnasta

Voimassa olevan ympäristölupapäätöksen mukaan toiminnassa saa ottaa vastaan yhteensä enintään 12 500 tonnia jätemateriaaleja vuodessa. Vastaan saadaan ottaa lietettä, lantaa, puutarhajätettä, pintarahkaa, betonia ja tiiliä sekä ylijäämämaita. Lanta ja lietteet kompostoidaan hallissa. Kompostoitumisen jälkeen materiaali siirretään jälkikompostoituvaksi hallin ulkopuolelle. Pintarahkaa, puutarhajätteitä ja ylijäämämaita käytetään seosaineina kompostoinnissa. Murskattua tiili- ja betonijätettä on hyödynnetty tontin rakentamisessa.

Vastaanotettavien jätemateriaalien kokonaismäärä suunnitellaan hakemuksen mukaan nostettavan 31 100 tonniin vuodessa.

### Vastaanotettavat jätemateriaalit

Lanta ja liete tulevat tällä hetkellä Snellman Oy:ltä. Toimintaa on tarkoitus laajentaa siten, että tulevaisuudessa otettaisiin vastaan enemmän lietteitä ja lantaa kompostoitavaksi sekä muita jätemateriaaleja hyödynnettäväksi kompostoinnissa ja rakenteissa.

Seuraavassa taulukossa on esitetty toiminnassa vuonna 2010 vastaanotettujen jätteiden määrät sekä suunnitellut vastaanotettavat jätemäärät.

Jätelaji	EWC koodi	Vuonna 2010 vastaanotetut jätteet	Suunnitellut vastaanotettavat jätemäärät*
Liete	02 01 06	5 241 tonnia	7 000 tonnia
Lanta	02 01 06	806 tonnia	1 600 tonnia
Pintamaa	17 05 04	5 200 tonnia	10 000 tonnia
Kivet	17 05 04	4 500 tonnia	10 000 tonnia
Betoni ja tiilet	17 01 01, 17 01 02	210 tonnia	1 000 tonnia
Kannot	02 01 07	600 tonnia	1 500 tonnia
Yhteensä		16 557 tonnia	31 100 tonnia

\* hakijan 26.8.2012 toimittaman vastineen mukaan.

Hakija ei itse järjestä jätteen keräilyä tai kuljetusta.

### Kompostointiprosessi

Vastaanotettu lanta ja liete sijoitetaan hallirakennukseen, missä niihin sekoitetaan turvetta, hiekkaa ja pintarahkaa. Hallissa on vain yksi auma. Kompostoitava auma on noin kolme metriä leveä ja kolme metriä korkea. Aumaa sekoitetaan 2 - 3 viikon välein. Auma saa kompostoitua 6 - 8 kuukautta, jolloin lämpötila on 60 – 75 °C. Kun auman lämpötila laskee alle 50 °C, kompostimassa sirretään ulos jälkikompostoitumaan. Jälkikompostointialueella materiaali on noin kuudesta kuukaudesta vuoteen. Prosessia seurataan lämpömittareilla. Käytävissä olevilla prosesseilla pyritään siihen, että hajukaasuja syntyy mahdollisimman vähän.

Kompostointihallissa eli niin sanotulla likaisella puolella materiaalien käsittely tapahtuu kevytmateriaalikauhalla. Valmiin materiaalin käsittely tapahtuu ns. puhtaalla puolella maakauhalla/kaivinkoneella.

Valmis komposti menee puutarhoille ja yksityisille.

### Muiden jätemateriaalien käsittely

Vastaanotettu ylijäämämaa ja pintarahka sijoitetaan asfaltoidulle alueelle ja siitä seulotaan ylimääräinen aines (esim. kivet, risut, betoni ja kannot) pois. Seulottu maa uusiokäytetään tai se voidaan sekoittaa lantaan ja lietteeseen.

Betoni kipataan samoin asfaltoidulle alueelle ja halkaistaan hydraulisella piikkausvasaralla noin 30 – 40 senttimetrin kokosiksi paloiksi. Tämän jälkeen betoni kasataan. Betoni voidaan hyödyntää täytemateriaalina. Tiilet murskataan myös pienemmäksi ja hyödynnetään täytemateriaalina omalla tontilla. Betonin ja tiilien alkuperätietojen perusteella on oletettu, etteivät ne ole saastuneita, eikä niistä ole tehty liukoisuustestejä.

Vastaanotetuista kannoista erotellaan kivet ja maa-aines pois. Tämän jälkeen kannot halkaistaan ja sijoitetaan kasoihin kuivumaan. Kuivuneet kannot haketetaan ja sekoitetaan lietteeseen tai lantaan. Halkaistut kannot voidaan viedä myös polttolaitokseen. Vastaanotettu risumateriaali varastoidaan kasoissa, haketetaan ja käytetään kompostin seosaineena. Samoin kivet varastoidaan kasoissa ja ne voidaan murskata ja käyttää rakentamisessa.

### **Laitosalue**

Laitosalueen päällysteet ovat asfalttia samoin kompostointihallin lattia. Hallin lattia ja jälkikompostointialueen ylin kerros päällysteestä on 60 mm paksua ABS asfalttia. Tämän kerroksen alla on 100 mm paksu kerros 0-18 mm murskettä. Seuraava kerros on 0-100 mm murskettä ja 200 mm paksu. Alin kerros on paksuudeltaan 400 mm ja koostuu 0-200 mm murskeesta. Hakijan mukaan ABS asfaltin tyhjätila V % on 2 – 5%.

Jälkikompostointialue on osittain asfaltoitu ja se päällystetään hakemuksen mukaan mahdollisesti tulevaisuudessa kokonaan. Kun jälkikompostointialue on kokonaan asfaltoitu, laitosalueen koko on 5 000 m<sup>2</sup>.

Hallin betoniseinät ovat kolme metriä korkeat ja lintuverkot ovat kaksi metriä korkeat. Hallin katto on V-mallinen ja siinä on 1,5 metriä leveä aukko ilmanvaihtoa varten. Katon kallistus on noin metrin ja räystäiden ylitys on noin 80 senttimetriä, joten sadevesi ei pääse hallin sisälle. Ilmanvaihtaukon yläpuolella on pienempi katto, jossa on lintuverkot noin metrin korkeammalla. Halli on jaettu kahteen lannalle ja lietteelle tarkoitettuun osaan metrin korkealla betonipalkilla. Lattiassa on kallistukset nesteiden keräämiseksi.

Hakemuksen mukaan halli on rakennettu niin, että sitä on mahdollista jatkaa toiminnan laajentuessa. Hallin kapasiteetti nousisi jatkamisen jälkeen 1 000 m<sup>3</sup>.

Kiinteistö on liitetty kaupungin vesijohto- ja viemäriverkkoon. Alueella ei pestä kuljetusajoneuvoja.

### **Koneet ja laitteet**

Laitoksella on käytössä kivikauha, luiskakauha, kiviharava/kantoharava, hydraulivasara 1 500 kg, seulakauhoja, nelitoimikauha, hydraulinen tärylätkä sekä purkukahmari/kivikahmari materiaalien erotteluun.

### **Polttoaineet**

Alueella ei varastoida polttoaineita.

### **Liikenne**

Toiminnasta aiheutuu jonkin verran kuorma-autoliikennettä.

## Paras käyttökelpoinen tekniikka (BAT)

Hakijan mukaan toiminnassa käytetään tarkoituksenmukaisia työkoneita ja -välineitä sekä mittalaitteita (lämpömittarit), mikä edustaa parasta käyttökelpoista tekniikkaa.

## YMPÄRISTÖKUORMITUS JA SEN RAJOITTAMINEN

### Päästöt vesiin, viemäriin, maaperään tai pohjaveteen

Hakemuksen mukaan mahdolliset jäte- ja valumavedet käsitellään hallitusti ja määräysten mukaisesti. Kompostoinnista tulevat jätevedet imetään joka päivä pois imuautolla, joka vie ne Snellman Oy:lle käsiteltäväksi jätevedenpuhdistamossa. Näitä jätevesiä ei ole analysoitu. Jälkikompostointialueen hulevedet johdetaan pintavesikaivoon, jossa on 150 litran sakkapesä. Tästä kaivosta vedet johdetaan kahteen 6 m<sup>3</sup>:n saostuskaivoon ja edelleen tarkastuskaivoon. Tarkastuskaivossa on myös 150 litran sakkapesä. Tarkastuskaivosta vedet johdetaan kaupungin viemäriverkkoon. Viemäriverkkoon johdettava jäteveden määrä on pieni, arviolta noin 10 m<sup>3</sup> kuukaudessa. Kaivot tyhjennetään säännöllisesti.

Muut jälkikompostointialueen ulkopuolella muodostuvat valumavedet johdetaan alueelta neljän kaivon kautta viereiseen avo-ojaan.

### Päästöt ilmaan

Hakemuksen mukaan kompostoinnista syntyy lievää hajua.

### Melu ja värinä

Hakijan mukaan toiminnasta ei aiheudu melua tai värinää.

### Jätteet

Hakemuksen mukaan toiminnasta ei synny jätteitä.

## TOIMINNAN JA SEN VAIKUTUSTEN TARKKAILU

Vastaanotettavista liete- ja lantamääristä on ajopäiväkirjat. Kompostoitavan materiaalin laatua tarkkaillaan Eviran määräysten mukaisesti. Kompostin lämpötilaa seurataan neljällä lämpömittarilla. Valmiista kompostista viedään näyte Kokkolan seudun elintarvike- ja ympäristölaboratorioon. Näytteestä tutkitaan *E.coli*, salmonella ja sulfiittia pelkistävät klostridit. Näyte otetaan valmiista kompostista, joka on siirretty jälkikompostointialueelle.

## POIKKEUKSELLISET TILANTEET JA NIIHIN VARAUTUMINEN

Piha-alueen kallistukset ovat tontin sisälle päin, joten alueen valumavedet eivät pääse tontin ulkopuolelle rankkasateellakaan. Tulipalon varalta on vesiliitymä, mutta mittaria ei ole vielä asennettu. Se tullaan asentamaan vuonna 2013. Alueella on vartiointiliikkeen hoitama vartiointi ja alueella käydään kaksi kertaa yössä. Mahdollisen tautivaaran varalta kompostierät ovat erillään toisistaan.

## VAKUUS JA ASIANTUNTEMUS

Toiminnalla on 7 000 euron vakuus.

Hakemuksen mukaan hakijalla on 25 vuoden kokemus konealalta sekä 17 vuoden kokemus yrittäjänä. Mullan seulonnasta hakijalla on kokemusta 14 vuotta.

## LUPAHAKEMUKSEN KÄSITTELY

### Lupahakemuksen täydennykset

Hakemusta on täydennetty 24.5.2011, 4.4.2012 ja 24.9.2012 sekä täydennetty ja muutettu 27.8.2012 tulleella vastineella.

### Lupahakemuksesta tiedottaminen

Hakemuksesta on kuulutettu Pietarsaaren kaupungin ja Länsi- ja Sisä-Suomen aluehallintoviraston ilmoitustauluilla 9.5. – 8.6.2012. Ympäristölupahakemus ja siihen liittyvät selvitykset ovat olleet kuulutusajan yleisesti nähtävillä Pietarsaaren kaupungissa.

Lupahakemuksesta on annettu erikseen tieto niille asianosaisille, joita asia erityisesti koskee.

### Tarkastukset, neuvottelut ja katselmukset

Ympäristölupahakemuksen johdosta on kiinteistölle suoritettu tarkastuskäynti 20.03.2012. Tarkastuksesta laadittu pöytäkirja on liitetty lupahakemusasiakirjoihin.

### Lausunnot

**Etelä-Pohjanmaan elinkeino-, liikenne- ja ympäristökeskus:** Ympäristölupapäätöksessä tulee määrätä, että jätteen käsittelylaitos tulee aidata ja siinä tulee olla lukittava portti. Ulkopuolisten pääsy alueelle tulee estää. Päätöksessä tulee olla määräaika, johon mennessä työt tulee tehdä.

Olemassa olevaa kompostointihallia voidaan pitää rakenteeltaan ongelmallisenä. Halli on yläosasta verkoilla suojattu, avoin, jolloin talvella halliin pääsee lunta ja sateisena aikana sadevesiä. Hallin pohjan tiiveydestä ei ole esitetty mi-

tään selvityksiä. Valvontaviranomainen katsoo, että hallin pohjan tulee olla tiivis. Tarkastuksen perusteella kompostointihalli on kooltaan hallissa käsiteltäviin jätemääriin nähden pieni. Valvontaviranomainen ei puolla lanta- ja lietemäärien nostamista hakemuksen mukaisiin määriin vaan katsoo, että maksimimäärät eivät voi olla suurempia kuin vuonna 2010. Mikäli toiminnanharjoittaja haluaa nostaa käsiteltävää lanta- ja lietemäärää, tulee esittää uuden hallin suunnitelmat ja mitoituskalkelma hallin kapasiteetin riittävydestä.

Jälkikompostointialueen pohjan materiaalista ei ole selvyttä, eikä hulevesien keräys ja johtaminen käy ilmi. Valvontaviranomainen korostaa, että jälkikompostointialueen pohjan materiaali tulee olla ehdottomasti tiivis, koska jälkikompostointimateriaalista lähtee liikkeelle erityisesti ammoniumtyyppiä. Jälkikompostointialueen järjestelyä voidaan nykyisellään pitää epäselvänä. Mikäli toimintaa laajennetaan, jälkikompostointialueesta tulee esittää mitoituskalkelma ja suunnitelma siten, että voidaan varmistaa alueen riittävyys. Valvontaviranomainen katsoo, että nykyisellä tontilla ei ole tarpeeksi tilaa hakemuksen mukaisiin kompostointimääriin.

Hakemuksessa tulee olla selkeä suunnitelma siitä, miten kompostoitavien massojen vastaanotto ja kompostoitujen massojen siirtäminen jälkikompostointialueelle sekä valmiin tuotteen varastointi järjestetään. Suunnitelmassa tulee ilmetä puhdas ja likainen puoli sekä kuljetuskaluston pesumahdollisuus. Suunnitelmasta puuttuu vastaanottavien massojen valvonta, kirjausmenettely, kompostoitumisen laadunvalvonta sekä valmiin kompostin laadunvalvonta/omavalvonta.

Toiminnassa otetaan vastaan pintamaata, kiviä ja kantoja. Valvontaviranomainen katsoo, että vastaanotettavaa määrää on rajoitettava, koska vastaanotetun tavaran käsittelyä ja edelleen toimittamista ei ole hoidettu asianmukaisesti. Hakemuksesta ei ilmene se kuinka paljon massoja on käytetty tai on tarkoitus käyttää oman tontin täyttöihin. Omalla tontilla käytettävät massat tulee olla hakemuksessa erikseen. Hakemukseen tulee liittää asianmukaiset suunnitelmat leikkaus- ja asemapiirroksineen.

Jätteiden varastointiajat tontilla ovat olleet niin pitkiä, että tontista on muodostunut Valtioneuvoston kaatopaikoista antamana päätöksen mukainen kaatopaikka. Alueen pohjarakenne ei kuitenkaan vastaa kaatopaikan pohjarakenteita. Valvontaviranomainen muistuttaa, että jätteitä voidaan varastoida ennen niiden toimittamista hyötykäyttöön kolme vuotta ilman, että alueesta tulee kaatopaikka.

Hakemuksen mukaan betoni- ja tiilijäte on varastossa tontilla toistaiseksi, valvontakäynnillä ilmeni, että betoni- ja tiilijäte on luovutettu huvilateiden pohjaksi. Valvontaviranomainen katsoo, että toiminta ei ole ympäristönsuojelu- ja jätelain mukaista. Murskattu betoni- ja tiilijäte voidaan luovuttaa vain sellaiselle, jolla on ympäristölupa sen hyödyntämiseen tai mara-ilmoituksen (Valtioneuvoston asetus eräiden jätteiden hyödyntämisestä maarakentamisessa) mukainen päätös. Lisäksi tiili- ja betonijäte tulee tutkia mara-päätöksen mukaisesti ennen jätteen luovuttamista. Tiili- ja betonijäte tulee murskata alle 150 mm koon, muutoin kyseessä olevan jätteen hyödyntäminen voi olla verollista. Tiili-

ja betonijätettä voidaan varastoida alueella kolme vuotta ennen sen toimittamista hyötykäyttöön, muutoin alue on kaatopaikka.

Hakemuksessa ei ole esitetty, miten alueen hulevedet ja kompostoinnista muodostuvat jätevedet ja sadevedet käsitellään. Hakemusta tulee täydentää siten, että siitä ilmenee piha- ja kompostointialueen sade-, hule- ja kompostointivesien johtaminen ja käsittely. Kaupungin viemäriverkostoon johdettavasta jäteveden määrästä ja laadusta tulee olla selvitys. Kompostointihallista tulevasta kompostoinnin jätevesien määrästä ja laadusta tulee olla selvitys.

Hakemuksesta ei käy ilmi, miten toiminnanharjoittaja on varautunut poikkeuksellisiin tilanteisiin, kuten rankkasateeseen, tulipaloon tai tautivaaraan.

Valvontaviranomainen pitää hakemusta erittäin puutteellisena ja osittain sekavana. Valvontaviranomainen katsoo, että hakemusta tulee täydentää asianmukaisilla suunnitelmilla ja toiminnanharjoittajan tulee käyttää asiantuntevaa, ulkopuolista konsulttia. Asianmukaiset suunnitelmat on syytä lähettää valvontaviranomaiselle lausunnonle. Asianmukaisten suunnitelmien jälkeen valvontaviranomainen voi ottaa kantaa voidaanko toimintaa laajentaa ja jos voidaan, niin miltä osin.

**Pietarsaaren kaupungin ympäristö- ja rakennuslautakunta sekä kaupunginhallitus** ovat päättäneet lausuntonaan todeta, että niiden käsityksen mukaan lupa toiminnan laajentamiselle voidaan myöntää. On kuitenkin huomiotava, että lannan kompostointiin on varattu riittävän suuri asfaltoitu taikka muulla tavoin vesitiivis alue, jottei suotovesiä pääse maaperään taikka ympäristöön. Suotovesi, joka johdetaan kaupungin viemäriverkkoon, on käsiteltävä siten, että viemäriverkostolle ei aiheudu ongelmia. Laitosta on hoidettava myös siten, että sieltä ei kulkeudu häiritsevää hajua ympäristöön.

Lupahakemuksessa mainitaan ainoastaan toiminta, joka sijaitsee tontilla 3:8. Toiminnanharjoittaja on kuitenkin Pietarsaaren rakennusvalvonnan 12.11.2009 myönnetyn toimenpideluvan mukaan täyttämässä viereistä tonttia 3:11 kivi- ja maa-aineksilla. Mikäli ympäristöluvanvaraista toiminta on tarkoitus sijoittaa myös tälle tontille, tulisi siitä mainita lupahakemuksessa.

Kaupunginhallituksen lausunnon liitteenä on **kaupungingeodeetin lausunto** hakemuksesta. Tämän lausunnon mukaan Maa- ja pihatyöurakointi Leif Adler vuokraa kaupungilta laitostontit nro 41:3:8 ja 41:3:11 Pirilössä. Tonttien pinta-alat ovat 20 000 m<sup>2</sup> sekä 13 491 m<sup>2</sup>. Vuokrasopimukset on päivätty 26.5.2005 sekä 26.6.2007. Molempien tonttien vuokra-aika on 30 vuotta, ja sopimukset umpeutuvat 3.2.2035 sekä 31.5.2037. Voimassa oleva asemakaava (Sp 239) on vahvistettu 10.11.1992. Korttelin kaavamääräys on ET eli yhdyskuntateknistä huoltoa palvelevien rakennusten ja laitosten alue. Tontit eivät rajoitu katualueeseen, vaan niiden liikenneyhteydet on järjestetty rasiitetiellä.

Hakijan toiminta sopii yhteen asemakaavan tarkoituksen kanssa. Kaupunki vuokraa kaksi naapuritonttia muille yrityksille, jotka harjoittavat vastaavankaltaista varastointi- ja käsittelytoimintaa. Kaupunki omistaa myös korttelin ulkopuolella sijaitsevat kaavoittamattomat maa-alueet. Etäisyys joenrantaan on



noin 300 metriä. Tontit on kytketty kaupungin viemäriverkkoon. Viemäriveres pumpataan alueelta paineviemärin kautta. Pintavesi alueelta virtaa ojia pitkin jokeen.

Vuokrasopimusten 10 § mukaan vuokramies on velvollinen huolehtimaan siitä, että tontit eivät vuokramiehen toimesta eikä muutoinkaan saastu. Mikäli tontti tai osa siitä on kuitenkin vuokra-aikana saastunut, vuokramies on velvollinen huolehtimaan alueen puhdistamisesta. Mikäli vuokramies laiminlyö tässä tarkoitetun velvollisuutensa, kaupungilla on oikeus toteuttaa puhdistaminen vuokramiehen lukuun ja periä toimenpiteestä aiheutuneet kustannukset vuokramieheltä. Vuokrasopimusten 11§:n mukaan kaupungilla on oikeus toimittaa vuokratonteilla katselmuksia. Jos tarkastus on aiheuttanut muistutuksia, on puutteellisuudet korjattava kaupungin määräämässä ajassa.

Kaupungingeodeetti ehdottaa, että kaupunki maanomistajana suhtautuisi myönteisesti Leif Adlerin ympäristölupahakemukseen. Samalla korostetaan, ettei saastunutta vettä saa päästää virtaamaan tonteilta jokeen.

**Pietarsaaren Vesi** toteaa lausunnossaan, että yrityksen kiinteistö on liitetty kaupungin/Pietarsaaren Veden vesijohto- ja viemäriverkkoon. Asennukset ovat vedenkäyttölaitteiden osalta kuitenkin keskeneräiset, joten laitoksella ei ole käytetty vettä kaupungin vesijohtoverkosta. Kompostointihallia ei ole liitetty kaupungin viemäriin. Yrityksellä on lupa johtaa jätevesiä kaupungin viemäriin ainoastaan jälkikompostin varastoalueelta. Kiintoaineen poistoa varten rakennetut sakokaivot eivät ole toimineet erityisen hyvin. Karannut kiintoaine on useasti tukkinut Pietarsaaren Veden läheisen jätevedenpumppaamon ja paineviemärin.

Emme suoranaisesti vastusta anotun ympäristöluvan myöntämistä yritykselle. Kaavailtu toiminnan kasvu yli kolminkertaiseksi kuitenkin arveluttaa. Jotta ylipäätään voimme ottaa viemäriimme yrityksen toiminnassa syntyviä jätevesiä, tulee vesien esikäsittelyn parantua oleellisesti. Yrityksen on otettava käyttöön tehokkaampia kiintoaineen erotusmenetelmiä ja myös huolehdittava laitteidensa asianmukaisesta hoidosta. Yritykselle on ilmeisesti säilytettävä myös jatkuva laitteiden toiminnan tarkkailu- ja raportointivelvoite.

**Eviran lausunnon** mukaan Eviran lannoitevalmistevalvonta on myöntänyt Maa- ja Pihaurakointi L. Adlerille sivutuoteasetuksen mukaisen laitoshyväksynnän. Laitoksen hyväksyntänumero on FIC029-03573/2006NA. Hyväksynnän mukaan laitoksella saadaan käsitellä eläinperäisistä sivutuotteista lantaa (luokka 2) sekä muina jätteinä puhdistamolietettä. Evira on tarkastanut laitoksen 30.8.2011 ja kaikki tarkastuksessa havaitut puutteet on asiakirjatarkastuksella todettu korjatuiksi.

Evira huomauttaa, että Maa- ja Pihaurakointi L. Adlerin ympäristölupahakemuksesta ja sen täydennyksistä ei käy ilmi, miten merkittävästi lisääntyvä käsiteltävien jätteiden lisääntyminen huomioidaan laitoksen käytännön toiminnassa, kompostointihallin käsittelykapasiteetissa, ja kentän logistiikassa, erityisesti puhtaan ja likaisen alueen toimintojen erillään pitämisessä. Evira katsoo, että käsittelykapasiteetin nostaminen tulee tehdä vaarantamatta lannoitevalmiste-

laissa ja sivutuoteasetuksessa kuvatulle toiminnalle asetettujen vaatimusten toteuttamista ja heikentämättä valmistettavan lannoitevalmisteiden laatua.

## Muistutukset ja mielipiteet

**Ekorosk** on jättänyt hakemuksesta muistutuksen: Voimassa olevan ympäristöluvan mukaan on Adlerilla lupa ottaa vastaan vuodessa 12 500 tonnia materiaalia, josta noin puolet on ollut lietettä ja lantaa. Nyt Adler hakee lupaa ottaa vastaan enemmän kuin nelinkertaisen määrän, 52 500 tonnia, josta 15 000 tonnia on lietettä ja lantaa. Olemassa oleva halli on noin 20 metriä leveä ja 50 metriä pitkä (piirustuksen Tonttikartta, pintavesiviemäroinnit mukaan, joka on vuodelta 2004 ja jota on muutettu 28.3.2012). Hallin pinta-ala on 1 000 m<sup>2</sup>. Yksi kompostikasa on noin kolme metriä leveä pohjalta ja noin kolme metriä korkea, koko on noin 225 m<sup>3</sup>. Jos yksi kuutio kompostia painaa noin tonnin, on materiaalin määrä hallissa yhdellä kertaa 900 tonnia (4 kasaa). Jotta olisi mahdollista kompostoida 15 000 tonnia lietettä ja lantaa, tulisi materiaali vaihtaa 17 kertaa vuodessa, pois lukien täytemateriaali. Kompostointiajaksi tulee näin ollen kolme viikkoa, mikä ei ole riittävän pitkä aika. Uudesta kompostointihallista tai laajennuksesta ei ole esitetty piirustuksia. Me katsomme, että hallia tulee laajentaa ja rakentaa se niin, ettei haju leviä ympäristöön. Toinen vaihtoehto on rakentaa uusi hajutiivis halli, jossa on kapasiteettia ottaa vastaan 15 000 tonnia.

Hakemuksen mukaan ainoa haitta on lievä haju. Ekorosk on toista mieltä ja katsoo, että toiminnasta aiheutuu ajoittain paljon hajua. Haju haittaa sekä Ekoroskin henkilökuntaa että asiakkaita.

Ympäristöluvassa on määräys 2, jonka mukaan toiminnanharjoittajan tulee tuntea jäte, jota ottaa vastaan. Lupamääräyksessä 3 toiminnanharjoittaja on velvoitettu analysoimaan vastaanotettavan lietteen metallipitoisuudet valtioneuvoston asetuksen 282/1994 mukaisesti.

Hakemuksen mukaan alueen valumavedet käsitellään viranomaisten määräysten mukaisesti. Piirustuksiin on merkitty, että jälkikompostoinnista valumavedet johdetaan kaivojen kautta Pietarsaaren kaupungin puhdistamolle. Muut valumavedet johdetaan avoimeen ojaan, joka sijaitsee Ekoroskin vuokraamalla maalla. Hakemuksessa ei ole kerrottu, kuinka kompostointihallin valumavedet käsitellään. Ekorosk suunnittelee rakentavansa valumavesien käsittelylaitoksen. Adler ei ole ottanut yhteyttä Ekoroskiin valumavesien yhteiskäsittelystä, joten huomautetaan voimakkaasti, että valumavedet tulee johtaa pohjoiseen tai itään eikä Ekoroskin suuntaan länteen.

Adler on ilmoittanut Aluehallintovirastoon käyttävänsä tiiliä maanrakennuksessa. Tiilistä ei ole tehty analyseja, on vain ilmoitettu, ettei se ole saastunutta, mikä on perustunut tiilien alkuperään. Ympäristöluvan määräyksessä 11 on sanottu, että tiilet ja betoni tulee analysoida ja ne eivät saa sisältää elohopeaa, asbestia, PCB-yhdisteitä tai muita terveydelle tai ympäristölle vahingollisia aineita. Katsomme, että Adlerin tulee analysoida tiilet ja betoni valtioneuvoston asetuksen 591/2006 mukaan.

## Hakijan kuuleminen ja vastine

Hakijalle on 13.6.2012 päivätyllä kirjeellä annettu mahdollisuus vastineen antamiseen hakemuksesta jätettyihin lausuntoihin. Hakija on antanut vastineensa 26.8.2012:

Hakemamme jätejakeet ja niiden kapasiteetit on ympäristölupahakemuksessamme arvioitu liian suuriksi.

### Ohessa uudelleen arvioimamme jätejakeet ja kapasiteetit:

* Lanta	1 600 t
* Liete	7 000 t
* Pintamaa	10 000 t
* Kivet	10 000 t
* Kannot	1 500 t
* Betoni ja tiili	1 000 t

Uudelleenarviointi perustuu siihen, että kyseisiä materiaaleja ajetaan muualle. Kyseiset määrät ovat lähempänä totuutta.

- Kompostointihallin kattorakenne: katon kallistus on metrin ja ylitys molemmin puolin on noin 80 cm, jolloin vesi ei pääse hallin sisälle.
- Hallin pohja: pohja on asfaltoitu ympäristöviranomaisen suositusten mukaan.
- Jättemäärä ei tule nousemaan tällä hetkellä monella kuormalla / kuukausi. Jos jättemäärää kuitenkin lähivuosina tullaan nostamaan, joudumme jatkamaan hallia. Hallin pilarit on valettu tekovaiheessa valmiiksi hallin jatkeeksi, jos halutaan jatkaa hallia (hallin kapasiteetti nousee 1000 m<sup>3</sup>). Tämän vuoksi ympäristölupahakemuksemme on anottu suuremmille määrille, jos vastaanottomäärät lähitulevaisuudessa nousevat.
- Jälkikompostointialue on osittain asfaltoitu, asfaltointia tullaan jatkamaan kunhan rahoitus selviää. Vaasan ympäristöviranomaiset suosittelivat rakennusvaiheessa asfaltointia kompostointialueen pohjaksi.
- Hulevedet johdetaan pintavesikaivoon, josta ne menevät kahteen 6 m<sup>3</sup>:n kaivoon. Sieltä ne johdetaan kaupungin viemäriverkostoon.
- Kun jälkikompostointialueen asfaltointi on kokonaan valmis, alue suurentuu 5 000 m<sup>2</sup>.
- Jos liete ja lantamäärät kasvavat, hallia tullaan jatkamaan 1000 m<sup>2</sup>. Näin liete ja lantamäärät pystytään hoitamaan jälkikompostointialueella, kun jälkikompostointialue on asfaltoitu valmiiksi.
- Puhdas/likainen puoli: Kompostointihallissa massojen käsittely hoidetaan kevytmateriaali-kauhalla. Valmiin materiaalin käsittely maakauhalla tai kaivinkoneella (puhdas puoli).
- Kuorma-auto pesee kaluston Snellman Oy:llä, mistä on sovittu kuljettajan kanssa.
- Vastaanotettavista liete- ja lantamääristä on ajopäiväkirjat (Snellman Oy). Kivet ja kannot ilmoitetaan kuutiomäärinä. Toistaiseksi pintamaan, kivisen maan ja pintarahkan vastaanottomäärät ovat todella pieniä, koska viereisellä tontilla tehdään ampumaradan suojavallia, johon kaupungin kaikki ko. materiaalit tällä

hetkellä ajetaan. Näin ollen meille ei tule pintamaita kuin pelkästään satunnaisia kuormia.

- Laadunvalvonta/omavalvonta: Kompostista otetaan lämpömittauksia (4 kpl mitareita käytössä).
- Valmiista kompostista viedään Kokkolanseudun elintarvike- ja ympäristölaboratorioon näyte, josta tutkitaan *E.coli*, Salmonella ja sulfiittia pelkistävät klostridit. Näyte otetaan valmiista kompostista, joka on siirretty jälkikompostointialueelle (jossa se on noin 6 kuukautta – 1 vuoden).
- Pintamaan, kivien ja kantojen vastaanotettavaa määrä ei tule nousemaan merkittävästi, koska arvioimme ympäristölupahakemuksemme jätejakeiden kapasiteetit uudelleen (määrät vastineen sivulla 1). Kivet tullaan käyttämään omalla tontilla kaksi vuotta eteenpäin. Kivet piikataan ja murskataan pieniksi. Leikkaus- ja asemapiirroksot on jo kertaalleen lähetetty Länsi- ja Sisä-Suomen Aluehallintovirastoon.
- Jätteiden varastointiajat: betonirenkaat tullaan käyttämään aitatolppien tukirakenteena, sen jälkeen kun alue on valmis. 4 kpl betonipilaria tullaan käyttämään kahden vuoden sisällä tukivahvisteena tuleville turveseinille. Näiden syiden vuoksi, nämä materiaalit ovat tilapäisesti varastoituna tontille.
- Murskattu betoni ja tiilijäte: Betoni koostuu uusien junttapaalujen katkaistuista päistä ja uudesta betonista (jäänyt yli valetuista sokkeleista). Tiili koostuu rakennettujen talojen ylijääneistä tiilenpalasista (uusista tiilipaloista). Betoni ja tiili on murskattu 0-70 mm kokoon.
- Betoni ja tiili on luovutettu keväällä yhdelle asiakkaalle huvilatien pohjaksi. Muille asiakkaille emme enää luovuta kyseessä olevia materiaaleja.
- Alueen hulevedet ja jäte- sekä sadevedet:
- Hule- ja sadevedet johdetaan neljään pintavesikaivoon, josta ne menevät kaupungin määräämään paikkaan (avo-ojaan).
- Kompostoinnista tulevat jätevedet imetään joka päivä pois imuautolla, joka vie ne Snellman Oy:lle. Näitä jätevesiä ei ole analysoitu.
- Kaupungin viemäriverkostoon johdettava jäteveden määrä on todella pieni arviolta noin 10 m<sup>3</sup>/kk. Kyseessä oleva jätevesi on pääasiassa pintavettä.
- Poikkeuksellisiin tilanteisiin varautuminen:
- Rankkasade: alueen kallistukset ovat tontin sisälle päin, joten alueen pintavesi ei pääse tontin ulkopuolelle.
- Tulipalo: vesiliittymä löytyy, mutta mittaria ei ole vielä asennettu. Tullaan asentamaan vuonna 2013. Alueella on vartiointiliikkeen hoitama vartiointi.
- Mahdollinen tautivaara: kompostierät ovat erillään toisistaan, joten ne on helppo eristää.

## ALUEHALLINTOVIRASTON PÄÄTÖS

### Ratkaisu

Tällä päätöksellä aluehallintovirasto on tarkistanut Länsi-Suomen ympäristökeskuksen 29.4.2005 Maa- ja pihatyöurakointi L. Adlerille myöntämän ympäristölupapäätöksen (Dnro LSU-2005-Y-31) kaikki lupamääräykset. Toimintaa tulee harjoittaa annettuja lupamääräyksiä noudattaen.

Aluehallintovirasto hylkää hakemuksen toiminnan laajentamisesta.

### Lupamääräykset

#### Toiminta ja laitosalue

1. Toiminnassa saa ottaa vastaan seuraavia jättemateriaaleja yhteensä 12 500 tonnia vuodessa:

Jätelaji	EWC koodi
Liete	02 01 06
Lanta	02 01 06
Pintamaa	17 05 04
Kivet	17 05 04
Betoni ja tiilet	17 01 01, 17 01 02
Kannot	02 01 07

Muiden jättemateriaalien vastaanotto on kiellettyä.

2. Vastaanotettava betoni- ja tiilijäte ei saa sisältää vaarallisia aineita, kuten asbestia, öljyä, PCB- tai lyijypitoisia saumanauhoja tai eristeitä tai muuta ainetta, joka on määritelty ongelmajätteeksi. Myös vastaanotettavien täytemaiden ja pintarahkojen tulee olla puhtaita. Toiminnanharjoittajan tulee ennen jokaisen jäte-erän vastaanottoa varmistua sen vastaanottokelpoisuudesta. Jätteen luovuttajalta on tarvittaessa pyydettävä selvitys, josta käy ilmi tarvittavat tiedot jätteestä ja sen laadusta asianmukaisen jätehuollon varmistamiseksi. Jätteet, joiden vastaanottoon ei ole lupaa, on palautettava viipymättä jätteen haltijalle tai toimitettava käsiteltäväksi sellaiseen paikkaan, jolla on ympäristölupa kyseisen jätteen vastaanottoon ja käsitteilyyn.
3. Käsiteltävää jätettä saa ottaa vastaan vain silloin, kun laitoksen hoitaja on paikalla. Pääsy alueelle muuna aikana tulee estää aidalla ja lukittavalla portilla tai muulla tavoin. Vastaanotettava liete ja lanta tulee sijoittaa suoraan kompostointihalliin. Muita jättemateriaaleja voidaan käsitellä ja varastoida hallin ulkopuolelle niille erikseen osoitetuille paikoille.
4. Alueen yleisestä siisteydestä on huolehdittava. Jätteiden vastaanotto ja käsittely kompostointilaitoksella tulee toteuttaa siten, ettei toiminnasta aiheudu meluhaittaa, ympäristön roskaantumista, haittaeläinten esiintymistä, pinta- tai pohjaveden pilaantumisvaaraa tai muuta haittaa ympäristölle.

Haittaeläinten esiintyminen laitosalueella tulee ehkäistä ennalta tehokkaasti ja tarvittaessa niitä tulee torjua.

Kuljetuskalusto ja käsittelyssä käytettävät työkoneet tulee pitää puhtaina.

5. Toiminta on harjoitettava niin, ettei siitä synny hajua, joka aiheuttaa kohtuutonta viihtyisyyshaittaa laitoksen ympäristössä. Hajuhaitan syntymistä tulee ehkäistä sopivilla toimintatavoilla ja tarvittaessa rakenteilla. Mikäli merkittävää viihtyvyyshaittaa ilmenee, valvontaviranomainen voi velvoittaa toiminnanharjoittajan ryhtymään toimenpiteisiin haitan poistamiseksi tai vähentämiseksi.
6. Toiminnanharjoittajan tulee huolehtia siitä, että jätteiden kuljetuksissa käytetään sellaisia yrittäjiä, joilla on toimivaltaisen ELY-keskuksen päätös jätetiedostoon merkitsemisestä tai jotka on hyväksytty/merkitty jätehuoltorekisteriin.
7. Toiminnasta aiheutuva melu ei saa ylittää lähimpien asuinrakennusten tai vapaa-ajan asuntojen kiinteistöillä tai muissa häiriintyvissä kohteissa päiväsaikana klo 7-22 ekvivalenttimelutasoa 55 dB ( $L_{Aeq}$ ) ja yöaikana klo 22-7 ekvivalenttimelutasoa 50 dB ( $L_{Aeq}$ ).

### Kompostointi

8. Vastaanotettavan lannan ja lietteen tulee soveltua kompostointiprosessiin. Laitos ei saa vastaanottaa kompostointiin jätettä, johon liittyy vakavan tartuntataudin leviämisen riski, mikäli ei voida varmistua, että taudinaiheuttajat tuhoutuvat käsittelyprosessin aikana. Kompostoitava lanta tai käytetyt tukiaineet eivät saa sisältää haitallisia aineita, jotka voisivat haitata kompostointiprosessia tai vaikeuttaa valmiin tuotteen hyötykäyttöä.
9. Toiminnanharjoittajan on huolehdittava, että kompostoitumisprosessi tapahtuu kompostoitumisen onnistumisen kannalta parhaissa olosuhteissa. Seosaineiden määrän tulee olla riittävä ja niiden laadun sellainen, että optimaalinen kompostoituminen on mahdollista. Kompostin on oltava ennen jälkikypsytyksen ja varastointialueelle siirtämistä sellaista, että aktiivisin kompostoitumisvaihe on ohi.
10. Kompostin on oltava riittävän hygieenistä ja kypsää. Kompostointiauman tulee saavuttaa 100 cm:n syvyydessä auman pinnasta vähintään 55 asteen lämpötila vähintään kahden viikon ajan, 60 asteen lämpötila 10 vuorokauden ajan tai 65 asteen lämpötila 7 vuorokauden ajan. Kompostiaumojen lämpötilaa on seurattava säännöllisesti ja mittaustuloksista tulee pitää kirjaa. Massan lämpötilan laskettua pysyvästi 40 asteen alle, on materiaalia jälkikypsyttävä vähintään kuuden kuukauden ajan ennen sen luovuttamista asiakkaille.
11. Kompostituotteen tulee täyttää lannoitevalmistelain (539/2006) sekä lakia täydentävien maa- ja metsätalousministeriön asetusten 12/07 ja 13/07 vaatimukset sekä Euroopan parlamentin ja neuvoston asetuksen (EY) 1069/2009 vaatimukset, joita elintarviketurvallisuusvirasto Evira valvoo.

Käsittelyn aikana tai välittömästi käsittelyn jälkeen kompostista otettujen näytteiden on täytettävä asetuksen (EY) 142/2011 mukaiset vaatimukset. Mikäli kompostointi ei täytä kyseisiä vaatimuksia, tulee toiminnanharjoittajan esittää valvontaviranomaiselle suunnitelma kompostin muusta käytöstä. Varastoinnin aikana kompostin laatu ei saa heiketä eikä koostumus muuttua.

Eviralle toimitettavat tiedot kompostin laadusta tulee liittää Etelä-Pohjanmaan elinkeino-, liikenne- ja ympäristökeskuksen valvontaviranomaiselle tehtävään vuosiyhteenvetoon.

### **Betoni-, tiili- ja kivijätteen käsittely**

12. Laitokselle vastaanotetut ja siellä käsitellyt betoni-, tiilijäte-erät sekä kivet tulee varastoida eri kasoissa niin, että eri jätejakeet eivät sekoitu keskenään. Vastaanotettavien jäte-erien varastointi ja käsittely tulee järjestää siten, ettei tästä aiheudu pölyhaittaa, epäsiisteyttä, roskaantumista, pilaantumisvaaraa maaperälle tai pohjavedelle tai muuta haittaa ympäristölle.

Vastaanotettuja betoni- ja tiilijäte-eriä ja kiviä saa varastoida alueella maksimissaan kolme vuotta ja niiden määrä tulee pitää sellaisena, että niiden hallittu käsittely on mahdollista.

### **Jätteet, niiden käsittely ja hyödyntäminen**

13. Toiminnassa muodostuvat hyödyntämiskelpoiset jätteet on lajiteltava ja toimitettava hyötykäyttöön. Hyödynnettäväksi tai loppusijoitettavaksi toimitettavan jätemateriaalin saa luovuttaa vain asianmukaiseen käsittelyyn tai kuljetukseen, joka on hyväksytty ympäristönsuojelu- ja jätelain edellyttämällä tavalla.

Mikäli murskattua betoni- ja tiilijätettä luovutetaan muualla hyödynnettäväksi, sitä saa luovuttaa vain sellaiselle toimijalle, jolla on ympäristölupa sen hyödyntämiseen tai valtioneuvoston asetuksen eräiden jätteiden hyödyntämisestä maarakentamisessa (591/2006) mukainen päätös. Tiili- ja betonijäte tulee murskata alle 150 mm kokoon.

### **Jätevesien käsittely ja johtaminen**

14. Kompostihallin lattialle kerääntyvät jätevedet tulee kerätä hakemuksessa esitetysti ja kuljettaa käsiteltäväksi paikkaan, jolla on voimassa oleva ympäristölupa ko. jätevesien vastaanottoon ja käsittelyyn. Poiskuljetettavien jätevesien määrästä tulee pitää kirjaa. Jätevesien laatu tulee tarvittaessa selvittää.
15. Jälkikompostointikentän valumavedet tulee kerätä ja johtaa hallitusti kaupungin viemäriin ja edelleen jätevedenpuhdistamolle käsiteltäväksi siten, ettei niistä aiheudu haittaa viemäriverkon tai puhdistamon toiminnalle. Valumavesien joutuminen käsittelemättöminä maaperään tai alueen ulkopuolelle on estettävä.

16. Mikäli jälkikompostointikentältä kaupungin viemäriin johdettavista valumavesistä aiheutuu toistuvasti huomattavia haittoja viemäriin tai jätevedenpuhdistamon toiminnalle, on luvan saajan esitettävä suunnitelma ko. valumavesien käsittelyn tehostamisesta ennen viemäriin johtamista toteutusaikatauluineen Etelä-Pohjanmaan elinkeino-, liikenne- ja ympäristökeskuskelle sen antamassa määräjässä.
17. Muut laitosalueella syntyvät valumavedet voidaan johtaa hallitusti läheiseen ojaan.

### Tarkkailu ja raportointi

18. Toiminnanharjoittajan on nimettävä laitoksen asianmukaista hoitoa, käyttöä ja niihin liittyvää tarkkailua varten laitoksen vastaava hoitaja. Hoitajan yhteystiedot tulee pitää ajan tasalla ja ilmoittaa Etelä-Pohjanmaan elinkeino-, liikenne- ja ympäristökeskuksen valvontaviranomaiselle ja Pietarsaaren kaupungin ympäristönsuojeluviranomaiselle.
19. Laitosalueella olevat saostuskaivot tulee tyhjentää aina tarvittaessa. Kaivot tulee tarkistaa vähintään kerran kuussa ja aina runsaiden vesisateiden jälkeen.
20. Toiminnanharjoittajan tulee tarkkailla jälkikompostointialueelta kaupungin viemäriin johdettavien vesien laatua ja määrää. Vesistä tulee ottaa näyte kaksi kertaa vuodessa ja niistä tulee analysoida kiintoaine, väri, kokonaistyyppi, ammoniumtyppi ja kokonaisfosfori sekä BOD<sub>7ATU</sub>.
21. Toiminnanharjoittajan tulee tarkkailla laitosalueelta viereiseen ojaan johdettavien valumavesien laatua ainakin kerran vuodessa tapahtuvalla näytteenotolla purkupisteen alapuolelta. Ojaan johdettavasta vedestä tulee määrittää kokonaistyyppi, ammoniumtyppi ja kokonaisfosfori sekä BOD<sub>7ATU</sub>.

Karttapiirros, josta käy ilmi näytteenottopaikan sijainti ja koordinaatit, on toimitettava tiedoksi Etelä-Pohjanmaan ELY-keskukselle ensimmäisen näytteenoton jälkeen. ELY-keskus voi analyysitulosten perusteella kehottaa toiminnanharjoittajaa tarvittaviin toimiin, mikäli laitoksen aiheuttama ravinnekuormitus on merkittävä.

22. Mittaukset, näytteenotto ja analysointi on tehtävä CEN-, ISO-, SFS- tai sitä vastaavan kansallisen tai kansainvälisesti yleisesti käytössä olevan standardin mukaisesti ja suoritettava ulkopuolisen asiantuntijan toimesta. Päästömittauksissa on määritettävä mittausmenetelmän kokonaisepävarmuus.

Tarkkailuja voidaan tarvittaessa muuttaa Etelä-Pohjanmaan ELY-keskuksen hyväksymällä tavalla edellyttäen, että tämä ei heikennä tarkkailun luotavuutta, kattavuutta tai lupamääräysten noudattamisen valvottavuutta.



23. Kompostointilaitoksen toimintaa, päästöjä, jätteiden määrää ja ympäristövaikutuksia on tarkkailtava ja niistä on pidettävä kirjaa.

Laitoksen käyttötarkkailukirjanpitoon tulee sisällyttää seuraavat tiedot:

- kompostointilaitoksen toiminta-aika ja syntyneen kompostin määrä
- tiedot kompostoinnissa käsiteltyjen jätteiden määrästä, laadusta ja alkuperästä
- tiedot jätteen kuljetuksista ja vastaanottopäivistä
- tiedot hylätyistä jäte-eristä ja niiden toimituspaikoista
- käytettyjen seosmateriaalien määrä ja laatu
- tiedot valmiin kompostin toimitusajoista ja –paikoista, kuljettajista ja vastaanottajista
- Eviralle toimitettavat tiedot kompostin laadusta
- toiminnassa käsiteltyjen/hyödynnettyjen tiili- ja betonijätteiden laatu, määrä ja sijoituspaikka
- tiedot laitoksella syntyneiden jätevesien määristä
- jätevesianalyysien tarkkailutulokset
- jätevesien keräily- ja käsittelyjärjestelmien tarkastus- ja huoltotoimet (mm. kaivojen tyhjennykset)
- kompostointilaitoksella tapahtuneet häiriötilanteet, niiden syy, kestoaika ja syntyneet päästöt
- laitoksen toiminnassa syntyvät jätteet, laatu, määrä ja toimituspaikat sekä kompostointialueella varastoitava muu materiaali ja sen määrä. Jätteet kirjataan Valtioneuvoston asetuksen jätteistä (179/2012) liitteen 4 mukaisesti toiminnassa tapahtuneet ja suunnitellut muutokset, jotka voivat vaikuttaa ympäristöön

24. Edellisen vuoden toimintaa, tarkkailua ja kirjanpitoa koskevat tiedot (vuosiraportti) tulee vuosittain helmikuun loppuun mennessä lähettää Etelä-Pohjanmaan elinkeino-, liikenne- ja ympäristökeskukseen, ellei valvontaviranomainen toisin määrää. Vuosiraportti tulee laatia käyttämällä ensisijaisesti sähköistä järjestelmää (ItellaTYVI –järjestelmä, [www.tyvi.fi](http://www.tyvi.fi) tai vastaava järjestelmä valvontaviranomaisen ohjeen mukaan). Vuosiraportti on lisäksi toimitettava Pietarsaaren kaupungin ympäristönsuojeluviranomaiselle.

### **Paras käyttökelpoinen tekniikka (BAT)**

25. Toiminnanharjoittajan on oltava riittävästi selvillä toimialansa parhaan taloudellisesti käyttökelpoisen tekniikan kehitymisestä ja varauduttava sen käyttöönottoon.

### **Poikkeukselliset tilanteet ja muutokset toiminnassa**

26. Toiminnanharjoittajan on päästön tapahduttua heti ryhdyttävä tehokkaisiin toimenpiteisiin haittojen estämiseksi. Tapahtumaan johtaneet syyt on selvitettävä ja tilanteen toistuminen jatkossa on estettävä. Tartuntavaarallisten taudinaiheuttajien esiintymisen varalta tulee laitoksella varautua kuljetuska-

luston ja muun kaluston puhdistukseen ja desinfiointiin sekä tautivaarallisten aineiden leviämisen estämiseen.

27. Poikkeuksellisesta ympäristöön kohdistuneesta päästöistä tai muusta ympäristölle haitallisesta tapahtumasta tai toimintahäiriöstä taikka tartuntavaarallisten taudinaiheuttajien esiintymisestä laitoksella tai ympäristön pilaantumisen estämisen kannalta olennaisten laitteistojen toimintatehon heikkenemisestä on viipymättä ilmoitettava Etelä-Pohjanmaan elinkeino-, liikenne- ja ympäristökeskukseen valvontaviranomaiselle ja Pietarsaaren kaupungin ympäristönsuojeluviranomaiselle. Tartuntavaarallisten taudinaiheuttajien esiintymisestä laitoksella on viipymättä ilmoitettava myös Eviralle.

### **Vakuus**

28. Toiminnalla on oltava 7 000 euron vakuus asetettuna Etelä-Pohjanmaan ELY-keskukselle asianmukaisen jätehuollon, tarkkailun ja toiminnan lopettamiseksi tai sen jälkeen tarvittavien toimien varmistamiseksi.

### **Muut määräykset**

29. Toiminnassa mahdollisesti tapahtuvista olennaisista muutoksista tai toiminnanharjoittajan vaihtumisesta on riittävän ajoissa ilmoitettava Etelä-Pohjanmaan elinkeino-, liikenne- ja ympäristökeskukseen valvontaviranomaiselle ja Pietarsaaren kaupungin ympäristönsuojeluviranomaiselle.
30. Toiminnan lopettamisesta on ilmoitettava valvontaviranomaiselle kuusi kuukautta ennen toiminnan päättymistä. Ilmoituksessa on esitettävä tarvittavat maisemointiin, vesiensuojeluun ja jätehuoltoon liittyvät jälkitoimet, kuten selvitys varastoidun jätteen ja valmiin kompostin toimituspaikoista, toimenpiteiden aikataulut sekä selvitys vuokrasopimuksen ehtojen täyttymisestä.

## **RATKAISUN PERUSTELUT**

### **Lupaharkinnan perusteet**

Tällä päätöksellä on tarkistettu Länsi-Suomen ympäristökeskuksen 29.4.2005 Maa- ja pihatyöurakointi L. Adlerille antaman ympäristölupapäätöksen (Dnro LSU-2005-Y-31) lupamääräykset. Annetut lupamääräykset on ollut tarpeellista tarkistaa ja päivittää, jotta toiminta täyttäisi ympäristönsuojelulain ja jätelain sekä niiden nojalla annettujen asetusten vaatimukset. Toiminnalle on asetettu vakuus ja sen on katsottu olevan riittävä ympäristönsuojelulain 43 a §:ssä säädettyjen velvoitteiden hoitamiseksi. Toiminta ei ole ristiriidassa valtakunnallisen tai alueellisen jätesuunnitelman kanssa.

Luparatkaisussa on otettu huomioon 1.5.2012 voimaan tulleet ympäristönsuojelulain muutokset ja jätelaki siten, kuin laki ympäristönsuojelulain muuttamisesta annetun lain voimaantulosäännöksen muuttamisesta (196/2012) sekä jätelain (646/2011) 148 ja 149 §:t edellyttävät. Lain voimaan tullessa vireillä olevat ympäristölupahakemukset käsitellään lain voimaan tullessa voimassa olleiden säännösten mukaisesti. Vakuutta koskevissa määräyksissä sovelletaan

kuitenkin ympäristönsuojelulain 43 a-c §:iä. Jätteistä annetulla valtioneuvoston asetuksella (179/2012) kumottiin muun muassa yleisimpien jätteiden sekä ongelmajätteiden luettelosta annettu ympäristöministeriön asetus (1129/2001). Näiltä osin on sovellettu uusia säännöksiä.

Toiminnan laajentamiseen ei ole myönnetty lupaa. Aluehallintovirasto katsoo, että edellytykset luvan myöntämiseen toiminnan laajentamiselle eivät täyty. Aluehallintoviraston käsityksen mukaan hakija ei ole toimittanut toiminnan laajentamiseen liittyvistä järjestelyistä riittävän asianmukaisia selvityksiä. Kompostointihalli on hakemuksen sekä annettujen lausuntojen mukaan jo nykyään käsiteltäviin jätemääriin nähden pieni. Hakija ei ole myöskään pystynyt osoittamaan, miten laitoksen aiheuttamia hajuhaittoja saataisiin vähennettyä riittävästi toiminnan laajentuessa. Aluehallintovirasto arvioi, että hajupäästöistä saattaisi aiheutua eräistä naapuruussuhteista annetun lain 17 §:n mukaista kohtuutonta rasitusta, jota ei voida poistaa lupamääräyksillä. Ab Ekorosk Oy:n laitosalueella, joka sijaitsee kompostointilaitoksen välittömässä läheisyydessä, työskentelee säännöllisesti noin 20 henkilöä. Kompostointilaitoksen aiheuttama haju haittaa Ekoroskin henkilökunnan viihtyvyyttä. Hajuhaitta on annetun muistutuksen mukaan ollut ajoittain hyvin häiritsevää.

### **Lupamääräysten perustelut**

Jätteen hyödyntäminen ja käsittely on rajattu ympäristönsuojelulain 45 §:n mukaisesti tietynlaisiin jätteisiin. (Lupamääräys 1)

Määräykset vastaanotettavien jätteiden laadusta, laadun varmistamisesta, vastaanottamisesta ja toiminnan järjestämisestä tontilla on annettu maaperän sekä pinta- ja pohjavesien suojelemiseksi. Mikäli jätettä, jonka vastaanottoon hakijalla ei ole lupaa, ei palauteta takaisin, on luvan saaja jätelain 15 §:n perusteella velvollinen toimittamaan jätteen asianmukaiseen käsittelypaikkaan. (Lupamääräys 2)

Kiinteistöä suojaava aita tai muu vastaava järjestely vähentävät jätteiden varastoinnista mahdollisesti aiheutuvia haittoja ja estävät ulkopuolisten pääsyn alueelle muulloin kuin toiminnan aukioloaikoina. Jätelain mukaan jätettä on käsiteltävä hallitusti. Jätteestä tai jätehuollosta ei saa aiheutua vaaraa tai haittaa terveydelle tai ympäristölle. Jäteasetuksen mukaan laitoksen, joka käsittelee jätettä, toiminta ei saa aiheuttaa haju- tai meluhaittaa, maaperän tai pinta- ja pohjavesien pilaantumista eikä ympäristön roskaantumista tai muuta siihen rinnastettavaa kyseiselle laitokselle ominaista haittaa. (Lupamääräykset 3 - 5)

Jäteraaka-aineiden ja lopputuotteiden kuljetuksia koskeva määräys on annettu ympäristön pilaantumisen ehkäisemiseksi. Jätelain 49 §:n mukaan jätteen ammattimaisesta keräämisestä ja kuljettamisesta on tehtävä ilmoitus jätelain 70 §:ssä tarkoitettuun jätetiedostoon. (Lupamääräys 6)

Laitoksen toiminnasta aiheutuva melu ei saa ylittää Valtioneuvoston päätöksen (993/1992) melutason ohjearvoja asumiseen käytettävillä alueilla. Mikäli toiminnasta myöhemmin ilmenee melua koskevia valituksia, voidaan melutasot lähimmillä asumiseen käytettävillä alueilla määrätä mitattavaksi tai määrätä

laskennallisesti selvitettäväksi ulkopuolisen asiantuntijan toimesta. Jos annettujen meluohjeurvojen todetaan tällöin ylittyvän, tulee toiminnanharjoittajan viipymättä ryhtyä toimenpiteisiin toiminnasta aiheutuvan melun vähentämiseksi lupamääräyksessä vaaditulle tasolle. (Lupamääräys 7)

Kompostoitavan materiaalin ja tukiaineiden laadun varmistamisella sekä kompostin huolellisella hoidolla taataan valmiin kompostin hyvä laatu ja hygieenisuus. Määräys optimaalisesta kompostoitumisprosessista ja lämpötilavaatimuksesta on tarpeen hajuhaittojen ehkäisemiseksi ja tartuntavaarallisten tautien, kuten salmonellan, leviämisen estämiseksi. (Lupamääräykset 8 – 10)

Orgaanisia lannoitevalmisteita tai niiden raaka-aineita valmistavan tai teknisesti käsittelevän toiminnanharjoittajan on oltava Eviran hyväksymä. Hyväksynnästä määrätään lannoitevalmistelaisissa (539/2006) sekä sivutuoteasetuksessa (EY 1069/2009). Valmiin tuotteen laadunvalvonta perustuu omavalvontaan ja tuotteen viranomaisvalvontaa suorittaa Evira. Kun maanparannusaine täyttää Eviran asettamat laatuvaatimukset, ympäristöluvassa ei ole tarpeen antaa sen hyötykäyttöä koskevia tarkempia määräyksiä. Sen valvomiseksi, ettei kyseessä ole jätelain tarkoittamaa jätettä, on valvojalle toimitettava valmiin lantaseoksen laaduntarkkailutiedot. (Lupamääräys 11)

Jätteen haltijaa koskevat jätelain 6 §:n mukaiset yleiset huolehtimisvelvollisuudet jätehuollon järjestämisestä sekä muun muassa se, että jätettä ei saa käsitellä hallitsemattomasti ja että jätteet tulee ensisijaisesti ohjata hyötykäyttöön materiaalina ja toissijaisesti hyödyntää energiana. (Lupamääräykset 12 - 13)

Syntyviä jätevesiä ja valumavesien johtamista ja käsittelyä koskevat lupamääräykset 14 - 17 on annettu pinta- ja pohjavesien suojelemiseksi sekä kaupungin viemäriverkon ja jätevedenpuhdistamon toiminnan varmistamiseksi.

Määräykset tarkkailusta, kirjanpidosta ja raportoinnista on annettu ympäristövaikutusten selvittämiseksi ja valvonnan toteuttamiseksi. Jäteasetuksen 10 §:n mukaan jätteiden hyödyntämis- ja käsittelypaikalla tulee olla nimetty vastaaja hoitaja. Valvonnallisista syistä vastaavan hoitajan nimi ja yhteystiedot on ilmoitettava ympäristönsuojeluviranomaisille. Lupamääräysten noudattamisen seuranta ja toimintojen ympäristövaikutusten arvioiminen edellyttävät kirjanpitoa ja raportointia. Valvontaviranomaiset tarvitsevat vuosiraportin käyttöönsä tämän luvan valvontaa varten. Sähköinen vuosiraportointi helpottaa laitoksen valvontaa. (Lupamääräykset 18 - 24)

Ympäristönsuojelulaki velvoittaa ennaltaehkäisemään ja minimoimaan haitat sekä käyttämään parasta käyttökelpoista tekniikkaa ja noudattamaan ympäristön kannalta parhaita työmenetelmiä. Toiminnanharjoittajan on oltava riittävästi selvillä aiheuttamiensa haitallisten vaikutusten vähentämismahdollisuuksista ja siitä syystä seurattava parhaan käyttökelpoisen tekniikan kehittymistä toimialallaan. (Lupamääräys 25)

Poikkeuksellisia tilanteita ja häiriötilanteita koskevat määräykset on annettu pilaantumisen ehkäisemiseksi ja valvontaa varten. Häiriötilanteisiin varautuminen on tärkeää haittojen ennaltaehkäisyn kannalta, erityisen tarpeen varautu-

minen on jonkin epidemian leviämisen estämiseksi. Ilmoittaminen on tarpeen valvontatoimien järjestämiseksi. (määräykset 26 ja 27)

Luvan myöntäminen edellyttää jätteen hyödyntämis- ja käsittelytoimintaa harjoittavalta toiminnalta vakuutta. Vakuuden tarkoituksena on varmistaa toiminnan lakatessa välittömät lopettamis- ja maisemointitoimenpiteet sekä jälkitarkkailu. (Lupamääräys 28)

Jotta toiminnassa tapahtuvia muutoksia voidaan seurata ja valvoa sekä tarvittaessa arvioida muutoksen merkittävyys uuden lupakäsittelyn tarpeellisuudesta, tulee toiminnassa tapahtuvista muutoksista ilmoittaa ympäristöasioiden valvojalle hyvissä ajoin. (Lupamääräys 29)

Laitosalueen viimeistelytoimilla varmistetaan alueen sopeutuminen ympäristöön ja pitkäaikaisten haittojen estyminen. Toiminnan lopettaminen, viimeistelytyöt ja tarkkailu voidaan toteuttaa vain erillisen suunnitelman perusteella. (Lupamääräys 30)

## **VASTAUS LAUSUNNOISSA JA MUISTUTUKSISSA ESITETTYIHIN VAATIMUKSIIN**

Aluehallintovirasto on ottanut huomioon lausunnoissa ja muistutuksessa esitetyt vaatimukset päätöksestä ja lupamääräyksistä ilmenevällä tavalla, mm. lupamääräyksillä, jotka koskevat toiminnan järjestämistä sekä toiminnassa syntyviä jätevesiä.

Etelä-Pohjanmaan ELY-keskuksen vaatimus toiminnan laajentamisen hylkäämisestä on otettu huomioon. Toiminnan laajentamiseen ei ole myönnetty lupaa, koska hakija ei ole esittänyt asianmukaisia suunnitelmia ja mitoituslaskelmia hallin ja jälkikompostointialueen kapasiteetin riittävydestä. Hakija ei ole myöskään esittänyt keinoja hajuhaittojen vähentämiseksi.

## **LUVAN VOIMASSAOLO JA LUPAMÄÄRÄYSTEN TARKISTAMINEN**

### **Päätöksen voimassaolo**

Tämä päätös on voimassa toistaiseksi. Mikäli toiminnassa tapahtuu päästöjä tai niiden vaikutuksia lisäävä tai muu olennainen muutos, on toiminnalle haettava uusi ympäristölupa. Tämä päätös on voimassa, kunnes uudesta lupahakemuksesta tehty päätös on saanut lainvoiman.

### **Lupamääräysten tarkistaminen**

Hakemus lupamääräysten tarkistamiseksi on tehtävä viimeistään 31.12.2022. Hakemukseen tulee liittää selvitykset toiminnan vaikutuksista ympäristöön, yhteenveto toiminnan tarkkailun tuloksista ja mahdolliset suunnitelmat ympäristönsuojelutoimista. (Ympäristönsuojelulaki 55 §)

## Korvattavat päätökset

Lainvoimaiseksi tultuaan tämä päätös korvaa Länsi-Suomen ympäristökeskuk-  
sen 29.4.2005 antaman ympäristölupapäätöksen lupamääräykset (Dnro LSU-  
2005-Y-31).

## Lupaa ankaramman asetuksen noudattaminen

Jos asetuksella annetaan tämän lain tai jätelain nojalla jo myönnetyn luvan  
määräystä ankarampia säännöksiä tai luvasta poikkeavia säännöksiä luvan  
voimassaolosta tai tarkistamisesta, on asetusta luvan estämättä noudatettava.  
(YsL 56 §)

## PÄÄTÖKSEN TOIMEENPANO

Päätös on täytäntöönpanokelpoinen sen saatua lainvoiman. Olemassa olevaa  
toimintaa saadaan jatkaa muutoksenhausta huolimatta toimintaa koskevan  
päätöksen mukaisin ehdoin.

## SOVELLETUT SÄÄNNÖKSET

Ympäristönsuojelulaki (YsL 86/2000) 4-8 §, 28 §, 32 §, 41 §, 42 §, 43, 43 a – c  
§, 45 §, 46 §, 50 §, 55 §, 56 §, 62 §, 81 §, 90 § ja 108 §  
Ympäristönsuojeluasetus (YsA 169/2000) 1 §, 5 §, 30 § ja 36 §  
Jätelaki (1072/93) 4 §, 6 §, 15 §, 51 § ja 52 §  
Jäteasetus (1390/93) 5 §, 7 - 10 §  
Jätelaki (646/2011) 6 §, 148 § ja 149 §  
Valtioneuvoston asetus jätteistä (179/2012) 4 §, 37 §, liite 4  
Valtioneuvoston päätös melutason ohjearvoista (993/1992)  
Laki eräistä naapurussuhteista (26/1920) 17 §  
Valtioneuvoston asetus aluehallintoviraston maksuista (1145/2009)

## KÄSITTELYMAKSU JA SEN MÄÄRÄYTYMINEN

**Tästä päätöksestä peritään maksua 2 435 euroa.** Lasku lähetetään myö-  
hemmin Valtion talous- ja henkilöstöhallinnon palvelukeskuksesta.

Ympäristönsuojelulain 105 §:n mukaan ympäristöluvan käsittelystä peritään  
maksu, jonka suuruutta määrättäessä noudatetaan, mitä valtion maksuperuste-  
laissa (150/1992) ja sen nojalla annettavassa valtioneuvoston asetuksessa tai  
ympäristöministeriön asetuksessa säädetään. Tässä tapauksessa maksu mää-  
rättyy Valtioneuvoston asetuksen aluehallintoviraston maksuista (1145/2009)  
nojalla. Asetuksen mukaan jätteiden hyödyntämis- tai käsittelylaitoksen, jossa  
hyödynnetään tai käsitellään jätteitä vähintään 10 000 tonnia vuodessa, ympä-  
ristöluvan perusmaksu on 4 870 euroa. Kun kyseessä on lupamääräysten tar-  
kistaminen, on maksu 50 % perusmaksusta. Maksu on näin ollen 2 435 euroa.

**PÄÄTÖKSESTÄ TIEDOTTAMINEN**

Länsi- ja Sisä-Suomen aluehallintovirasto tiedottaa tästä päätöksestä julkisesti kuuluttamalla Pietarsaaren kaupungin ja Länsi- ja Sisä-Suomen aluehallintoviraston virallisella ilmoitustaululla.

**JAKELU****Päätös**

Hakija

**Tiedoksi**

Pietarsaaren kaupungin ympäristönsuojeluviranomainen  
Pietarsaaren kaupunginhallitus  
Pietarsaaren Vesi  
Elintarviketurvallisuusvirasto Evira (sähköisesti)  
Etelä-Pohjanmaan ELY-keskus (sähköisesti)  
Suomen ympäristökeskus (sähköisesti)

**Ilmoitus päätöksestä**

Tieto päätöksen antamisesta ilmoitetaan erikseen niille, joille on annettu tieto hakemuksen jättämisestä sekä niille, jotka ovat esittäneet hakemuksen johdosta muistutuksia tai vaatimuksia.

**MUUTOKSENHAKU**

Tähän päätökseen saa hakea muutosta valittamalla Vaasan hallinto-oikeuteen. Asian käsittelystä perittävästä maksusta valitetaan samassa järjestyksessä kuin pääasiasta.

**Liitteet**

Sijaintikartta  
Valitusosoitus

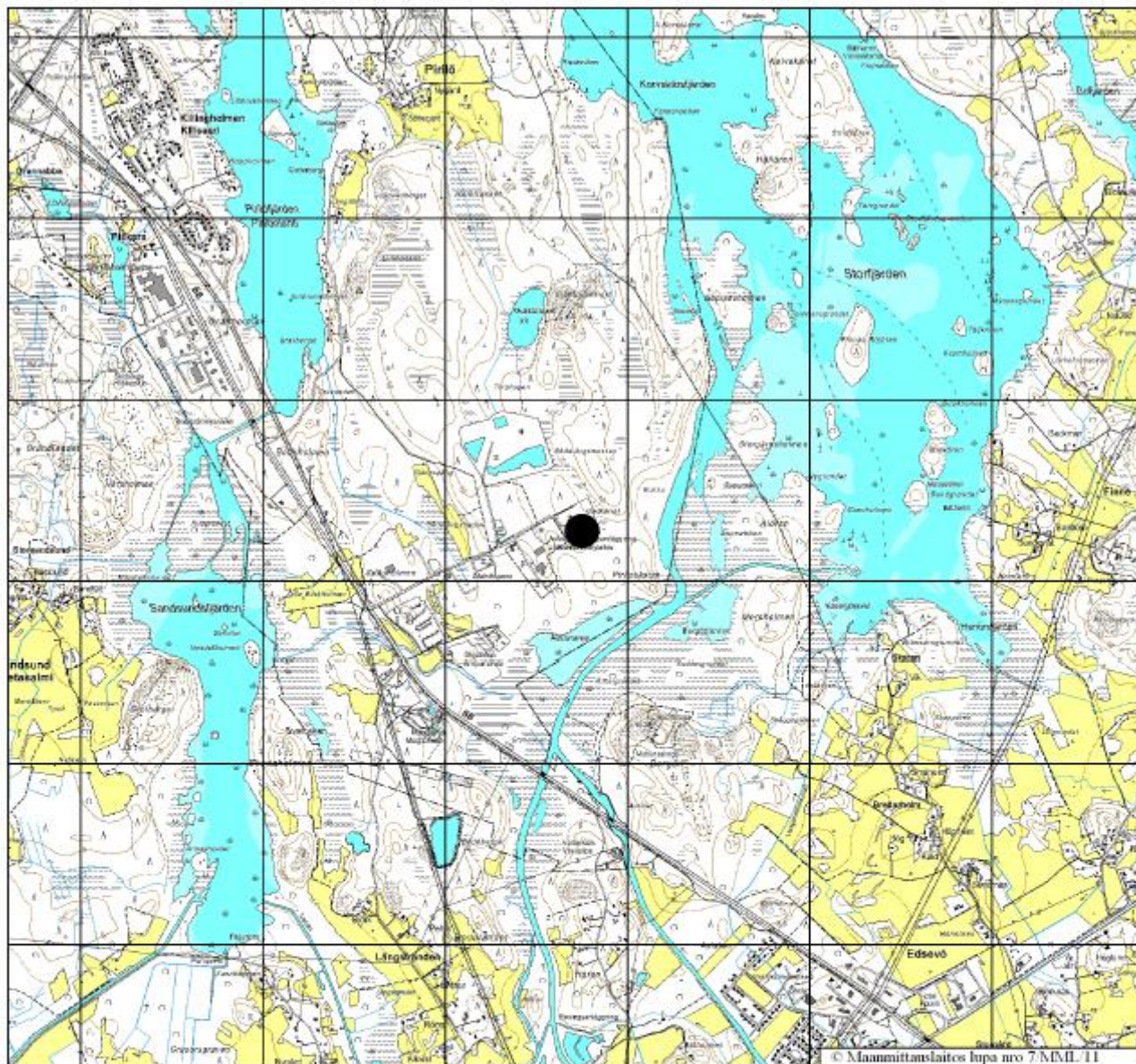
Maria Lövdahl

Aira Halmetoja

Asian on ratkaissut ympäristöylitarkastaja Maria Lövdahl ja esitellyt ympäristöylitarkastaja Aira Halmetoja.



# Liite 1. SIJAINTIKARTTA



Mittakaava 1:32019 Ruutujako 1 km

Koordinaattijärjestelmä: KKJ-yk

Nurkkapisteen koordinaatit: 7065306:3289607 - 7071166:3295818



## Liite 2. VALITUSOSOITUS

- Valitusviranomainen** Länsi- ja Sisä-Suomen aluehallintoviranomaisen päätökseen saa hakea valittamalla muutosta **Vaasan hallinto-oikeudelta**. Asian käsittelystä perittävistä maksusta valitetaan samassa järjestyksessä kuin pääasiasta.
- Valitusaika** Määräaika valituksen tekemiseen on kolmekymmentä (30) päivää tämän päätöksen antopäivästä sitä määräaikaan lukematta. Valitusaika päättyy **27.12.2012**.
- Valitusoikeus** Päätöksestä voivat valittaa ne, joiden oikeutta tai etua asia saattaa koskea, sekä vaikutusalueella ympäristön-, terveyden- tai luonnonsuojelun tai asuin ympäristön viihtyisyyden edistämiseksi toimivat rekisteröidyt yhdistykset tai säätiöt, asianomaiset kunnat, alueelliset elinkeino-, liikenne- ja ympäristökeskukset, kuntien ympäristönsuojeluviranomaiset ja muut asiassa yleistä etua valvovat viranomaiset.
- Valituksen sisältö** Valituskirjelmässä, joka osoitetaan Vaasan hallinto-oikeudelle, on ilmoitettava
- päätös, johon haetaan muutosta
  - valittajan nimi ja kotikunta
  - postiosoite ja puhelinnumero ja mahdollinen sähköpostiosoite, joihin asiaa koskevat ilmoitukset valittajalle voidaan toimittaa (mikäli yhteystiedot muuttuvat, on niistä ilmoitettava Vaasan hallinto-oikeudelle, PL 204, 65101 Vaasa, sähköposti vaasa.hao@oikeus.fi)
  - miltä kohdin päätökseen haetaan muutosta
  - mitä muutoksia päätökseen vaaditaan tehtäväksi
  - perusteet, joilla muutosta vaaditaan
  - valittajan, laillisen edustajan tai asiamiehen allekirjoitus, ellei valituskirjelmää toimiteta sähköisesti (telekopiolla tai sähköpostilla)
- Valituksen liitteet** Valituskirjelmään on liitettävä
- asiakirjat, joihin valittaja vetoaa vaatimuksensa tueksi, jollei niitä ole jo aikaisemmin toimitettu viranomaiselle
  - mahdollisen asiamiehen valtakirja tai toimitettaessa valitus sähköisesti selvitys asiamiehen toimivallasta
- Valituksen toimittaminen Länsi- ja Sisä-Suomen aluehallintovirastolle**
- Valituskirjelmä liitteineen on toimitettava Länsi- ja Sisä-Suomen aluehallintovirastolle. Valituskirjelmän on oltava perillä määräajan viimeisenä päivänä** ennen virka-ajan päättymistä. Valituskirjelmä liitteineen voidaan myös lähettää postitse, telekopiona tai sähköpostilla. Sähköisesti (telekopiona tai sähköpostilla) toimitetun valituskirjelmän on oltava toimitettu niin, että se on käytettävissä vastaanottolaitteessa tai tietojärjestelmässä määräajan viimeisenä päivänä ennen virka-ajan päättymistä.
- Länsi- ja Sisä-Suomen aluehallintoviraston yhteystiedot**
- |               |                           |
|---------------|---------------------------|
| käyntiosoite: | Wolffintie 35,65200 Vaasa |
| postiosoite:  | PL 200, 65101 Vaasa       |
| puhelin:      | 020 6361 060              |
| telekopio:    | 06-317 4817               |
| sähköposti:   | kirjaamo.lansi@avi.fi     |
| aukioloaika:  | klo 8-16.15               |
- Oikeudenkäyntimaksu** Valittajalta peritään asian käsittelystä Vaasan hallinto-oikeudessa oikeudenkäyntimaksu 90 euroa. Tuomioistuinten ja eräiden oikeushallintoviranomaisten suoritteista perittävistä maksuista annetussa laissa on erikseen säädetty eräistä tapauksista, joissa maksua ei peritä.