



**Jakobstadsregionens**

**Pietarsaaren seudun**

**INTEGRATIONSPROGRAM  
KOTOUTTAMISOHJELMA  
2022–2025**

---

---

**Välkommen med!  
Tervetuloa mukaan!**

1. Johdanto	3
2. Kotouttamisohjelma 2022 – 2025	4
2.1 Arviointi ja valmistelu	6
2.2 Työllistyminen	8
2.3 Asuminen	14
2.4 Koulutus	17
2.5 Hyvinvointi	19
2.6 Sosiaalinen pääoma ja sosiaaliset kontaktit	22
2.7 Kieli ja kulttuurintuntemus	25
2.8 Turvallisuus ja vakaus	27
3. Kotouttamispalvelut pietarsaaren seudulla	29
4. Kotouttamisohjelman toimeenpano ja arviointi	32
5. Lähdeluettelo	33

Eva Gädda on laatinut kotouttamisohjelman yhteistyössä Annika Hägerin, Pia Fraktmanin ja kotouttamisyksikön henkilökunnan kanssa.

Kannen valokuva: [krakenimages](#) / [Unsplash](#)

# 1. JOHDANTO

Pietarsaaren seutuun kuuluvat Kruunupyö, Luoto, Pedersöre, Pietarsaari ja Uusikaarlepyy. Pietarsaaren seudun kunnilla on ollut yhteinen kotouttamisohjelma vuodesta 2010 alkaen. Laki kotoutumisen edistämisestä velvoittaa kuntaa tai kuntia yhteistyössä laatimaan kotouttamisohjelman. Ohjelma tulee laatia neljän vuoden välein. Tämä kotouttamisohjelma voimassa vuosina 2022–2025 ja se korvaa aiemman kotouttamisohjelman.

Laki kotoutumisen edistämisestä<sup>1</sup> (1386/2010) astui voimaan 1.9.2011 ja sitä päivitetään parhaillaan. Lain tavoitteena on tukea maahanmuuttajien osallisuutta yhteiskunnassa ja huolehtia siitä, että kaikki maahanmuuttajat saavat perustietoa suomalaisesta yhteiskunnasta, työelämästä sekä kotouttamista edistävästä palveluista. Tavoitteena on lisäksi edistää paikallisesti tai seudullisesti kansainvälisyyttä, tasa-arvoa ja yhdenvertaisuutta sekä edistää myönteistä vuorovaikutusta eri väestöryhmien välillä. Laissa painotetaan erityisesti maahanmuuton alkuvaiheen tiedottamista sekä maahanmuuttajan neuvontaa ja ohjausta. Maahanmuuttoon ja kotoutumisen edistämiseen liittyvä lainsäädäntö ja sen kehitystyö pohjautuvat Suomen hallituksen linjaamiin tavoitteisiin, Euroopan unionin (EU) lainsäädäntöön sekä Suomea sitoviin kansainvälisiin sopimuksiin (Euroopan ihmisoikeussopimukseen, kidutuksen vastaiseen yleissopimukseen, lapsen oikeuksien sopimukseen ja Geneven pakolaissopimukseen). Laki kotoutumisen edistämisestä asettaa kunnille yleis- ja yhteensovittamisvastuun maahanmuuttajien kotouttamisen kehittämisestä sekä sen paikallistason suunnittelusta ja seurannasta. Kunnalla on näin ollen velvollisuus huolehtia siitä, että kaikki kunnan palvelut soveltuvat myös maahanmuuttajille ja että maahanmuuttajat saavat kunnassa tarvitsemansa palvelut. Palvelut voidaan tuottaa myös kuntien välisenä yhteistyönä.

Pietarsaaren seutu vastaanotti ensimmäiset vietnamilaiset kiintiöpakolaiset vuonna 1989. Järjestelmällinen pakolaisvastaanotto alkoi vuonna 2010, jolloin yhteinen kotouttamisyksikkö perustettiin ja 36 burmalaista kiintiöpakolaista vastaanotettiin. Vuonna 2011 vastaanotettiin 79 afganistanilaista, 50 afganistanilaista vuonna 2012 ja 50 syyrialaista kiintiöpakolaista vuosina 2014, 2015 ja 2016. Vuosille 2017–2019 tehtiin yhteispäätös kiintiön kaksinkertaistamisesta ja vuonna 2017 vastaanotettiin näin ollen 100 kiintiöpakolaista Syyriasta. Edellisen kotouttamisohjelman aikana vuosina 2018–2021 pakolaisia vastaanotettiin seuraavasti: vuonna 2018 vastaanotettiin 42 syyrialaista (joista osa saapui vasta 2019), 44 pakolaista vuonna 2019, joista 14 on kongolaisia. Tämä oli ensimmäinen kerta, kun kongolaisia pakolaisia vastaanotettiin seudulle. Vuonna 2020 vastaanotettiin 61 kiintiöpakolaista, joista 49 on kongolaisia. Vuonna 2021 otetaan vastaan 60 kiintiöpakolaista

---

<sup>1</sup> Laki kotoutumisen edistämisestä 30.12.2010/1386

Kongon demokraattisesta tasavallasta ja Syyriasta. Vuosina 2019–2020 on kiintiöpakolaisten lisäksi saapunut noin 10–20 turvapaikanhakijaa, joille on myönnetty oleskelulupa. Oleskeluluvan saaneiden turvapaikanhakijoiden määrä on laskenut Pietarsaaren seudulla.

Maahanmuuttajien osuus kasvaa sekä kansallisesti että alueellisesti, mutta kansainvälisessä vertailussa Suomella on edelleen pieni osuus ulkomaalaistaustaisia henkilöitä. Yleisimmät syyt muuttaa Suomeen ovat työ (47,1 %) ja perhe (20,1 %). Maahanmuutto kansainvälisen suojelun vuoksi ja kiintiöpakolaisten osuus muodostavat vain 6,4 % kokonismaahanmuutosta Suomeen<sup>2</sup>. Vuonna 2020 ulkomaalaistaustaisten henkilöiden osuus on noin 8 % Suomen väestöstä<sup>3</sup>. Tilastokeskuksen mukaan ulkomaalaistaustaisten osuus väestöstä on 3,1 % Luodossa, 4 % Kruunupyssä, 10,1 % Pietarsaaressa, 3,4 % Pedersöressä ja 8,1 % Uudessakaarlepyssä<sup>4</sup>. Ulkomaankansalaisista on pakolaistaustaisia Pietarsaaren seudulla noin 15 %.

## 2. KOTOUTTAMISOHJELMA 2022 – 2025

Laissa kotoutumisen edistämisestä annetaan suosituksia kotouttamisohjelman sisällöstä. Siinä todetaan, että kunnan/kuntien kotouttamisohjelma voi sisältää selvityksen siitä, miten se kytkeytyy kunnan strategiseen suunnitteluun. Kotouttamisohjelman tulisi sisältää suunnitelman kotoutumista edistävästä ja tukevista toimenpiteistä, monivuotisen suunnitelman kuntaan osoittamisesta, suunnitelman lasten ja nuorten kotoutumisen edistämisestä, suunnitelman työvoiman ulkopuolella olevien ryhmien kotoutumisen ja sosiaalisen vahvistamisen edistämisestä, suunnitelman hyvien etnisten suhteiden ja vuoropuhelun edistämisestä sekä kotouttamisohjelman seurantasuunnitelman<sup>5</sup>.

---

<sup>2</sup> Valtioneuvosto, 2021. Maahanmuuton tilannekatsaus 01/2021. Suomen väestö monimuotoistuu – vaihtelua on alueittain

<sup>3</sup> Tilastokeskus. Maahanmuuttajat väestössä

<sup>4</sup> Tilastokeskus. Maahanmuuttajat 2020 kuntakartta

<sup>5</sup> Laki kotoutumisen edistämisestä 30.12.2010/1386

Kotouttamisohjelman viitekehyksen muodostaa Ager & Strangin (2008) kotouttamisen käsitteellinen viitekehys, jossa on pyritty määrittelemään onnistuneen kotoutumisen kannalta keskeisimmät osa-alueet<sup>6</sup>. Kotoutumisen käsitteellinen viitekehys<sup>7</sup>:



Viitekehys tuo esiin neljä teemaa: työllistyminen, asuminen, koulutus ja hyvinvointi. Näitä osa-alueita voidaan tarkastella sekä onnistuneen kotoutumisen tavoitteina että keinoina kotouttamisen edistämiseksi. Viitekehys kokonaisuudessaan muodostaa kotouttamisohjelman tavoitteellisen rungon, jossa tavoitteellisiksi toimenpidealueiksi on nostettu työ, asuminen, koulutus, terveys ja sosiaalinen pääoma. Kieli ja kulttuurintuntemus, turvallisuus ja vakaus sekä oleskelun perusta (oikeudet) huomioidaan kaikissa toimenpidealueissa. Kotoutuminen on jatkuvasti muuttuva alue. Ager ja Strangin viitekehys antaa tarvittavan vakauden kunnan kotouttamispalveluiden järjestämiseen.

Kuntien strategiat sekä ajankohtaiset raportit, tutkimus ja tieto maahanmuutosta kansallisella ja alueellisella tasolla ovat tämän kotouttamisohjelman tavoitteiden asettamista ohjaavat asiakirjat.

Kansallisella tasolla kotoutumista edistäviä palveluja koskeva uudistustyö, jota esitellään valtioneuvoston tuoreessa kotoutumisen poliittisessa selonteossa, voidaan erityisesti nostaa esiin<sup>8</sup>. Uudistustyö on hyvin ajankohtaista ja se voidaan useassa suhteessa liittää Pietarsaaren seudun työhön Agenda 2030 ja kestävyysparissa. Niin ikään sosiaalinen, taloudellinen ja ympäristön kestävyys ovat aiheita, joita käsitellään useiden kuntien ja Pietarsaaren seudun

<sup>6</sup> Ager, A. & Strang, A., 2008, Understanding Integration: A Conceptual Framework. Journal of Refugee Studies, 21 (2), 166–191

<sup>7</sup> Häger, A:s 2021 tulkinta Ager & Strangin, 2008 käsitekehystä

<sup>8</sup> Valtioneuvoston selonteko kotoutumisen edistämisen uudistamistarpeista. 2021.

strategiassa<sup>9</sup>. Tämän myötä tulevaisuudessa on yhä tärkeämpää pohtia kestävästä kotoutumisesta, mitä se tarkoittaa teoriassa ja käytännössä ja miten kotoutumista edistävät palvelut muotoillaan siten, että ne tukevat tällaista kehitystä. Kotouttamisohjelman nimi Tervetuloa mukaan! osoittaa suunnan – pyrimme osallistamaan ja ottamaan mukaan maahanmuuttajia, pyrimme kotoutumiseen, joka aktivoi sekä maahanmuuttajia että paikallista yhteiskuntaa.

## 2.1 ARVIOINTI JA VALMISTELU

Kotouttamisohjelman tavoitteet sisältyvät kuntien toimintasuunnitelmiin ja ne arvioidaan vuosittain tilinpäätöksen yhteydessä. Yleinen kotouttamisohjelman 2018–2020 ja sen tavoitteiden arviointi tehdään tämän kotouttamisohjelman jokaisessa kohdassa samalla kun uudet tavoitteet asetetaan. Arviointi on sekä kvalitatiivinen että kvantitatiivinen. Perusteellisempi arviointi maahanmuuttajien työllistymisestä on raportissa Maahanmuuttajien työllistyminen Pietarsaaren seudulla (07/2021)<sup>10</sup>, jossa esitetään ajankohtainen tilannekuva.

Keskipisteenä kotouttamisohjelman 2018–2021 arvioinnissa ja kotouttamisohjelman 2022–2025 valmistelussa on ollut osallistuminen paikalliseen yhteiskuntaan ja vaikuttamismahdollisuudet. Tämä on linjassa kuntien strategioiden kanssa, joissa nostetaan esiin asukkaiden kuuleminen päätöksenteossa sekä osallistumisen, vaikuttamisen ja vuoropuhelun edellytykset. Varsinkin yhdessä kunnassa on haluttu painottaa, että sidosryhmiä kuullaan heitä koskevissa asioissa.

Kotouttamisyksikkö on touko–syyskuun 2021 aikana järjestänyt työpajoja, joissa on kuultu asiantuntijoita ja sidosryhmiä kotoutumisen kannalta tärkeistä aiheista:

✓ **Koulutus**, 12.5.2021. Osallistujat: aikuisopetuksen verkosto, kotouttamisyksikkö.

✓ **Turvallisuus ja vakaus**, 1.6.2021. Osallistujat: ulkomaalaispoliisi, kotouttamisyksikkö.

✓ **Asuminen**, 15.6.2021. Osallistujat: kunnalliset asuntoyhtiöt, yksityiset vuokranantajat, asumisneuvojat, kotouttamisyksikkö.

✓ **Maahanmuuttajanaiset**, 19.8.2021. Osallistujat: maahanmuuttajanaiset, joilla on erilainen etninen tausta, kotouttamisyksikkö.

<sup>9</sup> Pohjanmaa matkalla muutokseen. Kestävän kehityksen ja kiertotalouden tiekartta

<sup>10</sup> Maahanmuuttajien työllistyminen Pietarsaaren seudulla 07/2021

✓ **Sosiaalinen pääoma ja sosiaaliset kontaktit**, 2.9.2021.

Osallistajat: yhdistykset, Yhdistyselämää kaikille -hanke, kotouttamisyksikkö.

✓ **Maahanmuuttajamiehet**, 6.9.2021. Osallistajat:

maahanmuuttajamiehet, joilla on erilainen etninen tausta, kotouttamisyksikkö.

✓ **Kestävyys**, 23.9.2021. Osallistajat: Concordia, kotouttamisyksikkö.

Terveyttä käsittelevää työpajaa oli myös suunniteltu, mutta sitä ei voitu käytännön syistä järjestää. Työpajoja täydennettiin kuntakiertueella, jossa kotouttamisyksikön henkilöstö vieraili Pedersöressä (21.6.2021), Luodossa (23.6.2021), Uudessakaarlepyyssä (28.6.2021), Kruunupyyssä (29.6.2021) ja Pietarsaareissa (2.7.2021 ja 5.7.2021) ja keskusteli asukkaiden kanssa seudun pakolaisvastaanotosta ja kotouttamispalveluista. Keskustelut kirjattiin Webropol-lomakkeisiin, joihin myös muut kiinnostuneet ovat voineet vastata. Yhteensä 110 vastausta on rekisteröity. Pietarsaaren kotouttamisportilla olevan paperisen kyselylomakkeen kautta ei tullut yhtään vastausta. Työpajojen ja kuntakiertueen aikana on nostettu esiin arvokkaita ja tärkeitä mielipiteitä ja ajatuksia. Näitä esiintyy kotouttamishjelmassa sitaattien muodossa.

## 2.2 TYÖLLISTYMINEN

### ARVIOINTI 2018 – 2021

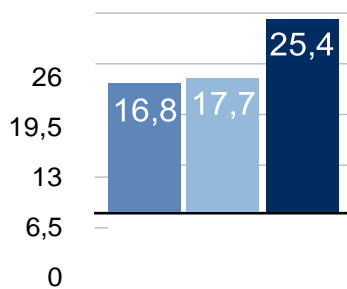
Tavoite	Mittari	Toimenpide
Maahanmuuttajien työllistymiseen tähtäviä toimenpiteitä ohjataan tiedolla	Seudun maahanmuuttajien työllistymisen ajankohtainen tilannekuva	Ajankohtainen tilannekuva annetaan Pietarsaaren seudun maahanmuuttajien työllistymisraportissa (07/2021). Huom! Tilastot koskevat kaikkia ulkomaalaistaustaisia henkilöitä. Kiintiöpakolaisia ja oleskeluluvan saaneita turvapaikanhakijoita koskevaa erillistä tilastoa ei ole saatavilla.
Työllistymisasteen erojen vähentäminen maahanmuuttajien ja syntyperäisten suomalaisten välillä	Kunnan ja talousalueen ulkomaalaisten työttömyysaste yleiseen työttömyysasteeseen verrattuna	Pietarsaaren seudun ulkomaalaistaustaisten henkilöiden työttömyysaste on alhaisempi verrattuna muuhun Pohjanmaahan ja Suomeen ks. taulukko 1 jäljempänä). Työttömyysaste on kuitenkin korkeampi ulkomaalaistaustaisilla henkilöillä muuhun väestöön verrattuna (ks. taulukko 2 jäljempänä).
Maahanmuuttajanaisten työllisyyden edistäminen	Ulkomaalaistaustaisten naisten työttömyysaste	<ul style="list-style-type: none"> <li>Pietarsaaren seudun ulkomaalaistaustaisista työttömistä työnhakijoista oli naisia n. 44 % (ks. taulukko 3 jäljempänä).</li> <li>Maahanmuuttajanaisten työllisyyttä edistetään laatimalla kotouttamissuunnitelma, jossa määritellään erilaiset työn mahdollisuudet. Näistä yleisiä ovat kieliopinnot ja työkokeilu.</li> </ul>
Maahanmuuttajien yrittäjyysvalmiuksien tunnistaminen ja tukeminen	<ul style="list-style-type: none"> <li>Maahanmuuttajien perustamien yritysten määrä kunnissa</li> <li>Yrittäjyyden kautta työllistyneiden maahanmuuttajien määrä</li> </ul>	Yrittäjyydestä kiinnostuneet maahanmuuttajat ohjataan Concordiaan. Concordian kautta perustettiin yhteensä 217 yritystä vuonna 2019. Ulkomaalaistaustaiset henkilöt perustivat niistä kymmenkunta.
Maahanmuuttajien aiemman osaamisen tunnistaminen on osa kotouttamisprosessia	Maahanmuuttajien aiemman osaamisen tunnistamisprosessi on käytössä	Prosessia on kehitetty opetushallituksen linjausten perusteella ja hankkeen Osaamisella ja yhteistyöllä sujuviin oppimispolkuihin kautta. Prosessia käytetään maahanmuuttajien aiemman osaamisen todentamiseen.



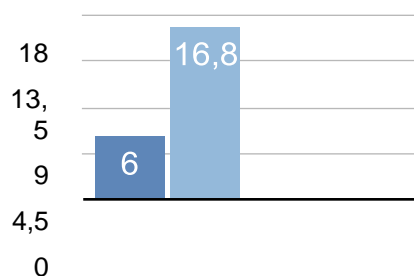
<p>Maahanmuuttajilla on riittävät edellytykset työllistyä ja kouluttautua</p>	<ul style="list-style-type: none"> <li>• Työelämäntaitojen arviointiprosessi</li> <li>• Kotoutumisaikana kielikoulutuksen tavoitetason saavuttaneet</li> <li>• Kielitaidon tason vaatimus on sopeutettu työelämään</li> </ul>	<ul style="list-style-type: none"> <li>• Työelämäntaitojen arviointi tehdään TE-toimistossa kotouttamissuunnitelman laatimisen yhteydessä, työkokeilua arvioitaessa ja työvoimakoulutusten arvioinnin kautta</li> <li>• Kielikoulutuksen tavoitetaso on kotoutumisaikana yksilöllinen ja asetetaan asiakkaan yksilöllisen tilanteen mukaisesti. Kotoutumiskoulutuksessa asetettu tavoitetaso B1.1 on vaikea saavuttaa. Kotoutumiskoulutuksen käyneistä yhteensä Suomessa vuosina 2013–2016 noin 35 % saavutti B1.1-tason. Eri alat vaativat eritasoista kielitaitoa. Osa työtehtävistä ja aloista vaatii korkean kielitason ja sekä suomen että ruotsin kielen taidon.</li> </ul>
---	---	---

Vuonna 2019 maahanmuuttajataustaisista henkilöistä Pohjanmaalla 9,7 % ei osannut ollenkaan ruotsin tai suomen kieltä, 30,7 % oli alkeistasolla ja 59,6 % keskitasolla tai erinomaisella tasolla<sup>11</sup>. Suomen aikuisväestöstä vuonna 2019 yhteensä 47,8 % oli suorittanut ammattiopintoja, 25,7 % maahanmuuttajataustaisista. Lukio-opintoja suorittaneen aikuisväestön osuus oli vuonna 2019 yhteensä 30,9 % ja 9,3 % maahanmuuttajataustaisista henkilöistä<sup>12</sup>.

Taulukko 1: ulkomaalaistaustaiset työttömät työnhakijat % (helmikuu 2021)



Taulukko 2: työttömät työnhakijat i Pietarsaaren seudulla % (helmikuu 2021)



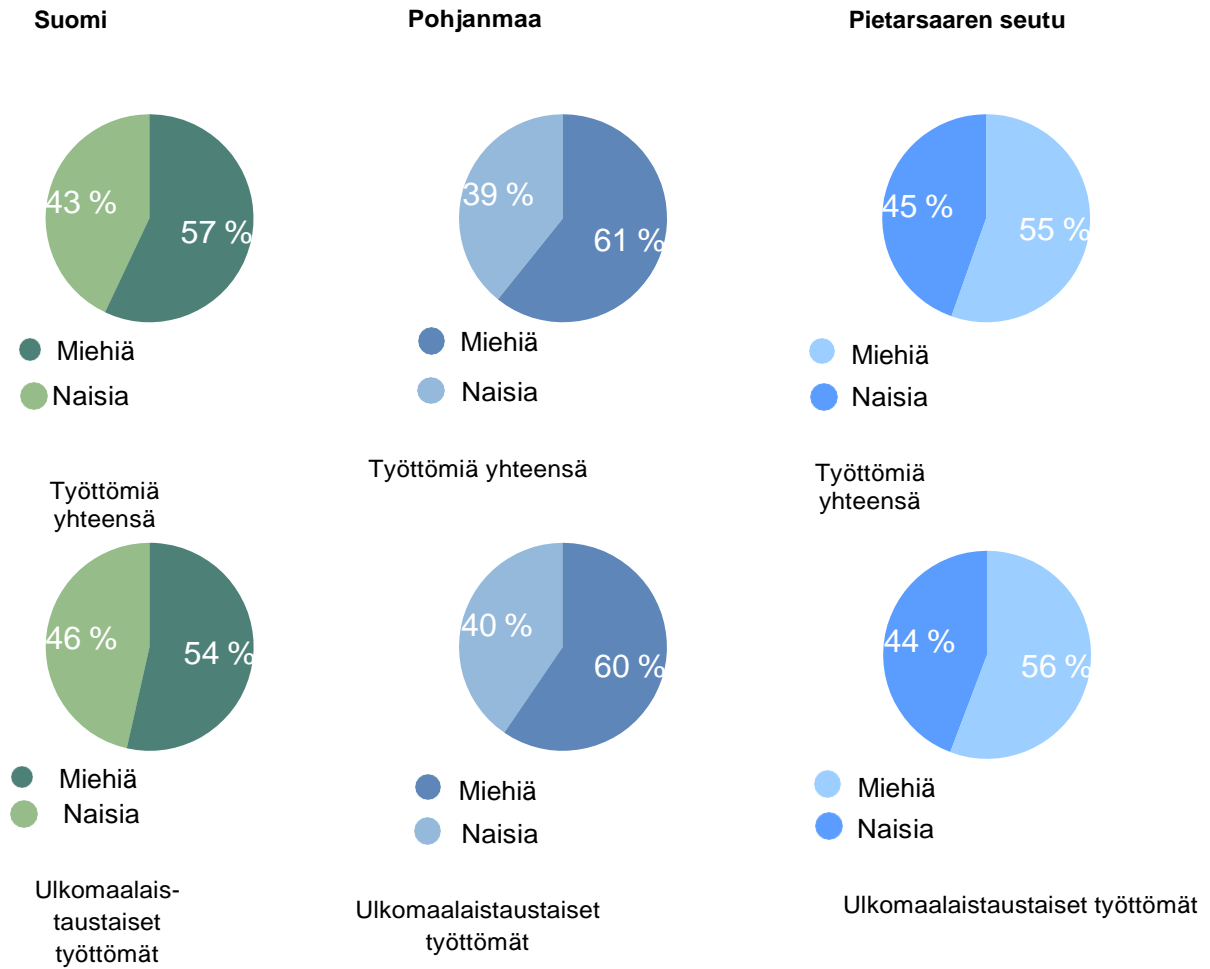
■ Pietarsaaren seutu  
 ■ Pohjanmaa  
 ■ Suomi

■ Pietarsaaren seutu, työttömiä yhteensä  
 ■ Pietarsaaren seutu, ulkomaalaistaustaiset työttömät

<sup>11</sup> Kotoutumisen indikaattorit, työ- ja elinkeinoministeriö

<sup>12</sup> Väestön koulutustilanne, Tilastokeskus

Taulukko 3: sukupuoli- ja ikäkauma, työttömät % (helmikuu 2021)



Helmikuussa 2021 Suomessa oli yhteensä 272 085 työtöntä työnhakijaa. Näistä 154 831 oli miehiä (57 %) ja 116 641 naisia (43 %). Ulkomaalaistaustaisia työttömiä työnhakijoita oli 38 388, joista 20 551 (54 %) oli miehiä ja 17 837 (46 %) naisia. Samaan aikaan työttömiä työnhakijoita oli Pohjanmaalla yhteensä 6 567. Heistä 3 990 oli miehiä (61 %) ja 2 577 naisia (39 %). Ulkomaalaistaustaisia työttömiä työnhakijoita oli Pohjanmaalla 840. Heistä 500 oli miehiä (60 %) ja 340 naisia (40 %). Pietarsaaren seudulla työttömiä työnhakijoita oli yhteensä 1 106 henkilöä helmikuussa 2021, joista 613 (55 %) oli miehiä ja 493 (45 %) naisia. Ulkomaalaistaustaisia työttömiä työnhakijoita oli 217. Heistä 121 oli miehiä (56 %) ja 96 naisia (44 %).

Vuonna 2019 yhteensä 300 henkilöä osallistui kuntouttavaan työtoimintaan Pietarsaaren seudulla. Heistä 39 henkilöä oli ulkomaalaistaustaisia. Vuonna 2020 kuntouttavaan työhön osallistui 268 henkilöä, joista 32 oli ulkomaalaistaustaisia.

ELY-keskuksen työllistymisraportin mukaan työttömien työnhakijoiden osuus Pietarsaaren seudulla on 4,6 % elokuussa 2021. Työttömyys on siten laskenut 6,0 prosentista helmikuussa 4,6 prosenttiin elokuussa 2021. Työttömyys on ennätyksellisen matala Luodossa, jossa se on 1,9 %. Myös ulkomaalaistaustaisten työttömien osuus on laskenut<sup>13</sup>. Tilastot on haettu Tilastokeskukselta ja ELY-keskukselta<sup>14</sup>.

## 2022 – 2025

Työllistyminen mahdollistaa taloudellisen riippumattomuuden, tarjoaa vakautta ja turvallisuuden tunnetta sekä mahdollistaa tulevaisuuden suunnittelun. Työn kautta luodaan kontakteja ja sosiaaliset verkostot laajenevat. Kansallisessa kotoutumispoliittisessa selonteossa nostetaan esiin, että työllistyminen ja työ ovat tärkeitä osallisuuden indikaattorit<sup>15</sup>. Maahanmuuttajille työ myös merkitsee keinoa kehittää ja harjaannuttaa kielitaitojaan. Tiedetään, että pitkittyessään työttömyys heikentää ihmisen terveyttä ja hyvinvointia etnisestä taustasta riippumatta. Kotoutujan ja yhteiskunnan kannalta parasta olisi, jos siirtymät kotouttamispalveluista työelämään olisivat nopeita. Kotoutuminen työn kautta oli yksi Maahanmuutto 2020 -strategian tavoitteista. Maahanmuuton alkuvaiheeseen panostamalla arvioitiin voitavan nopeuttaa työllistymistä ja vähentää koulutuksen keskeytymistä<sup>16</sup>. Alkuvaiheen palveluiden kannalta olennaisia ovat omakielinen yhteiskuntaorientaatio, alkukartoitus ja kotoutumissuunnitelma sekä riittävät ohjaus- ja neuvontapalvelut.

Pietarsaaren seudulla on noin 6 800 yritystä ja 22 000 työpaikkaa. Yrittäjät ovat kyselyssä itse arvioineet, että työvoiman tarve on suuri ja kasvava. Erityisen suuri on eri alojen

<sup>13</sup> Työllisyyskatsaus, elokuu 2021, ELY-keskus

<sup>14</sup> Ulkomaalaiset työttömät työnhakijat maakunnittain kuukauden lopussa, Tilastokeskus ja Pohjanmaan ELY-keskukselta pyydetyt tiedot

<sup>15</sup> Valtioneuvoston selonteko kotoutumisen edistämisen uudistamistarpeista, 2021, s. 18

<sup>16</sup> Valtioneuvoston periaatepäätös Maahanmuuton tulevaisuus 2020-strategiasta, 2013

tuotantohenkilökunnan tarve<sup>17</sup>. Se, että Suomen oma työkykyinen väestö vähenee usealla kymmenellä tuhannella hengellä joka vuosi tarkoittaa, että maahanmuuttoa tarvitaan<sup>18</sup>. Työvoiman tarvetta nostetaan myös esiin kuntien strategioissa. Yhdessä kunnassa on erityisesti nostettu esiin työvoimaperäinen maahanmuutto tapana korjata työvoimapula ja siellä on huomattu, että tämä edellyttää tasapainoisia asuntomarkkinoita sekä hyvää kotoutumista. Kasvua yrittäjyyden kautta nostetaan myös esiin ja kunnat pyrkivät tukemaan yrittäjyyttä.

Aikaisemmassa tutkimuksessa<sup>19</sup> on todettu, että kokonaiskuva Pietarsaaren seudun maahanmuuttajataustaisen väestön työllisyystilanteesta puuttuu ja myös pakolaistaustaisten työllisyyden kokonaiskuva tulisi selvittää omana kokonaisuutenaan. Tätä on myös peräänkuulutettu kunnalliselta tasolta. Maahanmuuttajataustaiset eivät näy omana ryhmänä yleisissä tilastoissa, vaan he ovat osa ulkomaalaistaustaisten ryhmää. Aikaisemmin on kuitenkin osoitettu, että maahanmuuttajat työllistyvät eri määrin muuttosyystä riippuen. Työllisyys on luonnollisista syistä hyvä työn ja opintojen vuoksi tulleiden keskuudessa. Pakolaistaustaiset ja perhesyistä tulleet työllistyvät selvästi huonommin, mutta heidän työllisyytensä kasvaa selkeästi, mitä kauemmin he asuvat Suomessa. Riittävät kielitaidot on usein nostettu esiin edellytyksenä työllistymiselle ja työlle. On kuitenkin olemassa eri käsityksiä siitä, mitä riittävät kielitaidot ovat<sup>20</sup>. Kielitaidon tärkeys saa tukea paikalliselta yhteiskunnalta:

**”Kieli on tärkeä ja välttämättömyys, jotta voi työskennellä ja olla varmempi työmarkkinoilla.”**

- Paikallinen henkilö, kuntakiertue 2021

Koulutuksen ja työelämän yhteistyönä on mietittävä, voisiko kielitaitovaatimusten alentaminen olla mahdollista joissakin työtehtävissä, ja millaisia mahdollisuuksia työpaikoilla olisi toimia kielen opiskelun areenana. Yhtenä ratkaisuna kielenopiskelun keinojen lisäämiseksi sekä maahanmuuttajien työllistymismahdollisuuksien parantamiseksi työpaikoille on ehdotettu nykyistä suurempaa roolia kielen opiskelussa<sup>21</sup>.

Työllistymisen kannalta haastavat kohderyhmät ovat henkilöt, jotka ovat olleet työttömiä kauan ja joilla on heikko kielitaito, työperäiset maahanmuuttajat, jotka ovat jääneet työttömiksi ja ovat käyttäneet muuta kieltä kuin suomea tai ruotsia työpaikalla sekä hieman vanhemmat naiset, jotka ovat olleet kauan kotona ja joilla on heikko kielitaito ja vähäinen koulutus. Onnistuneen kotouttamistyön kannalta seudun tulee panostaa myös työllistymisen kannalta heikommassa asemassa oleviin, kuten luku- ja kirjoitustaidottomiin, kotiäiteihin, vammaisiin ja traumataustasta kärsiviin maahanmuuttajiin.

<sup>17</sup> Työvoiman tarve Pietarsaaren seudulla 03-2021

<sup>18</sup> Valtioneuvoston selonteko kotoutumisen edistämisen uudistamistarpeista, 2021 s. 20

<sup>19</sup> Lehikoinen, P. & M. Salmenoja-Biskop, 2017

<sup>20</sup> Larja, L. & Sutela, H, 2015. Työllisyys, 2014 (s. 71–82)

<sup>21</sup> Karayilan, S. & Wallin, A. & Harju-Autti, R. & J. Eskola, 2017

Työ- ja elinkeinotoimisto ottaa käyttöön Pohjoismaisen työvoimapalvelumallin keväällä 2022. Malli painottaa oma-aloitteista työnhakua ja edellyttää, että työnhakija hakee tiettyä määrää työmahdollisuuksia ollakseen oikeutettu työttömyysturvaan<sup>22</sup>.

Kotoutumispalveluja koskevan uudistustyön odotetaan myös tulevan voimaan syksyllä 2022. Uudistuksen myötä muun muassa kotoutumisaika lyhenee kahteen vuoteen<sup>23</sup>. Seuraavan vuoden aikana painopisteen tulee olla ohjata maahanmuuttajaa työelämään ja työmarkkinoille mahdollisimman pian, hänen henkilökohtaisten edellytystensä perusteella. Liian nopea siirtyminen työelämään voi toisaalta tarkoittaa sitä, että henkilö jää riippuvaiseksi kotoutumispalveluista, koska kielenopinnot lyhenevät. Itsenäisen elämän elämiseen Suomessa, mikä käytännössä on sitä, että pystyy ymmärtämään tietoa ja kommunikoimaan yhteiskuntatahojen ja -toimijoiden sekä yksityisten henkilöiden kanssa, vaatii ainakin suomen tai ruotsin kielen perustaitoja.

TAVOITE	MITTARI
Työllistymisasteen erojen vähentäminen maahanmuuttajien ja syntyperäisten suomalaisten välillä	Pietarsaaren seudun, Pohjanmaan ja koko Suomen työttömyysaste (yleinen ja ulkomaalaistaustaisten henkilöiden)
Maahanmuuttajanaisten työllisyyden edistäminen	Työttömien työnhakijoiden sukupuolijakauma Pietarsaaren seudulla, Pohjanmaalla ja koko Suomessa (yleinen ja ulkomaalaistaustaisten henkilöiden)
Maahanmuuttajia valmistellaan ja heitä ohjataan työelämään varhaisessa vaiheessa, yksilöllisten edellytysten perusteella	Työllistämistä edistävään toimintaan ja/tai työhön osallistuneiden pakolaisten määrä kotouttamisjakson loppuarvioinnissa

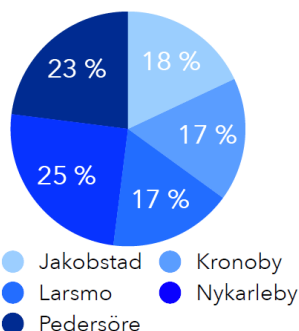
<sup>22</sup> Pohjoismainen työvoimapalvelumalli, työ- ja elinkeinoministeriö

<sup>23</sup> Valtioneuvoston selonteko kotoutumisen edistämisen uudistamistarpeista, 2021 s. 131–133.

## 2.3 ASUMINEN

### ARVIOINTI 2018 – 2021

Tavoite	Mittari	Toimenpide
Asumiseen liittyvän tiedon lisääntyminen maahanmuuttajien parissa	Kotouttamisyksikön maahanmuuttajataustaisten asiakkaiden kokemat asumiseen, varoituksiin ja häätöön liittyvät vaikeudet	Asumiseen liittyvää tiedon lisäämistä on edistetty ohjaajakeskusteluilla, yksilöllisellä ohjaamisella, yhteistyössä vuokranantajan ja asumisneuvonnan kanssa. Kotouttamisyksikön asiakkaiden häätäminen on hyvin epätavallista. Maahanmuuttajat kokevat samantyyppisiä haasteita asumiseen liittyen kuin muukin väestö. Pietarsaassa on yhteensä eniten maahanmuuttajia seudun kunnista. Asumisneuvontaa on annettu 84 henkilölle Pietarsaassa 1.1.2020-1.10.2021, joista 25 henkilöllä on ulkomaalaistausta (29,7 %). Tavallisimmat syyt asumisneuvontaan ovat vuokran maksamiseen (20,5 %) ja vuokraelkaan (38,3 %) liittyvät ongelmat.
Maahanmuuttajien asumisen keskittyminen vähäisempää kuin aikaisemmin	Maahanmuuttajien sijoittaminen kunnan asuinalueille kotoutumisaikana (sijainti, asuinalueiden tuloluokka)	Maahanmuuttajien asumisen keskittämistä vähennetään saapuvien kiintiöpakolaisten tasaisella jakamisella seudun kuntien kesken. Tämä tukee samalla kuntien väestönkasvua (ks. taulukko 4 jäljempänä). Hajauttamisen mahdollisuuteen vaikuttaa asuntojen saatavuus ja vuokran suuruus. Hajauttamisen osalta on pyritty eri asuinalueiden sekä yksityisten ja kunnallisten vuokranantajien väliseen tasapainoon. Kotouttamisyksikkö on osallisena ainoastaan kiintiöpakolaisten ja oleskeluluvan saaneiden turvapaikanhakijoiden asumiseen liittyen. Muiden maahanmuuttajien asuttaminen ei kuulu kotouttamisyksikön työkenttään.
Vakaus maahanmuuttajien asumisessa	<ul style="list-style-type: none"> <li>Muutokset maahanmuuttajien asumisessa kotoutumisaikana</li> <li>Asumisolosuhteet / ahtaasti asuvien maahanmuuttajien määrä</li> </ul>	Maahanmuuttajien asumisessa pyritään vakauteen. Kotouttamisyksikkö ei yleensä tue muuttoa ensisaapumisen jälkeen. Pitkät vuokrasopimukset mahdollistavat vakauden. Osa perheistä asuu ahtaasti.



Taulukko 4: Kiintiöpakolaisten sijoittaminen kuntakohtaisesti 2019–2020, jakautuminen %

Muutama perhe on palannut vapaaehtoisesti aikaisempaan asuinmaahansa vuosina 2018–2021. Muutama perhe on muuttanut Pietarsaaren seudulta. Useimmat ovat kuitenkin jääneet kotikuntaansa tai Pietarsaaren seudulle, mikä on

osoitettu aikaisemmassa selvityksessä<sup>24</sup>.

## 2022 – 2025

Asuinympäristö ja asuminen vaikuttavat oleellisesti ihmisen ja hänen lähiyhteisönsä hyvinvointiin ja arkeen. Pakolaisina Suomeen saapuneiden asumisenjärjestäminen ja asumiseen liittyvän palvelujärjestelmän kehittäminen on tärkeä osa kotouttamistyötä. Asuminen läpäisee kaikki sosiaalisen elämän tasot: yksilöllisen, yhteisöllisen ja yhteiskunnallisen. Koti on yksityisasunto, paikka, johon kiinnittyy pakolaisena Suomeen tulleiden arkielämä. Asuinrakennus ja sitä ympäröivä alue palveluineen muodostavat yksityisasunnon ohella tärkeän sosiaalisen yhteisön, johon tulija kiinnittyy<sup>25</sup>.

**”Tulimme suurkaupungista pieneen suomalaiseen kylään. Ero oli valtava. Pidimme asunnostamme, siitä tuli kotimme. Meillä oli onnea, naapurimme olivat mukavia. He olivat huomaavaisia. Lähellä kerrostaloamme oli puisto. Me lapset pidimme siitä. Ympäristö oli turvallinen. Mielestäni se oli hienoa.”**

- Maahanmuuttajanainen, maahanmuuttajanaisten työpaja

Pietarsaaren seudun kotouttamisyksikkö etsii ja varaa tarpeen mukaan asunnon kuntapaikan saaneille turvapaikanhakijoille yhteistyössä asiakkaan itsensä sekä vastaanottokeskuksen kanssa. Kiintiöpakolaisten osalta asunto etsitään, varataan ja valmistellaan vaatimattomin perustarpein enintään kaksi kuukautta ennen asiakkaan maahantuloa. Käytössä ovat sekä kunnalliset että yksityiset vuokramarkkinat. Erityisesti on korostettu hyvien suhteiden kehittämistä yksityisten vuokraisäntien kanssa. Haasteena on löytää suurille perheille riittävän suuret asunnot kohtuullisella vuokratasolla. Myös perheen mahdolliset erityistarpeet (sairaudet, vammaisuus) on otettava huomioon asunnon valintaan. Asunnon sijainnilla ja asuinalueella on merkitystä myös maahanmuuttajan kokemaan turvallisuuteen tai turvattuuteen.

Eri yhteiskunnissa asuminen on ohjautunut maahanmuuton alkuvaiheessa asumisen halvimpaan segmenttiin, mikä käytännössä tarkoittaa sosiaalisesti tuettua asumista tai niissä maissa, joissa on marginaalinen sosiaalinen asuntosektori, yksityisen vuokra-asumisen halvinta osaa.<sup>26</sup>

Kotoutumisen kannalta on tärkeää, että tänne saapuneiden asuinalueilla asuu myös paikallisväestöä. Jos vasta maahan muuttaneet asuvat alueella, jossa asuu vain muita maahanmuuttajia ja he muutoinkin ovat tekemisissä muiden maahanmuuttajien kanssa esim.

<sup>24</sup> Fraktman, P. Flyktingmottagning i Jakobstadsregionen 2010–2018. Julkaistu 2018. Pietarsaaren seudun kotouttamisyksikkö.

<sup>25</sup> Katisko M., 2016

<sup>26</sup> Martikainen, Tuomas, Saukkonen, Pasi & Säävälä, Minna (toim.), 2013

kielikoulutuksessa, on enemmistöväestöön ylipäänsä vaikea saada yhteyttä<sup>27</sup>. Onnistuneeseen kotoutumiseen tarvitaan kaksisuuntaista kotoutumista, eli maahanmuuttajien ja syntyperäisen väestön sekoittuminen on tärkeää<sup>28</sup>. Maahanmuuttajien asumisen hajauttaminen eri alueille saa tukea sekä työpajan asiantuntijoilta että paikallisilta kuntakiertueen aikana.

**” [On] tärkeää hajauttaa maahanmuuttajia siten, etteivät kaikki asu samalla alueella tai käy samaa koulua”**

- Paikallinen henkilö, kuntakiertue 2021

Työpajan aikana asumista käsiteltäessä ilmenee, että maahanmuuttajien haasteet asumiseen liittyen ovat pitkälti samat kuin muulla väestölläkin. Näihin seikkoihin voidaan laskea meluavat lapset, kovaääniset vieraat, puutteelliset asumistaidot kuten virheellinen jätteiden lajittelu tai ruuanlaitosta aiheutuvat hajuhaitat. Oma lukunsa on erilaiset vuokranmaksamiseen liittyvät vaikeudet, valtava vedenkulutus tai asumisesta/ siivoamisesta aiheutuneet kosteusvahingot. Ongelmia voivat aiheuttaa siis riittämättömät/haitalliset asumistavat ja asumiskäytännöt. Kaikkien edellä mainittujen osalta avainasemassa ovat asumisen osaamisen lisääminen ja riittävä neuvonta sekä tuki kotoutumisaikana.

Pietarsaaren seudun kuntien strategioissa yhteistä asumiseen liittyvän tavoitteenasettelun osalta oli pyrkimys monipuoliseen, tarkoituksenmukaiseen ja riittävään asuntotarjontaan kuntalaisille. Hyvinvointi halutaan turvata tarjoamalla peruspalvelut lähellä. Kasvu tuodaan esiin ja kunnat pyrkivät väestönkasvuun, myönteiseen kehitykseen sekä elinkeinoelämään ja yrittämiseen liittyvään kasvuun.

TAVOITE	MITTARI
Asumiseen liittyvän tiedon lisääntyminen maahanmuuttajien parissa.	Pietarsaaren asumisneuvojan tilastot ulkomaalaistaustaisten henkilöiden asumiseen liittyvistä vaikeuksista.
Maahanmuuttajien asumisen keskittyminen aiempaa vähäisempää.	Kiintiöpakolaisten jakautuminen Pietarsaaren seudun kunnissa.
Vakaus maahanmuuttajien asumisessa	Kotoutumisaikana muuttaneiden pakolaisten määrä (loppuarviointi)

<sup>27</sup> Ager A. & Strang A., 2008

<sup>28</sup> Rasilainen, L., 2016



## 2.4 KOULUTUS

### ARVIOINTI 2018 – 2021

Tavoite	Mittari	Toimenpide
Maahanmuuttajien opiskeluvalmiuden lisääntyminen	<ul style="list-style-type: none"> <li>Opintonsa keskeyttäneet</li> <li>Toisen asteen opintojen ulkopuolelle jääneet</li> </ul>	<p>Maahanmuuttajien opiskeluvalmiuksia lisätään TE-toimiston kielitaidon kartoituksella, kotouttamissuunnitelman laatimisella ja kielikoulutuksella. Kielikoulutusten kautta saavutetaan joissakin määrin myös muita opiskelutaitoja. Digitaalisen oppimateriaalin käyttäminen, aikaisemman koulutaustan puuttuminen ja heikko kielitaito ovat haasteita, jotka saattavat vaikeuttaa mahdollisuuksia toisen asteen opintoihin pääsulle.</p> <p>Aikuisten perusopetus henkilöille, joilta se puuttuu, sekä ammatilliseen koulutukseen valmentava koulutus (VALMA) edistävät maahanmuuttajien opiskeluvalmiutta erityisesti. Osa vastasaapuneista löytää työtä ja he päättävät opintonsa aloittaessaan työskentelyn, mikä on TE-toimiston kotouttamissuunnitelman ensimmäinen tavoite.</p>
Joustavat opintopolut ja työelämän yhteistyö	Ammatillisen koulutuksen suorittaneille (ovat suorittaneet ammatillisen tutkinnon Pietarsaaren seudulla/muut)	Joustavat opintopolut ja työelämän yhteistyö sisältävät mahdollisuuden mm. oppisopimuksen kautta suoritettaviin opintoihin. Toisen asteen koulutus oppisopimuksella mahdollistaa opiskelijan työskentelemisen samanaikaisesti opintojen kanssa. Heikko kielitaito ja heikot yleiset opiskelutaidot voivat olla esteenä ulkomaalaistaustaisten henkilöiden oppisopimusmahdollisuuteen.

## 2022 – 2025

### **”Kielen oppiminen on tärkeintä, jotta voi ymmärtää toisiaan.”**

- Paikallinen henkilö, kuntakiertue 2021

Koulutus on maahanmuuttajan näkökulmasta olennainen kysymys sekä henkilökohtaisen selviytymisen ja suomalaiseen yhteiskuntaan sopeutumisen kannalta, että erityisenä yhteiskunnallisena koulutushaasteena. Koulutus nähdään kotoutumisen mahdollistajana, mutta siihen liittyy myös syrjivä elementti tilanteissa, joissa tarvittavaa koulutusta ei ole tai se on riittämätöntä. Maahanmuuttajien koulutuksen ensisijaisena tavoitteena antaa valmiuksia toimia yhdenvertaisina suomalaisen yhteiskunnan jäseninä.

Suomen maahanmuuttajaväestö on nuorta ja n. 20 % heistä on alaikäisiä. PISA-kokeiden tulokset osoittavat suurta eroa maahanmuuttajalasten ja syntyperäisten suomalaislasten koulumenestyksen välillä. Vertailutilastojen mukaan erot maahanmuuttajataustaisten ja kantaväestön lasten välillä ovat OECD-maiden suurimpia, esim. matematiikassa maahanmuuttajalapset ovat kaksi kouluvuotta syntyperäisiä suomalaisia lapsia jäljessä<sup>29</sup>.

Perheiden sosioekonominen asema ja perherakenne selittävät useita enemmistöväestön lasten ja maahanmuuttajalasten välisiä eroja esim. koulutuksen osalta. Suomessa syntyneet maahanmuuttajalapset (ns. toinen sukupolvi) ja samanlaisesta perhetaustasta ja asuinalueelta tulevat suomalaiset lapset suorittavat yhtä todennäköisesti toisen asteen opinnot. Toisen sukupolven alhaisempi koulutusaste selittyy lähinnä haastavammalla sosioekonomisella taustalla, ei niinkään maahanmuuttajataustalla. Mitä vanhempia lapset ovat Suomeen tullessaan, sitä pienempi on todennäköisyys, että he suorittavat toisen asteen koulutuksen<sup>30</sup>. Toimeentuloon liittyvät haasteet ovat monen ulkomaalaistaustaisen lapsiperheen todellisuutta: on neljä kertaa todennäköisempää, että ulkomaalaistaustainen lapsi asuu pienituloisessa kotitaloudessa suomalaiseen lapseen verrattuna. Suomen ja ruotsin puutteellinen kielitaito, vieraat yhteiskuntarakenteet ja sosiaalisten verkostojen puuttuminen ovat muita ulkomaalaistaustaisten perheiden haasteita. Perheen ja vanhemmuuden tukimenetelmiä tarvitaan, ettei syrjäytyminen periä<sup>31</sup>. Laajennettu oppivelvollisuus tulee voimaan Suomessa 2021, jolloin oppivelvollisuusikä nostetaan 18 vuoteen ja nuorten edellytetään jatkavan peruskoulun jälkeisiä opintojaan ammattikoulussa, lukiossa tai toisen asteen valmistavassa koulutuksessa (kymmenes luokka tai kansanopisto).

---

<sup>29</sup> Harju-Luukkanen ym. (2014), Valtioneuvoston julkaisu 2021, s. 29–30

<sup>30</sup> Ansala et al, 2019

<sup>31</sup> Valtioneuvoston selonteko kotoutumisen edistämisen uudistamistarpeista, 2021

Toisen asteen opintojen tulee olla kaikilta osin maksuttomat<sup>32</sup>, ja tällä tavoin edistetään maahanmuuttajanuorten mahdollisuuksia suorittaa toisen asteen tutkinto.

Monikielisten oppilaiden tai muuta kuin suomea, ruotsia ja saamea äidinkielenään puhuvien oppilaiden opetus järjestetään Pietarsaaren seutua varten laaditun alueellisen strategian mukaan. Strategia sisältää aikaisemman osaamisen kartoituksen ja opinto-ohjelman laatimisen<sup>33</sup>. Vieraskielisten oppilaiden valmistava opetus järjestetään joko oppilaan kotikunnassa tai yhteistyössä Pietarsaaren seudun naapurikuntien kanssa.

TAVOITE	MITTARI
Joustavat opintopolut ja työelämän yhteistyö	Maahanmuuttajan polut (loppuarviointi)

## 2.5 HYVINVOINTI

### ARVIO 2018–2021

Tavoite	Mittari	Toimenpide
Maahanmuuttajien terveyttä koskevan tiedon lisääminen	Koettu terveys Omahoidon osaaminen / terveydenhuoltopalveluiden käyttäminen Maahanmuuttajataustaisten henkilöiden tupakointi	Kotouttamisjakson loppuarvioinnissa käsitellään maahanmuuttajien oman terveytensä kokemista. Terveystietoa vavistavat terveystarkastus, terveyttä käsittelevät ohjauskeskustelut (ehkäisevät terveystoimenpiteet, psyykinen terveys) ja keskustelu. Vaikeammat terveysongelmat käsitellään yhteistyössä asiakkaan, kotouttamisyksikön ja sairaanhoidon kanssa. Terveyden käsittelyyn keskittyvää naisten kahvilatoimintaa on kokeiltu. Ryhmäohjauksen jatkomahdollisuutta on rajoitettu koronapandemian ja voimassa olevien rajoitusten vuoksi. Maahanmuuttajataustaisten henkilöiden tupakoinnin osalta todetaan, että tupakointia ei esiinny yleensä kongolaisten parissa.

<sup>32</sup> Oppivelvollisuuden laajentaminen, opetus- ja kulttuuriministeriö

<sup>33</sup> Strategi för anordnandet av undervisning för elever med annat modersmål än svenska, finska, samiska eller för elever med flerspråkig bakgrund

<p>Sotatraumoista kärsivien maahanmuuttajien palveluiden laajentaminen</p>	<p>Sotatraumoista kärsivien henkilöiden palvelu- ja hoitoketju</p>	<ul style="list-style-type: none"> <li>• Sosiaali- ja terveystieteiden tutkimuskeskus haki vuonna 2019 hankerahaa kolmivuotiseen MåBättre-hankkeeseen, jonka tavoitteena oli sotatraumoista kärsivien pakolaisten auttaminen. Tarkoituksena oli luoda mobiilit, moniammatilliset hoitotiimit sotatraumoista kärsivien pakolaisten avohoitoa varten. Hanke ei saanut rahoitusta.</li> <li>• Pakolaisten mielenterveystoimien valtakunnallinen kehittämishanke (PALOMA) on laatinut aineistoa, jota voi käyttää toimialalla.</li> <li>• Kotouttamisyksiköllä on valittuna henkilö, joka koordinoi erikoissairaanhoidon ja toimii kyseisten palvelujen yhteyshenkilönä. Sotatraumoista kärsivien henkilöiden palvelu- ja hoitoketjua on valvottava erityisen tarkkaan Pohjanmaan hyvinvointialueeseen siirryttäessä.</li> <li>• Suuri osa terveyttä käsittelevästä kotouttamistyöstä on viime vuosina keskittynyt pandemiaan. Kotouttamisyksikkö on tuottanut aineistoa eri kielillä, lähettänyt päivityksiä asiakkaille ja sosiaaliseen mediaan. Yhteistyö sairaanhoidon kanssa on ollut tiivistä.</li> </ul>
--	--	---

## 2022 – 2025

**”Monet [vastasaapuneet] eivät tiedä, että terveydessä on kolme puolta: psyykinen, fyysinen ja sosiaalinen terveys. Monelle kyseessä on vain fyysinen terveys.”**

- Maahanmuuttajanainen, maahanmuuttajanaisten työpaja

Ulkomaalaistaustaisten elintavat ovat usein lähtömaan tapojen mukaisia. Tiedot omaan terveyteen vaikuttavista tekijöistä ovat niukemmat kuin suomalaisessa väestössä keskimäärin johtuen aiemmassa kotimaassa puuttuvasta terveysneuvonnasta ja terveystiedon opetuksesta. Suomessa ominaiset terveystietokampanjat eivät useinkaan tavoita maahanmuuttajia<sup>34</sup>.

Terveyden ja hyvinvoinnin laitos on tutkinut ulkomaalaisten asukkaiden terveyttä ja hyvinvointia Suomessa. Kun terveys- ja hyvinvointiasiat huomioidaan osana kotoutumisprosessia, voidaan ulkomaalaisen väestön elämänlaatua parantaa.

<sup>34</sup> Nieminen, T., Sutela, H. & Hannula U., 2015

Tulokset antavat monin tavoin myönteisen kuvan Suomessa asuvan ulkomaalaistaustaisen väestön terveydestä. Valtaosa kokee, että heillä on ystäviä ja olevansa täysin työkykyisiä. Alkoholinkulutus on vähäisempää. Selvän terveyshaitan muodostaa usein etenkin maahanmuuttajamiehille tyypillinen tupakointi sekä naisilla vähäinen liikunnan harrastaminen. Terveyttä ja hyvinvointia uhkaavia tekijöitä ovat myös naisten asuinpaikkakunnallaan kokema turvattomuuden tunne sekä yleiset syrjintäkokemukset sekä miesten että naisten keskuudessa. Yksinäisyyden kokemukset ovat erityisen yleisiä Lähi-idästä ja Pohjois-Afrikasta tulevilla. He kokevat elämänlaatunsa muuta väestä huonommaksi. Unettomuutta, painajaisia, diabetesta, masennusta ja psyykkisiä ongelmia ilmenee<sup>35</sup>.

Pakolaistaustainen henkilö on usein kokenut traumaattisen tapahtuman entisessä kotimaassaan. Kurditaustaisilla yleisiä ovat masennus- ja ahdistuneisuusoireet sekä yksinäisyyden kokemukset. Monet pakolaiset ovat joutuneet kokemaan sekä lähtömaassa että pakomatkan aikana väkivaltaa ja turvattomuutta. He ovat usein menettäneet elämänsä tärkeitä ihmisiä sekä muita keskeisiä asioita. Suomessa monet joutuvat kokemaan epävarmuutta maahan jäämisen oikeudesta, erilaisia kotoutumisen ja osallisuuden haasteita, sosiaalisen verkostojen puutteesta aiheutuvaa yksinäisyyttä sekä syrjintää. Nämä kaikki vaikuttavat siihen missä määrin psyykkisen hyvinvoinnin ylläpitämiseen tarvitaan tukea<sup>36</sup>.

TAVOITE	MITTARI
Maahanmuuttajien terveystuntemuksen lisääminen <ul style="list-style-type: none"> <li>• terveydenhuoltopalvelujen käyttäminen</li> <li>• tupakointi</li> <li>• liikuntatottumukset</li> <li>• fyysinen terveys</li> <li>• psyykinen terveys</li> </ul>	Maahanmuuttajien hyvinvointi (loppuarviointi)

<sup>35</sup> Kuusio, H., Seppänen, A., Jokela, S., Somersalo, L. & Lilja E, 2020

<sup>36</sup> Castaneda, A., Mäki-Opas, J., Jokela, S., Kivi, N., Lähteenmäki, M., Miettinen, T., Nieminen, S., Santalahti, P., 2018

## 2.6 SOSIAALINEN PÄÄOMA JA SOSIAALISET KONTAKTIT

### ARVIOINTI 2018–2021

Tavoite	Mittari	Toimenpide
Maahanmuuttajien osallisuuden lisääntyminen	Maahanmuuttajien mahdollisuus osallistua lähidemokratiaan	<ul style="list-style-type: none"> <li>Maahanmuuttajien mahdollisuutta osallistua lähidemokratiaan ovat edistäneet Pietarsaaren seudun monikulttuurinen verkosto, tätä kotouttamisohjelmaa edeltävät työpajat, joissa maahanmuuttajanaisia ja -miehiä on kuultu sekä perinteiset demokraattiset osallistumismahdollisuudet</li> <li>Vuoden 2021 kuntavaaleissa ulkomaalaistaustaiset henkilöt (henkilö, jonka molemmat vanhemmat ovat syntyneet ulkomailla) muodostivat n. 7 % Suomen äänioikeutetuista, 2,7 % ehdokkaista ja 0,8 % valituista. Ulkomaalaistaustaiset henkilöt ovat aliedustettuina ehdokkaissa ja valituissa. Pohjanmaalla muuta kuin suomea, ruotsia tai saamea äidinkielenään puhuvien äänioikeutettujen määrä oli 6,5 %, ehdokkaista 5,3 % ja valituista 1,8 %.</li> </ul>
Maahanmuuttajien aktiivisuuden lisääminen organisaatioissa	<ul style="list-style-type: none"> <li>Maahanmuuttajien omat organisaatiot</li> <li>Maahanmuuttajien osallisuus asuinkunnan organisaatioissa</li> </ul>	<ul style="list-style-type: none"> <li>Yhtenäinen rekisteri maahanmuuttajien omista yhdistyksistä puuttuu. Tietoa on muutamasta harvasta yhdistyksestä, joita maahanmuuttajat ovat itse perustaneet Pietarsaaren seudulla.</li> <li>Maahanmuuttajien osallistuminen asuinkunnan yhdistykseen on yleisempää kuin omien yhdistysten perustaminen.</li> <li>Yhdistystoimintaa kaikille -hanke on käynnissä ajalla 2020–2022. Tavoitteena on tukea maahanmuuttajia hakeutumaan yhä enemmän mukaan yhdistystoimintaan. Hanke tekee yhteistyötä kuntien kulttuuri- ja vapaa-aikatoiminnan sekä yhdistysten kanssa.</li> <li>Suomen malli, jonka mukaan kouluissa järjestetään perusopetuksessa oleville oppilaille maksutonta harrastustoimintaa, edistää myös maahanmuuttajalasten ja -nuorten mahdollisuuksia vapaa-ajan harrastamiseen.</li> </ul>

## 2022–2025

Sosiaalisella pääomalla tarkoitetaan suhdetäyttöä eli yksilön sosiaalisia suhteita ja verkostoja, niiden laatua ja synnyttämää hyötyä. Sosiaalinen pääoma nähdään kotoutumista mahdollistavana ja sen esteitä poistavana tekijänä. Pietarsaaren seutu kuuluu dosentti Markku T. Hyypän tutkimaan suomenruotsalaiseen hyvinvointialueeseen. Tutkimuksissaan Hyypä toteaa, että suomenruotsalaisten hyvinvoinnin ja pitkän iän salaisuus on kulttuuri ja kulttuurin sisältämä sosiaalinen pääoma. Ruotsinkielisellä Pohjanmaalla ihmiset luottavat toisiinsa. Lisäksi vapaa-ajalla toimitaan aktiivisesti erilaisissa ryhmissä, yhdistyksissä, seuroissa, kuoroissa, talkoissa ja seurakunnissa. Kulttuurisesti rikas elämä kuuluu myös sosiaalisen pääoman piiriin. Yhteisöllisyys on toimintaympäristömme harvinaislaatuinen voimavara. Yhteisöllisyydellä tarkoitetaan sitä, että kansalaiset ovat kyenneet luomaan kansalaisnorminsa ja verkostonsa ja he kokevat keskinäistä luottamusta ja turvallisuutta.

Sosiaalista pääomaa tarkastellaan Ager & Strangin viitekehyksessä kolmena eri ulottuvuutena. Sosiaaliset linkit ovat yhteyksiämme valtion hallintoon ja kunnallisiin palveluihin, sosiaaliset sillat ovat niitä yhteyksiä, joita muodostamme toisiin yhteisöihin (maahanmuuttajilla esim. yhteydet paikalliseen väestöön) ja sosiaaliset siteet ovat yhteys, jota tunnemme perheenjäseniimme tai ihmisiin, joiden kanssa jaamme saman etnisen taustan, arvot, elämäkokemuksia tai muita vastaavia. Sosiaaliset linkit ovat tärkeitä. Toimivia matalan kynnyksen palveluja tarvitaan, jotta maahanmuuttajat ylipäänsä saavat tietoa kokoontumispaikoista ja voivat osallistua harrastuksiin. Tutkimukset osoittavat, että kotoutuminen toimii parhaiten yhteiskunnissa, joissa kotoutumista edistävien palveluiden palvelutasot ovat korkeammat. Sosiaaliset sillat ja sosiaaliset siteet ovat tärkeitä kotoutumisen onnistumiseksi. Maahanmuuttajalle sosiaaliset sillat eli yhteydet uuteen yhteiskuntaan voidaan luoda osallistumalla yhdistystoimintaan ja muihin toimintoihin, jotka kokoavat sekä syntyperäiset suomalaiset että ulkomaalaistaustaiset henkilöt yhteen<sup>37</sup>. Vastasaapuneiden ja syntyperäisen väestön väliset sosiaaliset sillat ovat mm. edistäneet vastasaapuneiden mahdollisuuksia työmarkkinoilla<sup>38</sup>. Paikallisyhteiskunnan rooli kotoutumisessa ilmenee seuraavasta lainauksesta:

**”Meidän jokaisen tehtävänä on ottaa yhteyttä tänne tuleviin, jotta he löytävät paikkansa ja [sosiaalisen] yhteytensä.”**

- Paikallinen henkilö, kuntakiertue 2021

Julkisella sektorilla on tärkeä tehtävä vastasaapuneiden pakolaisten parissa tehtävässä kotoutumistyössä, erityisesti kotoutumiseen liittyvässä tiedottamis- ja neuvontapalveluissa,

<sup>37</sup> Ager A. & Strang A., 2008

<sup>38</sup> Walker, Koh, Wollersheim & Liamputtong, 2015 s. 326–327

eduissa, psykososiaalisessa tuessa ja verkostotyössä<sup>39</sup>.

Pietarsaaren seudun kuntien strategioissa sosiaalinen pääoma ilmenee kuntien pyrkimyksissä tuoda esiin kolmas sektori arvokkaana voimavarana, sekä siinä, miten tuetaan monipuolista ja osallistavaa yhdistyselämää. Kunnat haluavat luoda edellytykset kohtaamispaikoille, joissa kannustetaan erikielisten, eritaustaistaisten ja eri kulttuurin omaavien henkilöiden sosiaaliseen yhteisöllisyyteen. Tämä vahvistaa identiteettiä ja yhteenkuuluvuutta. Kuntien ja yhdistyselämän välinen yhteistyö tuo myös voimakkaampaa yhteenkuuluvuuden tunnetta. Sosiaaliseen pääomaan voidaan myös lukea kuntien tahto panostaa kuntalaisten kuulluksi tulemiseen sekä osallisuuteen.

### **”Otetaan uussuomalaiset mukaan yhdistystoimintaan.**

#### **Jalkapalloseurat ovat hyviä, mutta myös muut yhdistykset”**

- Paikallinen henkilö, kuntakiertue 2021

Kotouttamispoliittisessa selonteossa kolmannen sektorin rooli kotoutumisessa tuodaan myös esiin kansallisella tasolla. Siinä kiinnitetään huomiota kolmannen sektorin mahdollisuuksiin luoda kohtauksia ihmisten välillä ja täydentää julkisia palveluita. Kolmannen sektorin roolia kotoutumisessa on myös vahvistettava<sup>40</sup>.

Kuntien strategioiden sekä kansallisen ja seudullisen kestävyyskehityksen perusteella tässä kotoutumisohjelmassa kiinnitetään erityistä huomiota sosiaaliseen kestävyyskehyteen. Sosiaalinen kestävyys tarkoittaa hyvän elämän edellytysten luomista kunkin yksittäisen tapauksen edellytykset lähtökohtana. Sosiaalisesti kestävä yhteiskunnan perusedellytyksenä on, että huomioidaan perusoikeudet ja ihmisoikeudet sekä että oikeudet ovat kaikille yhtäläisesti saatavilla<sup>41</sup>. Maahanmuuttajien osallisuuden, sisällyttämisen ja paikallisväestön kontaktien edistämiseksi luodaan seudullinen työtapo, joka tukee maahanmuuttajien tietä kolmannelle sektorille.

TAVOITE	MITTARI
Sosiaalinen kestävyys ja eriarvoisuuden vähentäminen	<ul style="list-style-type: none"> <li>Sosiaaliset linkit: julkisen sektorin kotouttamispalvelu, Kotouttamisportin rekisteröidyt käynnit (Alpo-rekisteri)</li> <li>Sosiaaliset siteet: oman yhdistyksen perustaneiden maahanmuuttajien määrä (loppuarviointi)</li> <li>Sosiaaliset sillat: asuinkunnan yhdistykseen tai vapaa-ajan harrastuksiin osallistuvien maahanmuuttajien määrä (loppuarviointi)</li> </ul>

<sup>39</sup> Turtiainen, 2012 s. 37–38

<sup>40</sup> Valtioneuvoston selonteko kotoutumisen edistämisen uudistamistarpeista, 2021 s. 123–124

<sup>41</sup> Valtioneuvoston selonteko Agenda 2030:n toteuttamisesta, 2020



## 2.7 KIELI JA KULTTUURINTUNTEMUS

Pietarsaaren seudun kaksikielisyys on kotouttamisessa näkyvä tekijä. Alueen suuri ruotsinkielisten osuus on osaltaan vaikuttanut siihen, että suurin osa kiintiöpakolaisista valitsee kotoutumisen ruotsin kielellä. Alueella on kuitenkin toimivat kotouttamisen polut sekä suomeksi että ruotsiksi. On tärkeää, että seudun kotouttamisen polut ovat toimivia kummallakin kielellä.

Kunta	Ruotsinkielisiä	Suomenkielisiä	Muut kielet
Pietarsaari 19 066	56 % 10 683	34,0 % 6 474	10,0 % 1 907
Kruunupyö 6 416	77,0 % 4 942	19,2 % 1 230	3,8 % 244
Luoto 5 534	91,6 % 5 071	5,5 % 306	2,8 % 157
Uusi- kaarlepyy 7 479	85,6 % 6 399	6,6 % 493	7,8 % 587
Pedersöre 11 174	85,5 % 9 887	8,5 % 946	3,1 % 341
<b>Talousalueen väestö yhteensä 49 669 (maahanmuuttajien osuus n. 6,5 %)</b>			

Väestö kielen mukaan 31.12.2020<sup>42</sup>

Kaksikielisissä kunnissa on mahdollista asioida ruotsiksi sekä valtiollisissa että kunnallisissa palveluissa ja muuallakin tulee ruotsinkieliseen asiointiin olla mahdollisuus valtiollisissa palveluissa. (Kielilain 23 §:n 1 ja 2 momentti)

Valtion periaatepäätöksen mukaan (Kansallinen kielistrategia 4/2012)<sup>43</sup> todetaan, että maahanmuuttajan, joka haluaa asua Suomessa, tulee saada perustavaa tietoa maan kaksikielisyydestä sekä sen vaikutuksista työmarkkinoihin sekä erilaisiin kotouttamislain nojalla järjestettäviin kursseihin, joita voidaan järjestää suomeksi tai ruotsiksi (1386/2010). Kotouttamispoliittisessa selonteossa korostetaan, että joustavat kotoutumisen polut on varmistettava molemmilla kansalliskielillä. Ruotsinkielisen kotoutumisen osalta tavoitteena on, että ruotsin kielellä kotoutuvien maahanmuuttajien osuus kasvaa siten, että he vastaavat prosentuaalisesti ruotsinkielisten osuutta koko väestöstä<sup>44</sup>.

<sup>42</sup> Kielirakenne Pohjanmaan kunnissa, 2020

<sup>43</sup> Kansalliskielistrategia. Valtioneuvoston periaatepäätös, 2012

<sup>44</sup> Valtioneuvoston selonteko kotoutumisen edistämisen uudistamistarpeista, 2021

Suomen väestönkasvun ennusteet ja haasteet ruotsinkielisen työvoiman saamiseksi osoittavat tarvetta maahanmuuttajien ruotsinkielisen kotoutumisen toimenpiteiden vahvistamiseksi. Uuden kansalliskielistrategian tavoitteena on turvata kaikkien oikeus palveluun kansalliskielillä sekä parantaa kieli-ilmapiiiriä. Uuden strategian avainkysymyksenä on turvata ruotsinkielisen työvoiman saatavuus. Kotoutuminen ruotsin kielellä voi olla tärkeää ruotsin kielen elinvoiman turvaamiseksi Suomessa<sup>45</sup>.

Kielilain<sup>46</sup> mukaan Suomessa toimivien viranhaltijoiden tulee työssään edistää maamme kulttuuriperintöä sekä molempien kansallisten kielten käyttöä (kielilain 35 §:n 3 momentti). Laki kotoutumisen edistämisestä antaa kotoutujalle vapauden valita ensimmäinen kotoutumiskielensä. Tämä asettaa asiakkaan kotoutumisen edistämisestä vastaavalle ohjaajalle erityisen velvoitteen varmistaa, että asiakkaalla on riittävästi tietoa valitakseen ensimmäinen kotoutumiskielensä. Tässä ohjausvaiheessa tulee erityisesti ottaa huomioon asiakkaan kotoutumisen toimintaympäristö sekä asiakkaan mahdollisen perheen kokonaistilanne.

Maahanmuuttajien kielitaidon merkitys on tuotu esiin mm. Lehikoisen ja Salmenojan selvityksessä. Kotoutumiskielen valinnan todettiin olevan tärkeää. Pietarsaaren seudulla ruotsin kielen taidot ovat periaatteessa välttämättömät työllistymisen kannalta, mutta valitsemalla ruotsin kotoutumiskieleksi työllistymismahdollisuudet voivat vaikeutua muualla Suomessa<sup>47</sup>. Tämä ilmenee myös kuntakiertueella:

**”Suomen kielen osaaminen on tärkeää. Olen tavannut useita vastasaapuneita, jotka ovat opiskelleet ruotsia täällä ja muuttaneet Etelä-Suomeen eivätkä ole pärjänneet siellä kielen vuoksi.”**

- Paikallinen henkilö, kuntakiertue 2021

Kielen ja kulttuuriosaamisen tavoitteet määritellään koulutukseen liittyvässä osiossa.

<sup>45</sup> Oikeusministeri Anna-Maja Henrikssonin puhe, De finlandssvenska integrationsdagarna, 23.9.2021

<sup>46</sup> Kielilaki 6.6.2003/423

<sup>47</sup> Lehikoinen, P. & Salmenoja-Biskop, M., 2017

## 2.8 TURVALLISUUS JA VAKAUS

### ARVIOINTI 2018 – 2021

Tavoite	Mittari	Toimenpide
Hyvien etnisten väestösuhteiden edistäminen	Yhteinen seudullinen väestöpolitiikan ohjelma	Kunnalliselta taholta puuttuivat perusteet väestöpoliittisen ohjelman laatimiseksi toimikaudella 2018–2021. Tavoitetta ei ole saavutettu. Hyvä etnisiä väestösuhteita on kuitenkin edistetty ystäväperhetoiminnalla, verkostotyöllä, jossa eri etnisen taustaiset henkilöt ja enemmistöväestö ovat kohdanneet, sekä tiedottamalla ja viestimällä (luennot, yhteistyö, kotouttamisyksikön sosiaalisen median kanavat, kuntien kotisivut ja sosiaalinen media).

### 2022 – 2025

Turvallisuutta voidaan käsitellä kahdesta eri tulokulmasta: maahanmuuton vaikutuksista alueen turvallisuuteen eli maahanmuuttajien vaikutuksista alueen väestön kokemaan turvallisuuteen tai maahanmuuttajan itsensä kokemasta turvallisuuden tunteesta uudessa kodissa.

Suomen perustuslain mukaan, ”jokaisella on oikeus elämään sekä henkilökohtaiseen vapauteen, koskemattomuuteen ja turvallisuuteen”<sup>48</sup>. Yhteiskunnan turvattomuuden tunne vaikuttaa henkilön kokemaan terveyteen, luottamukseen, yhteisöllisyyden tunteeseen ja rajoittaa liikkumisvapautta. Turvattomuuden tunne huonontaa henkilön mahdollisuuksia sosiaalisiin kontakteihin ja fyysisiin toimintoihin ja vaikuttaa näin ollen kotoutumiseen suurissa määrin<sup>49</sup>. Turvallisuus ja vakaus ovat mitä suurimmassa määrin kaksisuuntaista kotoutumista. Maahanmuuttajat kokevat syrjintää, kiusaamista ja epävarmuutta suomalaisessa yhteiskunnassa. Tämä saattaa johtua siitä, että suomalaiset kokevat epävarmuutta maahan tulevia vieraita ihmisiä kohtaan, jotka erottuvat enemmistöstä, ja monet voivat kokea tämän pelottavana<sup>50</sup>.

Väestösuhteet ovat merkittävä tekijä turvallisuuden ja vakauden näkökulmasta ja niiden huomioiminen on tärkeää kotoutumiseen, turvallisuuteen ja syrjäytymiseen liittyvistä asioista puhuttaessa. Hyviä väestösuhteita edistetään vastuullisella väestöpolitiikalla, jolla vaikutetaan asenteisiin, edistetään eri väestöryhmien turvallisuutta ja vuorovaikutusta, käytetään konfliktinhallinta- ja sovittelumenetelmiä, ehkäistään erottelua asumisen suhteen ja tuetaan osallisuutta<sup>51</sup>. Myös paikallisyhteiskunta korostaa kohtaamispaikkojen merkitystä

<sup>48</sup> Suomen perustuslaki 1999/731

<sup>49</sup> Kuusio et al., 2020, 88

<sup>50</sup> Kazi, Kaihovaara & Alitolppa-Niitamo, 2019 s. 26

<sup>51</sup> Yhdenvertaisuus.fi. Oikeusministeriön tietopankki, 2021

ennakkoluulojen ehkäisemiseksi:

**”Kohtaamispaikat ovat tärkeitä. [...] Tapaamiset johtavat ennakkoluulojen vähenemiseen.”**

- Paikallinen henkilö,  
kuntakiertue 2021

Maahanmuutto on Suomelle voimavarakysymys, mutta sen on pysyttävä hallittuna. Kahdensuuntainen muuttoliike muokkaa kulttuureja, mutta vaikuttaa samalla myös sisäiseen turvallisuuteen. Konfliktialueilta Suomeen suuntautuva maahanmuutto voi lisätä kansainvälisten rikollis- ja terroristijärjestöjen läsnäoloa Suomessa. Terrorismin uhka Suomessa tai Euroopassa ei ole muuttoliikkeen seurausta, mutta konfliktialueilta tulleiden joukossa on väkivaltaisesti radikalisoituneita henkilöitä, mikä osaltaan vaikuttaa ilmiöön kokonaisuutena. Tämä edellyttää viranomaisilta aiempaa parempaa suorituskykyä.

Kotoutumispoliittisessa selonteossa tuodaan esiin väestösuhteiden ja osallisuuden merkitys kotoutumiselle. Selonteossa ilmenee, että tutkimuksen kautta saadaan yhä vahvempaa tukea sille, miten tärkeä yhteiskunnan vastaanottavuus on kotoutumiselle. Kunnat ja kolmas sektori ovat keskeisessä roolissa hyvien väestösuhteiden edistämässä. Kunnat voivat edistää osallisuutta lisäämällä vuorovaikutusta erilaisissa kohtaamispaikoissa ja toiminnoissa, joissa asukkaat voivat tavata<sup>52</sup>.

**”On tärkeää estää varjoyhteiskuntien syntyminen, joissa etniset vähemmistöt muodostavat omat järjestelmänsä ja jäävät näin suomalaisen yhteiskunnan ulkopuolelle. Poliisi, muut julkinen toiminta ja kolmas sektori ovat tärkeitä toimijoita varjoyhteiskuntien estämisessä.”**

- Ulkomaalaispoliisi, turvallisuutta ja vakautta käsittelevä työpaja, 2021

Pietarsaaren seudulla hyviä väestösuhteita edistetään ja varjoyhteiskuntien syntymistä estetään kohdennetuilla viestintäpanostuksilla, edistämällä kaksisuuntaista kotoutumista, jossa erilaisen etnisen taustan omaavat maahanmuuttajat ja paikallisyhteiskunta kohtaavat, kannustamalla maahanmuuttajien osallisuutta ja mahdollisuutta vaikuttaa laillisten ja demokraattisten kanavien kautta, verkostoitumalla ja tekemällä yhteistyötä.

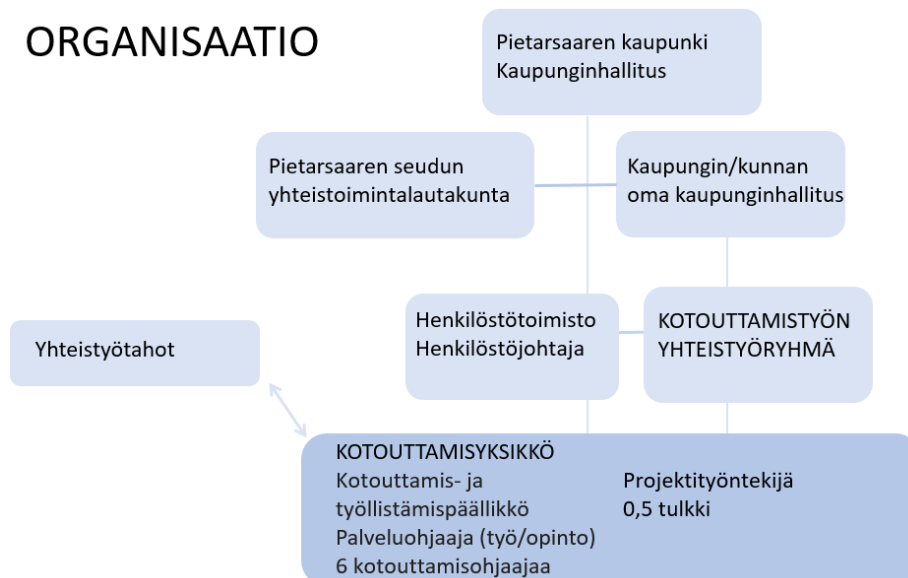
<sup>52</sup> Valtioneuvoston selonteko kotoutumisen edistämisen uudistamistarpeista, 2021 s. 126–129.

Tavoite	Mittari
Hyvien etnisten väestösuhteiden edistäminen <ul style="list-style-type: none"> <li>Viestintä (sosiaalinen media)</li> <li>Luennot</li> <li>Verkostot</li> </ul>	<ul style="list-style-type: none"> <li>Kotouttamisportin sosiaalisen median tilastot (postausten, tykkäämisten, jakamisen, vuorovaikutuksen määrä)</li> <li>Toteutettujen luentojen määrä</li> <li>Toteutettujen verkostokokousten määrä</li> </ul>

### 3. KOTOUTTAMISPALVELUT PIETARSAAREN SEUDULLA

Kotouttamisyksikön henkilökunta koostuu kotouttamis- ja työllistämispäälliköstä, palveluohjaajasta, kuudesta kotouttamisohjaajasta (joista yksi toimii myös tulkkina) ja hankekoordinaattorista. Lähiesimiehenä kotouttamis- ja työllistämispäällikkö vastaa yksikön henkilöstöhallinnosta sekä alueella tehtävän kotouttamistyön kokonaisuudesta ja koordinoinnista että kunnille haettavien korvausten hakemisesta. Kotouttamis- ja työllistämispäällikkö vastaa myös seurannasta.

#### ORGANISAATIO



Pietarsaaren seudun kotouttamispalvelujen organisaatiokaavio

Palveluohjaaja vastaa maahanmuuttajien työ- ja opintoelämän kokonaisuuden kehittämisestä ja koordinoinnista sovituin osin. Kotouttamisohjaajat vastaavat asiakastyön käytännön ohjauksesta ryhmissä ja yksilötasolla sekä kotouttamisyksikön alaisuudessa toimivan maahanmuuttajien tieto- ja neuvontapiste Kotouttamisportin palveluntuotannosta yhdessä palveluohjaajan kanssa. Henkilöstön määrään vaikuttavat mahdolliset määräaikaiset kehittämishankkeet ja yksikön työkuorma. Kotouttamisyksikön työssä painottuu pyrkimys hyvään kaksisuuntaiseen kotoutumiseen, se nojaa yksikössä olevaan asiantuntijuuteen ja monialaiseen yhteistyöhön. Yksikön palvelulupauksessa on määritelty, että ”Ammatillisuudella ja yhteistyöllä mahdollistamme asiakkaan itsenäisyyden”. Yksikön yhteiseksi visioksi on määritelty ”Hyvinvoiva ja itsenäinen kuntalainen” ja toimintaa ohjaaviksi arvoiksi on määritelty yhdenvertaisuus ja oikeudenmukaisuus, kunnioitus, sekä toiminnan ohjauksessa korostuvat asiakkaan itsemääräämisoikeus ja yhteistyö.

Verkostotyö on tärkeä osa Pietarsaaren seudun kotouttamistyötä. Verkostoituva toimintatapa on ollut käytössä jo useamman vuoden. Verkostomallissa huomioidaan viranomaiset, organisaatiot ja kolmas sektori kotouttamistoimijoina. Verkostoyhteistyön kautta lisätään yhteistyötä toimijoiden välillä, tiedonkulkua edistetään ja ajankohtaista tietoa kerätään. Kotouttamisyksikkö koordinoi alueella laajamittaista kotouttamisen verkostoyhteistyötä. Vuosien 2018–2021 kotouttamisohjelman aikana seuraavat verkostot ovat olleet aktiivisia:

- ✓ **Varhaiskasvatusverkosto**
- ✓ **Peruskoulujen ja lukioiden verkosto**
- ✓ **Aikuisopetuksen verkosto**
- ✓ **Kotouttamisen yleinen alueellinen verkosto**
- ✓ **Vapaaehtoistyön verkosto**
- ✓ **Maahanmuuttajien sosiaali- ja terveystieteiden verkosto**
- ✓ **Maahanmuuttajaprojektien alueellinen verkosto**
- ✓ **Pietarsaaren seudun monikulttuurinen yhteistyöverkosto**

Näiden monialaisten verkostojen toiminnan ylläpitäminen sekä kehittäminen ovat tavoitteina myös tässä kotouttamisohjelmassa. Pietarsaaren seudun monikulttuurinen yhteistyöverkosto toimii maahanmuuttajien, viranomaisten ja kolmannen sektorin verkostona. Verkoston kautta halutaan varmistaa, että maahanmuuttaja- ja pakolaistaustaisten etnisten vähemmistöjen ääni saadaan kuuluville. Yhteistyöverkoston on löydettävä selkeämpi rakenne ja rooli, ja se tulisi sitoa lähemmin kunnalliseen päätöksentekoon voidakseen toimia asiaankuuluvalla tavalla.

Kotoutumisen edistäminen monialaista työtä, jota tehdään suunnitellusti ja asiakkaan osallisuudella. Kotouttamistoimijoihin luetaan sekä valtiolliset viranomaiset (poliisi, Kela, DVV, TE-toimisto, Migri), kunnalliset palvelut (kotouttamisyksikkö, sivistyspalvelut, sosiaali- ja terveydenhuolto, kulttuuri ja liikunta), kolmas sektori (seurakunnat, yhdistykset, organisaatiot,

säätiöt) ja muut (elinkeinoelämä, kuntalaiset).

Laadukas kotouttamistyö edellyttää laaja-alaista yhteistyötä monialaisessa muuttuvassa toimintaympäristössä. Kotouttamistyön suurimpana haasteena onkin nopeasti muuttuva toimintaympäristö, jossa korostuu ydinorganisaation kyky koostaa ajantasaista tilannekuvaa, kerätä tulevaisuuteen suuntaavaa tietoa sekä reagoida nopeasti ja joustavasti.

## KOTOUTTAMISYKSIKÖN ORGANISAATION JA TYÖTAPOJEN ARVIOINTI 2018 – 2021

Koronapandemia on vaikuttanut kotouttamisyksikön työhön kaikilla tasoilla. Pakolaisten saapuminen on suunniteltu voimassa olevien rajoitusten perusteella. Tämä on pakolaisten osalta tarkoittanut tiukempia terveystarkastuksia matkalle lähtiessä ja joitakin haasteita Suomeen järjestettävässä lentokuljetuksessa. Kotouttamisyksikön henkilöstö on muuttanut rutiinejaan ja löytänyt sopivia työtapoja, joita ovat mm. alkukaranteeni, sairaanhoidon kanssa tehty yhteistyö koronan kotitestauksen osalta, puhelinneuvonta ja käytännön asiat, kuten ruokahuolto ja mahdollisten tavallisten sairaanhoitopalvelujen järjestäminen karanteenin aikana. Karanteenilla on ollut sekä myönteinen että kielteinen vaikutus tänne tuloon. Alkuaika saattaa olla hyvinkin intensiivinen, mutta nyt tilanne on ollut rauhallisempi ja on antanut pakolaisille aikaa palautua ja levätä. Koronapandemia on vaikuttanut myös kotouttamisyksikön yleisiin työtapoihin. Asiakassuunnitelmien seurannassa, henkilöstöressurssien uudelleenjärjestelyssä ja uusien pakolaisten vastaanottamisessa ei ole voitu toimia entiseen tapaan. Verkostokokouksia ei ole voitu järjestää täysin suunnitelmien mukaisesti. Kotouttamisportin neuvontapisteen toiminta on järjestetty voimassa olevien rajoitusten mukaisesti. Tämä on välillä tarkoittanut, että aukioloaikoja ja asiakkaiden määrää on jouduttu rajoittamaan. Asiakkaat ovat ehkä myös itse valinneet, etteivät he ole vierailleet Kotouttamisportissa pandemian aikana entiseen tapaan. Tämä ilmenee myös Kotouttamisportin asiakasmäärää koskevissa tilastoissa asiakkaiden määrän huomattavana vähenemisenä koronapandemian aikana.

Jakso	Kotouttamisportin rekisteröityjen asiakkaiden määrä (Pietarsaari, Kruunupyy, Uusikaarlepyy)
1.3.2018-1.3.2019	1972
1.3.2019-1.3.2020	1775
1.3.2020-1.3.2021	1178

Henkilöstön vaihtuminen on vaikuttanut kotouttamisyksikön työhön vuosien 2018–2021 aikana. Sekä kotouttamisyksikkö että yhteistyökumppanit ovat saattaneet kokea tilanteen haastavana.

## 4. KOTOUTTAMISOHJELMAN TOIMEENPANO JA ARVIOINTI

Kotouttamis- ja työllistämispäällikkö koordinoi ja ohjaa kotouttamisohjelman vuosittaista toimeenpanoa ja vastaa ohjelman toimeenpanon arvioinnista Pietarsaaren seutukunnan kotouttamisen yhteistyöryhmän alaisuudessa.



## 5. LÄHDELUETTELO

- Ager, A. & Strang, A., 2008, Understanding Integration: A Conceptual Framework. *Journal of Refugee Studies*, 21 (2), 166–191. Osoitteessa: <http://www.cpcnetwork.org/wp-content/uploads/2014/04/19.-Ager-Strang-Understanding-Integration-2008.pdf>
- Ansala et al, 2019. Maahanmuuttajien lasten ja suomalaistaustaisten lasten välisiä kouluttautumiseroja selittävät saapumisikä, perhetausta ja asuinalueet. Julkaistu *Kvartti-verkkolehde*ssä 29.8.2019. Osoitteessa: <https://www.kvartti.fi/fi/artikkelit/maahanmuuttajien-lasten-ja-suomalaistaustaisten-lasten-valisia-kouluttautumiseroja>
- Castaneda, A., Mäki-Opas, J., Jokela, S., Kivi, N., Lähteenmäki, M., Miettinen, T., Nieminen, S., Santalahti, P., & PALOMA asiantuntijaryhmä, 2018. Pakolaisten mielenterveyden tukeminen Suomessa. PALOMA-käsikirja. Osoitteessa: [https://www.julkari.fi/bitstream/handle/10024/136193/7.8.PALOMA\\_KA%cc%88SIKIRJA\\_WEB.pdf?sequence=4&isAllowed=y](https://www.julkari.fi/bitstream/handle/10024/136193/7.8.PALOMA_KA%cc%88SIKIRJA_WEB.pdf?sequence=4&isAllowed=y)
- Fraktman, P. Flyktingmottagning i Jakobstadsregionen 2010 - 2018. Integrationsenhet i Jakobstadsregionen. Julkaistu 2018. Osoitteessa: <https://www.jakobstad.fi/assets/1/Uploads/Flyktingmottagning.pdf>
- Häger, A., 2021. Vägar till god integration. Uppgörande av en enkät om ordnandet av integrationstjänster i kommunen. Sosiaali- ja terveystieteiden tutkimuskeskuksen tutkimusraportti. [Tie kotoutumiseen. Kyselyn laatiminen kotoutumispalvelujen järjestämisestä kunnassa] Viitattu 23.9.2021, osoitteessa: [https://www.theseus.fi/bitstream/handle/10024/498831/Hager\\_Annika.pdf?sequence=2&isAllowed=y](https://www.theseus.fi/bitstream/handle/10024/498831/Hager_Annika.pdf?sequence=2&isAllowed=y)
- Harju-Luukkanen ym. (2014) Valtioneuvoston julkaisussa 2021, sivut 29–30. Osoitteessa: [https://julkaisut.valtioneuvosto.fi/bitstream/handle/10024/163237/VN\\_2021\\_62.pdf?sequence=1&isAllowed=y](https://julkaisut.valtioneuvosto.fi/bitstream/handle/10024/163237/VN_2021_62.pdf?sequence=1&isAllowed=y)
- Kansalliskielistrategia. Valtioneuvoston periaatepäätös, 2012. Osoitteessa: [https://vnk.fi/documents/10616/622970/J0412\\_Kansalliskielistrategia.pdf/d45d6559-81fd-4f6f-b2f1-3e259621603c/J0412\\_Kansalliskielistrategia.pdf?version=1.0&t=1422026091000](https://vnk.fi/documents/10616/622970/J0412_Kansalliskielistrategia.pdf/d45d6559-81fd-4f6f-b2f1-3e259621603c/J0412_Kansalliskielistrategia.pdf?version=1.0&t=1422026091000)
- Karayilan, S. & Wallin, A. & Harju-Autti, R. & J. Eskola, 2017. Kielitaito – avain moneen lukkoon Maahanmuuttajiennäkemyksiä kotoutumisen onnistumiseen vaikuttavista tekijöistä. Tampere University. Osoitteessa: [https://trepo.tuni.fi/bitstream/handle/10024/102952/kielitaito\\_-\\_avain\\_moneen\\_lukkoon\\_2017.pdf?sequence=1&isallowed=y](https://trepo.tuni.fi/bitstream/handle/10024/102952/kielitaito_-_avain_moneen_lukkoon_2017.pdf?sequence=1&isallowed=y)
- Katisko M., 2016. Suomesta tuli kotini – elämää suomalaisessa kerrostaloyhtiössä. Tutkimus Suomeen pakolaisina 1990-luvulla tulleiden asumiskokemuksista suomalaisessa kerrostaloyhtiössä. Diakonia-ammattikorkeakoulu Y-Säätiön julkaisuja. Osoitteessa: [https://ysaatio.fi/assets/files/2015/10/Suomesta\\_tuli\\_kotini\\_-\\_web\\_FINAL\\_aukeamat.pdf](https://ysaatio.fi/assets/files/2015/10/Suomesta_tuli_kotini_-_web_FINAL_aukeamat.pdf)
- Kazi, V., Kaihovaara, A. & Alitolppa-Niitamo, A., 2019, Kotoutumisen kokonaiskatsaus 2019: Indikaattoritietoakotoutumisesta. TEM oppaat ja muut julkaisut 2019. Helsinki: Työ- ja elinkeinoministeriö
- Kielilaki 6.6.2003/423. Osoitteessa: <https://finlex.fi/fi/laki/ajantasa/2003/20030423> . Tilastokeskus. Maahanmuuttajat väestössä. Osoitteessa: <https://stat.fi/tup/maahanmuutto/maahanmuuttajat-vaestossa.html>
- Kielirakenne Pohjanmaan kunnissa 2020 taulukko, Pohjanmaa lukuina. Osoitteessa: <https://www.pohjanmaalukuina.fi/vaesto/vaestorakenne/>
- Kotoutumisen indikaattorit, työ- ja elinkeinoministeriö. Osoitteessa: <https://kototietokanta.stat.fi/PXWeb/pxweb/fi/Kotoutumisenindikaattorit/?rxid=3941f404-628b-49d4-991b-a139ec7d05d8>
- Kuusio, H., Seppänen, A., Jokela, S., Somersalo, L. & Lilja E., 2020. Ulkomaalaistaustaisten terveys ja hyvinvointi Suomessa - FinMonik-tutkimus 2018–2019. Osoitteessa: [https://www.julkari.fi/bitstream/handle/10024/139210/URN\\_ISBN\\_978-952-343-034-1.pdf?sequence=1&isAllowed=y](https://www.julkari.fi/bitstream/handle/10024/139210/URN_ISBN_978-952-343-034-1.pdf?sequence=1&isAllowed=y)

- Laki kotoutumisen edistämisestä 30.12.2010/1386, osoitteessa: <https://finlex.fi/fi/laki/ajantasa/2010/20101386>
- Larja, L. & Sutela, H, 2015. Työllisyys (s. 71–82). I Ulkomaista syntyperää olevien työ ja hyvinvointi Suomessa 2014. Osoitteessa: [https://www.stat.fi/tup/julkaisut/tiedostot/julkaisuluettelo/yyti\\_uso\\_201500\\_2015\\_16163\\_net.pdf](https://www.stat.fi/tup/julkaisut/tiedostot/julkaisuluettelo/yyti_uso_201500_2015_16163_net.pdf)
- Lehikoinen, P. & M. Salmenoja-Biskop, Maahanmuuttajat Pietarsaarensuudulla, näkökulmia kotoutumiseen ja työllistymiseen. Kehittämistyö osana Kokkolan yliopistokeskus Chydeniuksen kehittämis- ja tutkimushanketta Työttömien maahanmuuttajien sosiaalisen osallisuuden vahvistaminen Kokkolassa ja Pietarsaaressa. Sempre. 2017.
- Maahanmuuttajien työllistyminen Pietarsaaren seudulla 07/2021. Pietarsaaren seudun kotouttamisyksikkö. Osoitteessa: <https://www.jakobstad.fi/assets/1/Uploads/sysseleerings-rapport.pdf>
- Martikainen, Tuomas, Saukkonen, Pasi & Säävälä, Minna (toim.), 2013. Muuttajat – kansainvälinen muuttoliike ja suomalainen yhteiskunta. Gaudeamus, Helsinki.
- Nieminen, T., Sutela, H. & Hannula U., 2015. Ulkomaista syntyperää olevien työ ja hyvinvointi Suomessa 2014. Osoitteessa: [https://www.stat.fi/tup/julkaisut/tiedostot/julkaisuluettelo/yyti\\_uso\\_201500\\_2015\\_16163\\_net.pdf](https://www.stat.fi/tup/julkaisut/tiedostot/julkaisuluettelo/yyti_uso_201500_2015_16163_net.pdf)
- Oikeusministeri Anna-Maja Henrikssonin puhe, De finlandssvenska integrationsdagarna 23.9.2021. Osoitteessa: <https://valtioneuvosto.fi/sv/-/1410853/justitieminister-anna-maja-henrikssons-tal-pa-de-finlandssvenska-integrationsdagarna-23.9.2021>
- Oppivelvollisuuden laajentaminen, opetus- ja kulttuuriministeriö. Osoitteessa: <https://okm.fi/oppivelvollisuuden-laajentaminen>
- Pohjanmaa matkalla muutokseen. Kestävän kehityksen ja kiertotalouden tiekartta. Osoitteessa: <https://www.concordia.jakobstad.fi/assets/Uploads/Fardplan-finska-komprimerad4.pdf>
- Pohjoismainen työvoimapalvelumalli, työ- ja elinkeinoministeriö. Osoitteessa: <https://tem.fi/pohjoismainen-tyovoimapalvelumalli>
- Rasilainen, L., 2016, Kotoutuminen Kuntoon! – Ehdotuksia kotoutumista tukevan koulutuksen parantamiseksi. Helsingfors: Vihreä Sivistysliitto. Osoitteessa: [https://opintokeskusvisio.fi/wp-content/uploads/2020/09/kotoutuminenkuntoon\\_web.pdf](https://opintokeskusvisio.fi/wp-content/uploads/2020/09/kotoutuminenkuntoon_web.pdf)
- Strategi för anordnandet av undervisning för elever med annat modersmål än svenska, finska, samiska eller för elever med flerspråkig bakgrund. Osoitteessa: <https://www.pedersore.fi/assets/Strategier-foer-sva-inv.und..pdf>  
<https://www.pedersore.fi/fi/lapset-and-koulu/opetussuunitelma/maahanmuuttajien-opetus/>
- Suomen perustuslaki 1999/731 Osoitteessa: <https://www.finlex.fi/fi/laki/ajantasa/1999/19990731>
- Tilastokeskus. Maahanmuuttajat 2020 kuntakartta. Osoitteessa: [https://pxnet2.stat.fi/explorer/Maahanmuuttajat\\_2020/kuntakartta.html](https://pxnet2.stat.fi/explorer/Maahanmuuttajat_2020/kuntakartta.html)
- Turtiainen, K., 2012. Possibilities of Trust and Recognition between Refugees and Authorities - Resettlement as a Part of Durable Solutions of Forced Migration. Jyväskylä: University of Jyväskylä.
- Työllisyyskatsaus, elokuu 2021, ELY-keskus. Osoitteessa: <https://www.ely-keskus.fi/ely-pohjanmaa-tyollisyyskatsaukset>
- Työvoiman tarve Pietarsaaren seudulla. Kyselytulokset 03-2021. Osoitteessa: <https://www.concordia.jakobstad.fi/assets/Uploads/AttractPresentation-fi-052021.pdf>
- Ulkomaalaiset työttömät työnhakijat maakunnittain kuukauden lopussa, Tilastokeskus. Osoitteessa: [https://pxnet2.stat.fi/PXWeb/pxweb/fi/StatFin/StatFin\\_\\_tym\\_\\_tyonv\\_\\_kk/statfin\\_tyonv\\_pxt\\_12t9.px/](https://pxnet2.stat.fi/PXWeb/pxweb/fi/StatFin/StatFin__tym__tyonv__kk/statfin_tyonv_pxt_12t9.px/)
- Väestön koulutustilanne, Tilastokeskus. Osoitteessa: <https://kototietokanta.stat.fi/PXWeb/pxweb/fi/Kotoutumisenindikaattorit/?rxid=acd767a8-186d-4e77-9fd0-be0409d173ab>
- Valtioneuvosto, 2021. Maahanmuuton tilannekatsaus 01/2021. Suomen väestö monimuotoistuu – vaihtelua on alueittain. Osoitteessa: [https://valtioneuvosto.fi/sv/-/1410869/finlands-befolkning-blir-mer-heterogen-med-regionala-variationer?languageld=fi\\_FI](https://valtioneuvosto.fi/sv/-/1410869/finlands-befolkning-blir-mer-heterogen-med-regionala-variationer?languageld=fi_FI)

Valtioneuvoston periaatepäätös Maahanmuuton tulevaisuus 2020 - strategiasta, 2013. Sisäministeriö. Osoitteessa:  
[https://julkaisut.valtioneuvosto.fi/bitstream/handle/10024/80057/Maahanmuuton\\_tulevaisuus\\_2020\\_fi.pdf](https://julkaisut.valtioneuvosto.fi/bitstream/handle/10024/80057/Maahanmuuton_tulevaisuus_2020_fi.pdf)

Valtioneuvoston selonteko Agenda 2030:n toteuttamisesta. Valtioneuvoston kanslian julkaisuja 2020:7. Osoitteessa:  
[https://julkaisut.valtioneuvosto.fi/bitstream/handle/10024/162475/VNK\\_2020\\_7.pdf?sequence=1&isAllowed=y](https://julkaisut.valtioneuvosto.fi/bitstream/handle/10024/162475/VNK_2020_7.pdf?sequence=1&isAllowed=y)

Valtioneuvoston selonteko kotoutumisen edistämisen uudistamistarpeista, 2021. Valtioneuvoston julkaisuja, 2021:62.  
Osoitteessa:  
[https://julkaisut.valtioneuvosto.fi/bitstream/handle/10024/163237/VN\\_2021\\_62.pdf?sequence=1&isAllowed=y](https://julkaisut.valtioneuvosto.fi/bitstream/handle/10024/163237/VN_2021_62.pdf?sequence=1&isAllowed=y)

Walker, R., Koh, L., Wollersheim, D., & Liamputtong, P., 2015, Social connectedness and mobile phone use amongrefugee women in Australia. Health and Social Care in the Community, 23 (3), 325–336

Yhdenvertaisuus.fi. Oikeusministeriön tietopankki, 2021. Osoitteessa: <https://yhdenvertaisuus.fi/hyvatvaestosuhteet.fi>