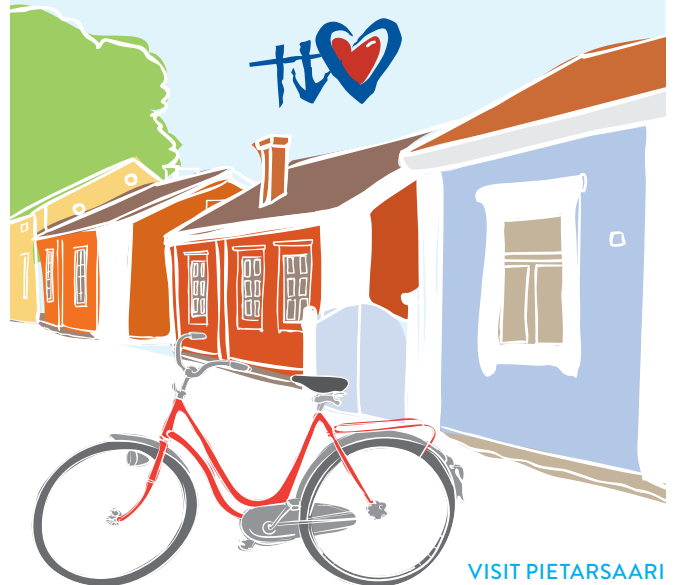


## PYÖRÄILYÄ PIETARSAARESSA

- 1 TORI
- 2 RONEBERGINPUISTO, Raatihuoneenkatu
- 3 TYÖLÄISMONUMENTTI
- 4 ROSENLUNDIN PAPPILA  
ja Aspegrens puutarha, Itäväylä
- 5 PEDERSÖREN KIRKKO, Vaasantie
- 6 KOULUALUE
- 7 PIETARSAAREN MUSEO, Isokatu
- 8 AFTER EIGHT, Isokatu
- 9 CAMPUS ALLEGRO
- 10 KOULUPUUTARHA
- 11 PIETARSAAREN KAUPUNGINKIRKKO
- 12 KAUPUNGINTALO
- 13 ENT. PALOKUNNANTALO
- 14 SATAMAKATU ja SKATAAn puutaloalue
- 15 LAIVURINKATU
- 16 KOULUKATU
- 17 KYTÖMÄENTIE
- 18 LUODONTIE
- 19 ALHOLMANTIE
- 20 VANHA SATAMA
- 21 HAUTAUSMAA
- 22 SIBELIUSAUKIO, Perämiehenkatu
- 23 WESTMANINMUORIN TUPA
- 24 ISOKATU



## 1. TORI

Pietarsaaren tori on ollut keskiajalta lähtien alueen asukkaiden markkina- paikka. Pietarsaaren kaupunki perustettiin 1652, jolloin satama sijaitsi aivan torin vieressä. Raatihuone torin laidalla on järjestyksessä neljäs ja se on yli 100 vuotta vanha.

## 2. RUNEBERGINPUISTO, Raatihuoneenkatu

Suomen kansallisrunoilija Johan Ludvig Runeberg syntyi Pietarsaareissa 5. helmikuuta 1804 ja hän vietti lapsuus- ja nuoruusvuotensa kaupungissa. Hänen poikansa Walter Runeberg on veistänyt puistossa olevan runoilijan rintakuvan.

## 3. TYÖLÄISMONUMENTTI

”Sukupolvien ketju” on taiteilija Taisto Martiskaisen suunnittelema, mutta valmiiksi sen saattoi taiteilija Yrjö Ruutu vuonna 1984. Monumentti sijaitsee Asemapuistossa hotelli Epoquen (ent. tullipakkahuone) edustalla.

## 4. ROSENLUNDIN PAPPILA ja Aspegrenin puutarha, Itäväylä

Alueen suunnitteli ja rakensi 1700-luvulla rovasti Gabriel Aspegren. 1798 rakennetussa ja 2014 kunnostetussa pappilassa on lounasravintola sekä juhla- ja kokoustiloja. Puutarha on kunnostettu alkuperäissuunnitelmien mukaan ja se on hyödyn aikakaudella rakennettu barokkityylinen muotopuutarha. Rosenlundin kivinavetassa on vuodesta 1954 asti toiminut kotiseutumuseo, avoinna kesäisin.

## 5. PEDERSÖREN KIRKKO, Vaasantie

Kirkko on yksi Pohjanmaan vanhimmista keskiaikaisista kirkkoista, joka muutettiin ristikirkoksi 1700-luvun lopulla. Kirkko on avoinna kirkollisten toimitusten yhteydessä ja sopimuksen mukaan.

## 6. KOULUALUE

Alueella mm. ruotsinkielinen ammattikoulu Optima ja Oxhamnin koulu. Alue sijaitsee kaupungin eteläisen sisääntulotien ja koivukujan eli Parenteesin varrella.

## 7. PIETARSAAREN MUSEO, Isokatu

Empireytyllisen Malmin talon, jossa museo sijaitsee, rakennutti laivanvarustaja Peter Malm kaupungin palon (1835) jälkeen. Museoesineistö koostuu pääasiassa entisajan merenkulkuun liittyvistä esineistä. Näyttelyihin voi tutustua piharakennuksissa samoin kuin näyttelytila Tempuksessa. Museo ja museokauppa ovat auki muina päivinä paitsi maanantaisin.

## 8. AFTER EIGHT, Isokatu

Elävä kulttuuri- ja nuorisokeskus, jossa myös kahvila ja lounasravintola.

## 9. CAMPUS ALLEGRO

Korkeakoulukortteli aivan kaupungin keskustassa, jossa on mahdollisuus opiskella suomeksi, ruotsiksi ja englanniksi. Konserttitaliin mahtuu 400 vierasta. Korttelissa myös lounasravintola ja kahvila.

## 10. KOULUPUUTARHA, Kirkkokatu

Puiston suunnitteli Suomen ensimmäinen puutarha-arkkitehti Bengt Schalin. Puisto on nykyisin noin 3 hehtaarin kokoinen vihervalu, jossa on yli tuhat nimikyltein varustettua kasvilajia. Kaupungin lukiot toimivat jugendtyylisessä rakennuksessa Koulupuutarhan mäellä.

## 11. PIETARSAAREN KAUPUNGINKIRKKO

Kirkko on rakennettu v. 1731. Ensimmäinen kirkko, joka rakennettiin 1691, tuhoutui Isovihan aikana 1714.

## 12. KAUPUNGINTALO

Entinen Rettig-Strengbergin tupakkatehdas toimii nykyisin kaupungintalona. Keltaisessa tehdasrakennuksessa on myös yksityistä yritystoimintaa. Valtava kello on Pietarsaaren kaupungin teollistumisen symboli. Piharakennuksessa sijaitsee Tupakkamuseo, joka on auki kesällä ja sopimuksen mukaan.

## 13. ENT. PALOKUNNANTALO

Rakennuksen jugendtyyliset piirustukset on tehnyt Torben Grut, toimii kaupunkimme teattereiden kotinäyttämönä. Rakennuksessa on myös näyttelytiloja ja ravintola.

## 14. SATAMAKATU ja SKATAN puutaloalue

Satamakatu on yksi kaupunkimme vanhimpia katuja, jonka varressa on rakennuksia jopa 1700-luvulta. Kahdessa rakennuksista kansallisrunoilijamme J.L. Runebergin vanhemmat asuivat viimeisinä elinvuosinaan. Puukaupunginosa Skatan ensimmäiset korttelit suunniteltiin 1700-luvun lopulla merimiesten asuinalueeksi. Alue on nykyään 22 hehtaaria laaja, ja siellä on 44 puutalokorttelia. Katujen nimet muistuttavat vanhasta merenkulku- ja laivanrakennuskaupungista. Useissa taloissa on infokyltit, joissa kerrotaan talojen historiasta. Kts. myös Skata-sovellus.

## 15. LAIVURINKATU, Alholminkatu, Mariankatu, Pohjoisnummikatu

Aleksanterinpuisto Pohjoisnummikadun varrella on saanut nimensä Venäjän tsaarin mukaan.

## 16. KOULUKATU

Katu johtaa itään Kolpintielle markettien ohi. Terveyskeskus ja Malmin sairaala sijaitsevat tämän sisääntulotien varrella.

## 17. KYTÖMÄENTIE

Tie vie pienteollisuusalueen läpi Itärannantielle, joka kulkee Luodonjärven rantaa pitkin. Matkan varrella voi tutustua Villa Svedeniin, joka toimii kesäaikana taidekahvilana. Eteenpäin jatkettaessa vastaan tulee Runebergin tupa, jossa kansallisrunoilija Johan Ludvig Runeberg vietti lapsuutensa kesä metsästäen ja kalastaen.

## 18. LUODONTIE

Tie tunnetaan myös 7 Sillan Saaristotienä ja se kulkee Luodon saariston läpi kohti pohjoista ja Kokkola. Metsäteollisuusyritykset UPM-Kymmene, Billerud Korsnäs ja Walki Wisa sekä metalliteollisuusyritykset OSTP ja Japrotec sijoittuvat Luodontien varrelle. Teollisuuslaitosten tuntumassa on Kråkholmanjärvi, joka on rauhoitettu lintujärvi.

## 19. ALHOLMANTIE

Tie kulkee kohti satamaa. Alueella sijaitsee Moottorimuseo, jossa voi vieraila kesäisin.

## 20. VANHA SATAMA

Alueella toimi aikoinaan kaupungin satama, mutta siellä on myös rakennettu laivoja. Leirintäalue sijaitsee vierassataman ja kesäravintola Paviksen naapurustossa. Kaljaasi Jacobstads Wapen on ankkuroitu Laivapihan laituriin Vanhassa satamassa. Kaljaasi on rakennettu 1700-luvun piirustusten perusteella ja se laskettiin vesille 1992. Laivapihassa kunnostetaan kuunari Vegaa, joka on sotakorvausalus. Haminan metsässä on yksi kaupungin valaistuista kuntopoluista ja uimarannan tuntumassa on hyppytorni ja lasten leikkialue.

## 21. HAUTAUSMAA

Vieressä myös luterilaisten seurakuntien Seurakuntakeskus.

## 22. SIBELIUSAUKIO, Perämiehenkatu

Aukio on nimetty suomalaisen säveltäjän Jean Sibeliuksen mukaan.

## 23. WESTMANINMUORIN TUPA Visasmäki

Tupa oli kansallisrunoilijamme ensimmäinen koulu, ja sen vintillä on luokahuone alkuperäisessä kunnossa. Westmaninmuorin tupa on auki sopimuksen mukaan. Kanavapuistikko, nykyinen kävelykatu, on aikoinaan yhdistänyt kaupunkia ympäröivät merenlahdet toisiinsa. Suihkulähde ja vesiaiheinen veistos ”Yhtyvät vedet” muistuttavat meitä veden merkityksestä elämän ehtona.

## 24. ISOKATU, Tori

Joulun aikaan USKO, TOIVO ja RAKKAUS-symbolit eli meriaiheiset tunnukset risti, ankuri ja sydän, koristavat Isokatua muistuttaen kaupungin merenkulun pitkiä perinteitä.

Jos haluat jatkaa pyöräilyä, voit ajaa 9 km länteen kohti Fäbodaa. Fäbodassa pääset nauttimaan puhtaasta luonnosta ja hienoista hiekkarannoista vaikkapa esteetöntä luontopolkua kulkien. Fäbodan kahvitupa on avoinna kesäisin. Fäbodan metsän suojissa on myös arktinen museo Nanoq.

**MUKAVAA PYÖRÄILYRETKEÄ, Tervetuloa Uudestaan!**