

Detaljplan

Asemakaava



STADSDEL

13 ÖSTANPÅ

KVARTER 63 SAMT SPECIAL-,
REKREATIONS-, SKYDDS-,
TRAFIK-, VATTEN- OCH
GATUOMRÅDEN.



JAKOBSTAD PIETARSAARI

KAUP.OSA

13 ITÄLÄ

KORTTELI 63 SEKÄ
ERITYIS-, VIRKISTYS-,
SUOJELU-, LIIKENNE-,
VESI- JA KATUALUEET.

BESKRIVNING ÖVER DETALJPLAN

Beskrivningen berör den 07.08.2023 daterade och den 19.08.2024 ändrade detaljplanekartan.

1 BAS- OCH IDENTIFIKATIONS-UPPGIFTER

1.1 Identifikationsuppgifter

Detaljplanen berör:

Ikke detaljplanerade områden omkring Runebergs stuga och längs Östanpåvägen.

Genom detaljplanen bildas:

Kvarters-, rekreations-, special-, trafik-, gatu- och skyddsområden i stadsdelen 13, ÖSTANPÅ.

1.2 Planområdets läge

Planeringsområdet ligger cirka 3,5 km nordost om Jakobstads centrum. Området innefattar ikke detaljplanerade områden,

- omkring Runebergs stuga, samt
- mellan Östanpåvägen och kommungränsen till Larsmo strax norr om ett befintligt bostadskvarter i Östanpå.

ASEMAKAAVAN SELOSTUS

Selostus koskee 07.08.2023 päivättyä ja 19.08.2024 muutettua asemakaavakarttaa.

1 PERUS- JA TUNNISTETIEDOT

1.1 Tunnistetiedot

Asemakaava koskee:

Asemakaavoittamattomia alueita Runebergin tuvan lähistöllä ja Itärannantien varrella.

Asemakaavalla muodostuu:

Kortteli-, virkistys-, erityis-, liikenne-, katu- ja suojelualueita kaupunginosassa 13, ITÄLÄ.

1.2 Kaava-alueen sijainti

Suunnittelualue sijaitsee noin 3,5 km Pietarsaaren keskustasta koilliseen. Alue käsittää asemakaavoittamattomia alueita

- Runebergin tuvan lähellä, sekä
- Itärannantien ja Luodon kunnanrajan välissä, heti nykyisen asuinkorttelin pohjoispuolella.



Bild 1: Lägeskarta.

Kuva 1: Sijaintikartta.

1.3 Planens syfte

Syftet med planen är att utvidga detaljplaneområdet, för en ändamålsenlig utveckling av området. Runebergs stuga och den värdefulla skogen i områdets norra del skall skyddas. I områdets södra del kan egnahemsbosättningen utvidgas norrut, med några tomter.

1.5 Förteckning över bilagor till beskrivningen

Beskrivningens bilagor är:

1. Detaljplanekarta med bestämmelser
2. Naturinventering
3. Blankett för uppföljning av detaljplan

2 SAMMANDRAG

2.1 Olika skeden i planprocessen

Planen anhängiggjordes i början år 2018 och om planeringsstarten meddelades i lokaltidningarna (ÖT och PS) 16.3.2018, men arbetet med detaljplanen avstannade. Planeringen återupptogs igen i början av december 2020. Detta meddelades i lokaltidningarna 4.12.2020. Detaljplaneområdets markägare och rågrannar har kontaktats direkt per brev och haft möjlighet att bekanta sig med skissmaterialet. En planskiss blev färdig i maj 2022, varefter planeringen åter avstannade. På Svanen-området finns dock ännu vissa olösta frågor, och därför beslöt planläggningsavdelningen i början av sommaren 2023, att begränsa planeringen till den problemfria delen av området, på södra sidan av UPM:s sötvattenkanal. Planutkastet färdigställdes i augusti 2023 för att föreläggas tekniska nämnden, och det framlades till påseende 6.9 – 6.10.2023.

På grund av inkomna utlåtanden och anmärkningar gjordes ännu en del ändringar i planförslaget, som i ändrad form presenterades till tekniska nämnden 28.08.2024.

2.2 Detaljplanen och detaljplaneändringen

Genom detaljplanen möjliggörs en utveckling och reglering av området med en detaljplan som grund. Runebergs stugas område blir ett kvartersområde för byggnadsskydd, där bygg-

1.3 Kaavan tarkoitus

Asemakaavan laatimisen tavoitteena on laajentaa asemakaava-alueita, alueen tarkoituksenmukaiseksi kehittämiseksi. Runebergin tupa ja alueen pohjoisosan arvokas metsä tulee suojella. Alueen eteläpäässä voidaan omakotiasutusta laajentaa muutamalla tontilla.

1.5 Luettelo selostuksen liiteasiakirjoista

Selostuksen liitteet ovat:

1. Asemakaavakartta määräyksineen
2. Luontoselvitys
3. Asemakaavan seurantalomake

2 TIIVISTELMÄ

2.1 Kaavaprosessin vaiheet

Kaava tuli vireille vuoden 2018 alussa, ja suunnittelun käynnistymisestä ilmoitettiin paikallislehdissä (ÖT ja PS) 16.3.2018, mutta asemakaavatyö keskeytyi. Suunnittelu käynnistyi uudestaan joulukuun 2020 alussa. Tästä ilmoitettiin paikallislehdissä 4.12.2020. Kaava-alueen maanomistajiin ja naapureihin on oltu yhteydessä kirjeitse, ja heillä on ollut mahdollisuus tutustua luonnosaineistoon. Kaavaluonnos valmistui toukokuussa 2022, minkä jälkeen suunnittelu taas pysähtyi. Joutsenen alueella on kuitenkin joukko ratkaisemattomia kysymyksiä, minkä vuoksi kaavoitusosasto päätti kesän 2023 alussa rajoittaa suunnittelun alueen ongelmattomalle osalle, UPM:n makeavesikanavan eteläpuolelle. Kaavaehdotus valmistui elokuussa 2023 tekniselle lautakunnalle esiteltäväksi, ja se asetettiin nähtäville 6.9.-6.10.2023.

Saatujen lausuntojen ja muistutusten johdosta tehtiin kaavaan vielä joitakin muutoksia, ja se esiteltiin muutettuna tekniselle lautakunnalle 28.08.2024.

2.2 Asemakaava ja asemakaavamuutos

Asemakaavalla mahdollistetaan alueen kehittäminen ja säätely asemakaavan pohjalta. Runebergin tuvan alueesta tehdään rakennussuojelun korttelialue, jolla ovat rakennukset suojel-

naderna skyddas med specialbestämmelser. I detaljplaneområdets södra del förlängs raden av egnahemshus med fem nya tomter mot Lysarholmssundet. Ett litet område för en småbåtshamn reserveras strax norr om bostadsområdet.

2.3 Genomförandet av detaljplaneringen

Byggandet av området är småskaligt, och gäller främst områdets sydligaste del. Genomförandet sker enligt behov.

3 UTGÅNGSPUNKTER

3.1 Utredning om förhållandena i planeringsområdet

3.1.1 En allmän beskrivning av området

Detaljplaneområdet ligger cirka 3,5 km nordost om Jakobstads centrum intill Lysarholmssundet i Östanpå. Området avgränsas av kommungränsen mot Larsmo, Östanpåvägen och det nordligaste egnahemskvarteret i Östanpå planområde. Området är tämligen flackt och har cirka 1 km strandlinje mot Larsmosjön. En stor del av detaljplaneområdet utgörs av skog av varierande slag. På området finns även Runebergs stuga, en pumpstation samt en grävd kanal in till den, många stigar, en liten båthamn och en sommarstuga. Genom detaljplaneområdets södra del går en kraftledning. Cirka 500 meter väster om detaljplaneområdet finns storindustriområdet på Alholmen.



*Bild 2. Runebergs stuga.
Kuva 2. Runebergin tupa.*

laan erityismääräyksin. Kaava-alueen eteläosassa jatketaan omakotitalojen riviä viidellä uudella tontilla, Lysarholman salmen rannalla. Asuntoalueen pohjoispuolelle varataan pieni alue pienvenesatamaa varten.

2.3 Asemakaavan toteuttaminen

Alueelle suunnittelu rakentaminen on pienimitakaavaista, ja koskee lähinnä alueen eteläisintä osaa. Toteutus tehdään tarpeen mukaan.

3 LÄHTÖKOHDAT

3.1 Selvitys suunnittelualan oloista

3.1.1. Alueen yleiskuvaus

Asemakaava-alue sijaitsee noin 3,5 km Pietarsaaren keskustan koillispuolella, Lysarholman salmen rannalla Itälässä. Aluetta rajaavat Luodon kunnanraja, Itärannantie ja Itälän kaava-alueen pohjoisin omakotikortteli. Alue on varsin tasaista, ja sillä on noin 1 km rantaviivaa Luodonjärveen. Iso osa asemakaava-alueesta koostuu erilaisista metsäalueista. Alueella on myös Runebergin tupa, pumppuasema ja sitä varten kaivettu kanaali, paljon polkuja, pieni venevalkama ja yksi kesämökki. Kaava-alueen eteläosan halki kulkee voimalinja. Noin 500 metrin päässä alueesta on Alholman suurteollisuusalue.



*Bild 3. Pumpstationen och kanalen.
Kuva 3. Pumppuasema ja kanava.*



Bild 4: Flygfoto.

Kuva 4: Ilmakuva.

3.1.2 Naturmiljön

Naturen och skogen i området är varierande och utgörs bland annat av gammal barrskog och gammal lövblandskog. Naturinventeringar har gjorts på detaljplaneområdet år 2018 och 2021. Enligt naturinventeringarna finns inga sällsynta eller hotade växter eller naturtyper i område. Däremot är fågelfaunan i området mycket art- och individrik, men inga speciellt värdefulla platser för fåglarna hittades. I området finns också fladdermöss och en stor förekomst av flygekorrar. Under inventeringen hittades rast- och förökningsplatser för flygekorre, vilka skyddas enligt naturskyddslagen. För att flygekorren ska fortleva i området behöver vissa skogsområden bevaras, liksom fladdermusens jaktområde vid den grävda kanalen.

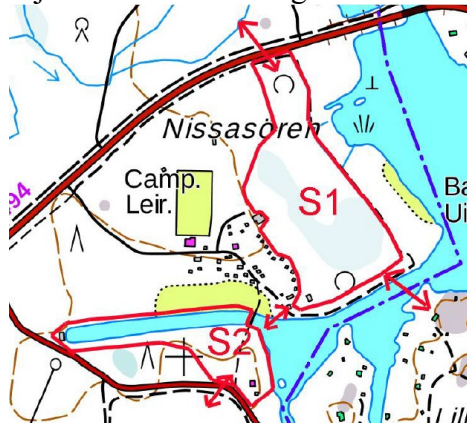


Bild 5 och 7. Rekommendationer för markplaneringen, inventeringar 2018 och 2021.

3.1.2 Luonnonympäristö

Alueen luonto ja metsä on vaihtelevaa, ja koostuu vanhasta havumetsästä ja vanhasta lehtimetsästä. Asemakaava-alueella on tehty luontoinventointeja vuosina 2018 ja 2021. Luontoinventointien mukaan alueella ei ole uhanalaisia kasveja tai luontotyyppisiä. Alueen linnusto on kuitenkin laji- ja yksilörikas, mutta mitään linnuston kannalta erityisen arvokkaita paikkoja ei ole havaittu. Alueella on myös lepakoita ja runsaasti liito-oravia. Inventoinneissa havaittiin liito-oravien levähdys- ja lisääntymispaikkoja, jotka on suojeltu luonnonsuojelulaisissa. Liito-oravan säilymiseksi alueella on tietyt metsäalueet säilytettävä, kuten myös lepakoiden saalistusalue kaivetun kanavan luona.



Kuvat 5 ja 6. Alueen suunnittelun suositukset, inventoinnit 2018 ja 2021.

3.1.3 Den byggda miljön

En stor del av planeringsområdet utgörs av natur- och skogsområden. Bebyggelsen omfattar Runebergs stuga och området omkring den, en pumpstation, en liten småbåtshamn och en sommarstuga. Runebergs stuga är på grund av sin ålder och kulturhistoriska betydelse ett solklart skyddsobjekt, som inte närmare inventeras i samband med detaljplaneringen.

3.1.4 Markägoförhållanden

Hela planeringsområdets mark ägs av staden Jakobstad (grå områden).

3.1.3 Rakennettu ympäristö

Iso osa alueesta on metsä- ja luontoaluetta. Rakennettu ympäristö koostuu Runebergin tuvasta ja sen ympäristöstä, pumppaamosta, pienestä venevalkamasta ja yhdestä kesämökistä. Runebergin tupa on ikänsä ja kulttuurihistoriallisen arvonsa vuoksi päivänselvä suojelukohde, jota ei inventoida lähemmin asemakaavan vuoksi.

3.1.4 Maanomistus

Suunnittelualan maat omistaa Pietarsaaren kaupunki (harmaat alueet).

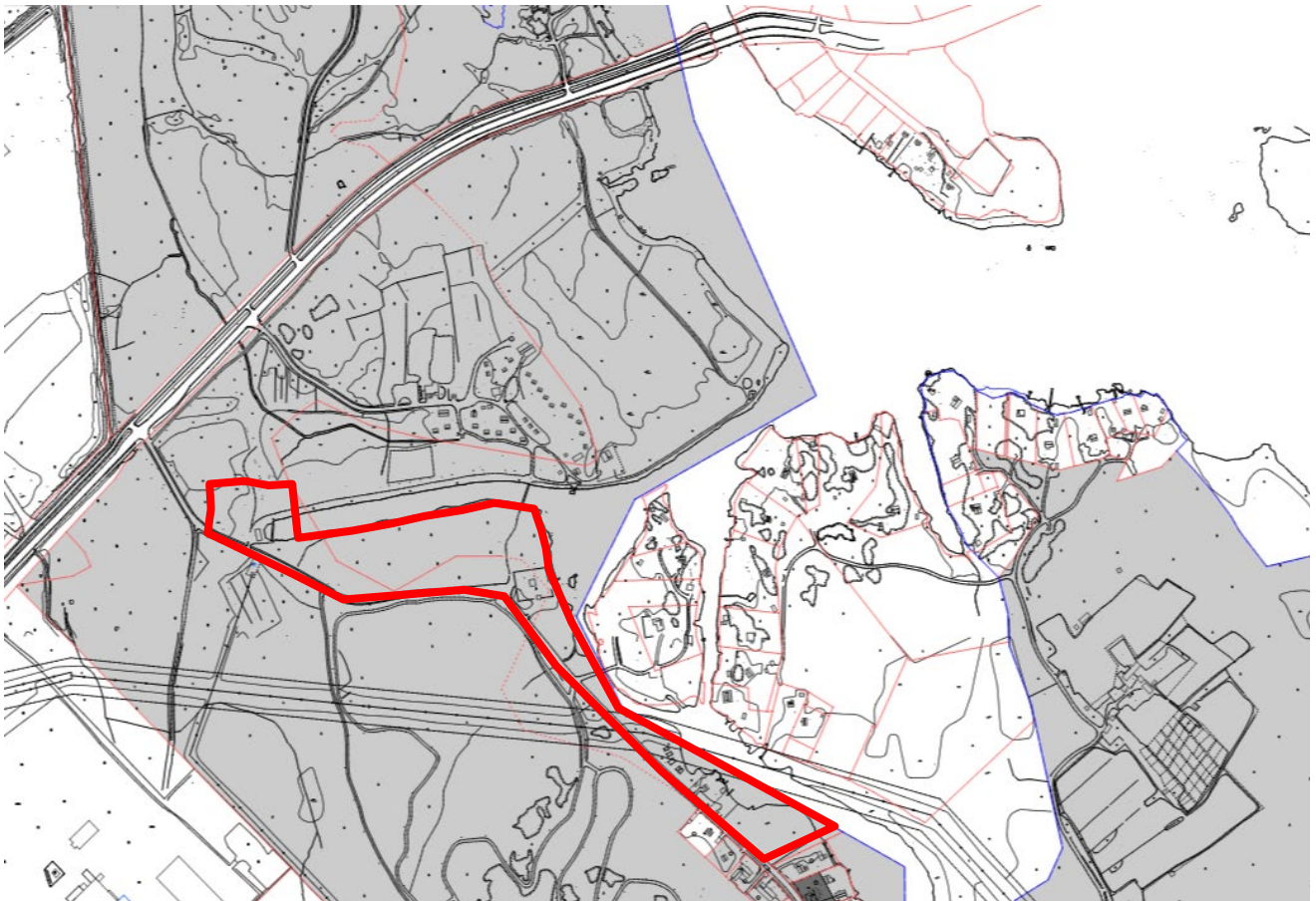


Bild 7: Markägoförhållanden.

Kuva 7: Maanomistuskartta.

3.2 **Planeringssituationen**

3.2.1 Planer, beslut och utredningar som berör planområdet

Österbottens landskapsplan 2040

På planeringsområdet gäller Österbottens landskapsplan 2040. Planen trädde i kraft 11.9.2020. I landskapsplanen anvisas en del av planeringsområdet som ett rekreationsområde

3.2 **Suunnittelutilanne**

3.2.1 Kaava-alueita koskevat suunnitelmat, päätökset ja selvitykset

Pohjanmaan maakuntakaava 2040

Suunnittelualueella on voimassa Pohjanmaan maakuntakaava 2040. Kaava astui voimaan 11.9.2020. Maakuntakaavassa osa suunnittelualueesta on osoitettu virkistysalueeksi (V). Pie-

(V). Ett litet område i planeringsområdets sydöstra del anvisas som ett område för tätortsfunktioner (A). Genom planeringsområdet går en kraftledning, en stomvattenledning och en avloppsledning.

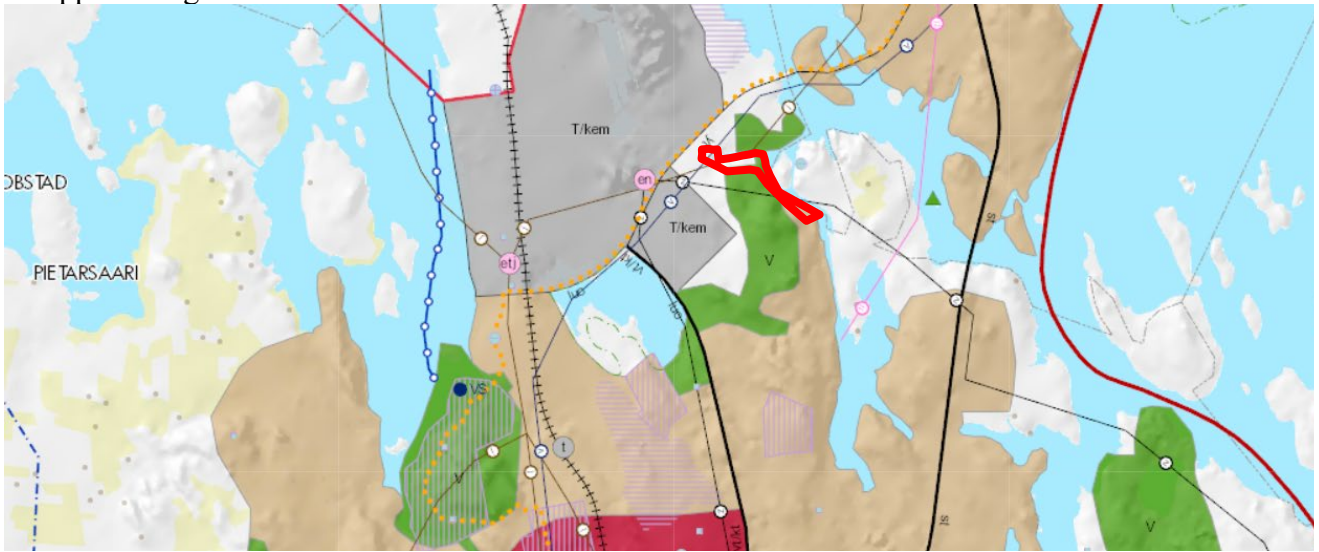


Bild 8: Utdrag ur Österbottens landskapsplan 2040.

ni alue suunnittelualueen kaakkoisosassa on osoitettu taajamatoimintojen alueeksi (A). Suunnittelualueen läpi kulkee voimansiirtojohto, runkovesijohto ja viemäri.

Kuva 8: Ote Pohjanmaan maakuntakaavasta 2040.

Jakobstads generalplan 2020

I den av stadsfullmäktige år 2008 godkända generalplanen är största delen av planeringsområdet anvisat som ett område för en stadspark och området vid Runebergs stuga både som ett område för service och ett värdefullt stadsområde. Längs Östanpåvägen finns en rutt för cykel- och gångtrafik och genom planeringsområdet går en kraftlinje.

Pietarsaaren yleiskaava 2020

Kaupunginvaltuuston 2008 hyväksymässä yleiskaavassa on suurin osa suunnittelualueesta osoitettu kaupunkipuistoksi ja Runebergin tuvan alue sekä palvelujen alueeksi että arvokkaaksi kaupunkialueeksi. Itärannantietä pitkin kulkee pyörä- ja kävelyliikenteen reitti ja suunnittelualueen läpi kulkee voimansiirtojohto.

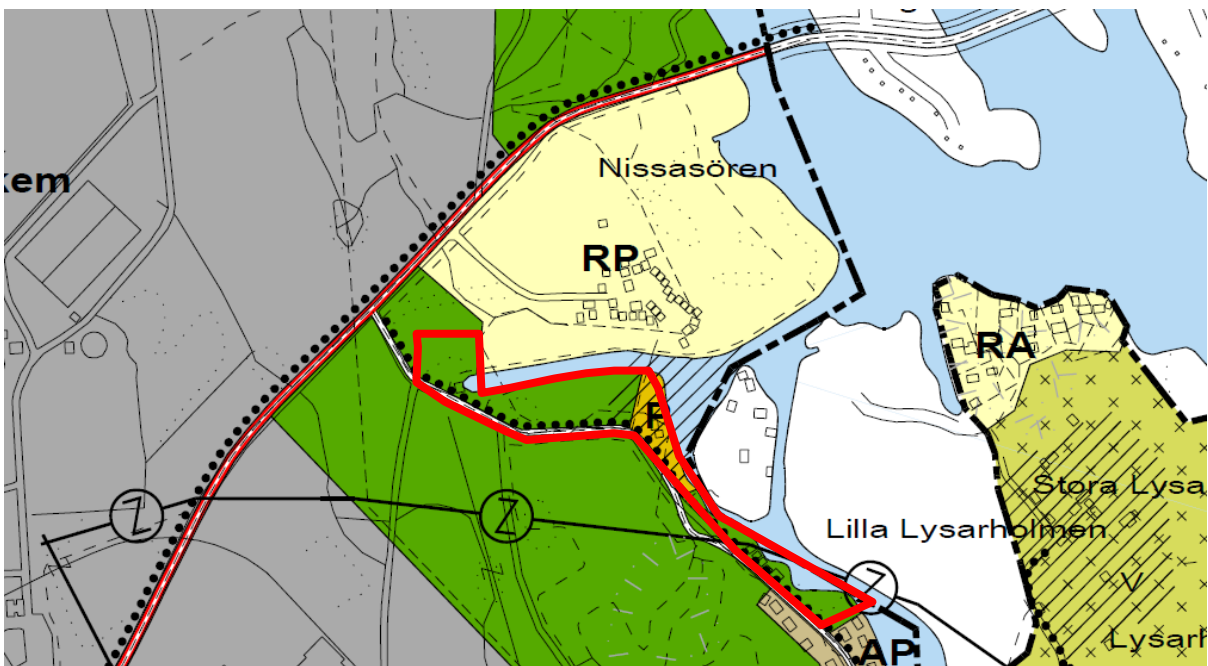


Bild 9: Utdrag ur Jakobstads generalplan 2020.

Kuva 9: Ote Pietarsaaren yleiskaavasta 2020.

Staden Jakobstad har påbörjat arbetet med en uppdatering av generalplanen med riktåret 2040. Den nya generalplanen omfattar hela stadens område och avsikten är att den ska ha rättsverkan. Utkastet till generalplanen har varit till påseende under tiden 26.5-27.8.2021.

Pietarsaaren kaupunki on aloittanut yleiskaava-päivityksen tavoitevuodelle 2040. Uusi yleiskaava kattaa kaupungin koko alueen ja tarkoituksena on tehdä siitä oikeusvaikutteinen. Utkastet till generalplanen har varit till påseende under tiden 26.5-27.8.2021.

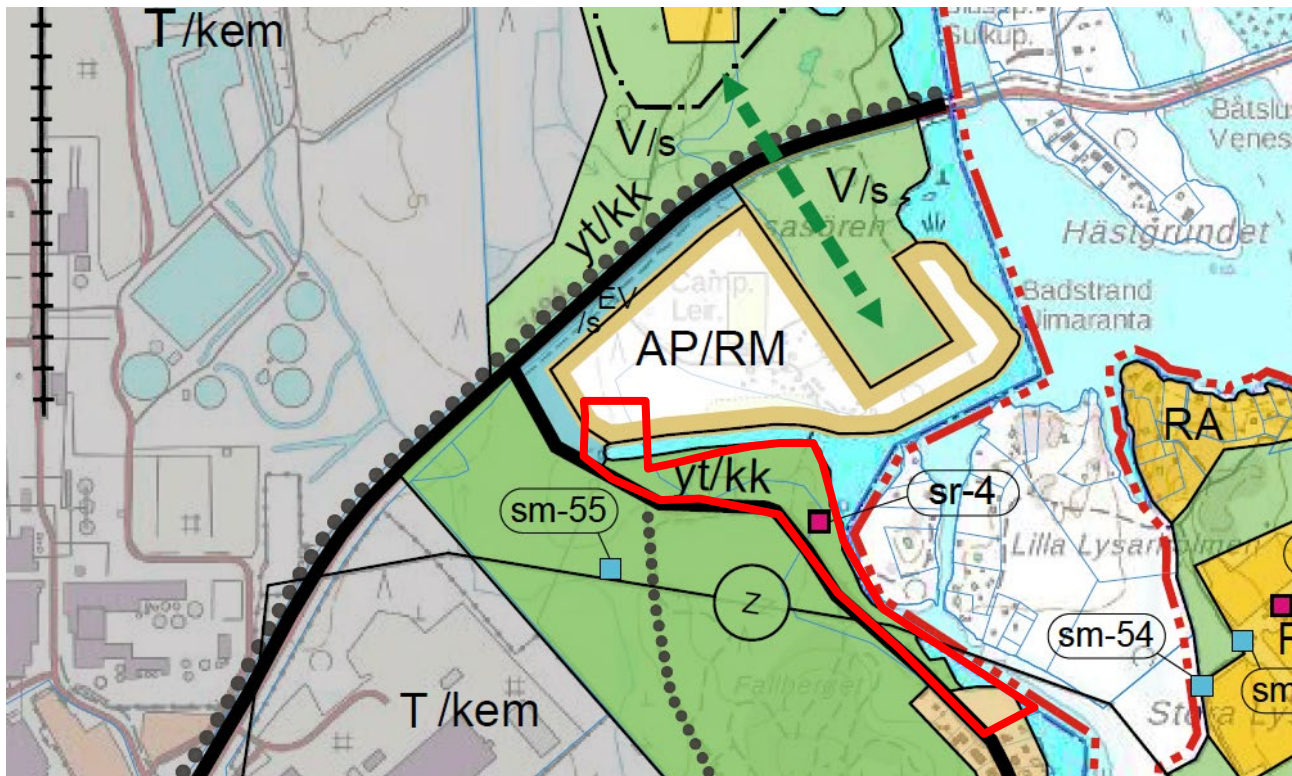


Bild 10: Utdrag ur förslaget till Jakobstads generalplan.

Kuva 10: Ote Pietarsaaren yleiskaavaehdotuksesta 2020.

Gällande detaljplan

Planeringsområdet är inte detaljplanerat sedan tidigare.

Voimassa oleva asemakaava

Aluetta ei ole aiemmin asemakaavoitettu.

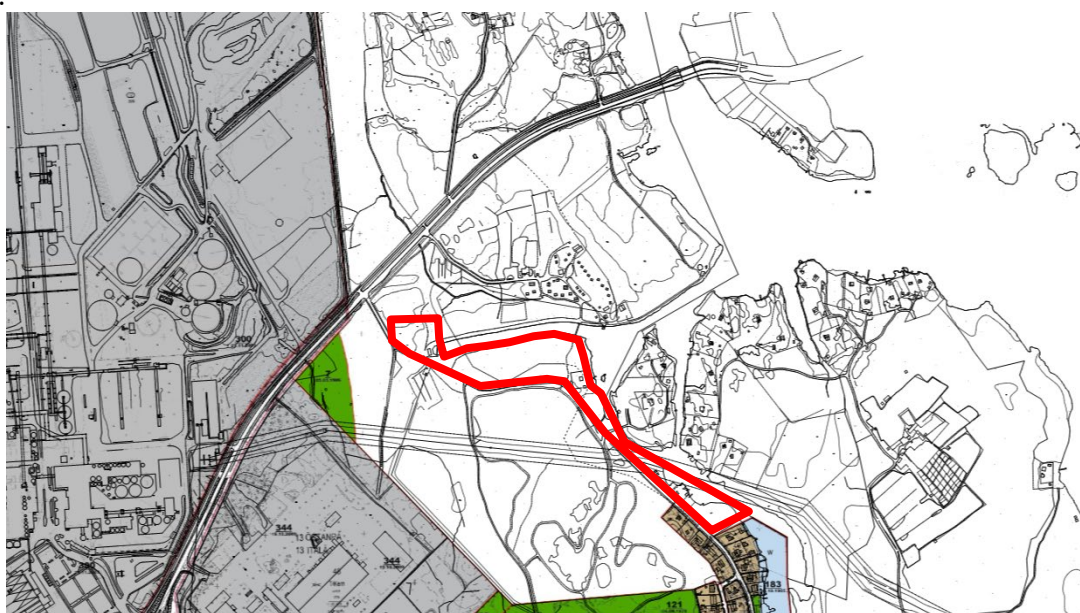


Bild 11: Utdrag ur tidsenlig detaljplan.

Kuva 11: Ote ajantasa-asemakaavasta.

Övriga planer

En skiss har gjorts över planeringsområdet och närliggande områden, som en helhetsbild av den framtida utvecklingen i området.

Muut suunnitelmat

Jotta alueen tulevasta kehityksestä saataisiin kokonaiskuva, on suunnittelualueesta lähialueineen tehty luonnos.

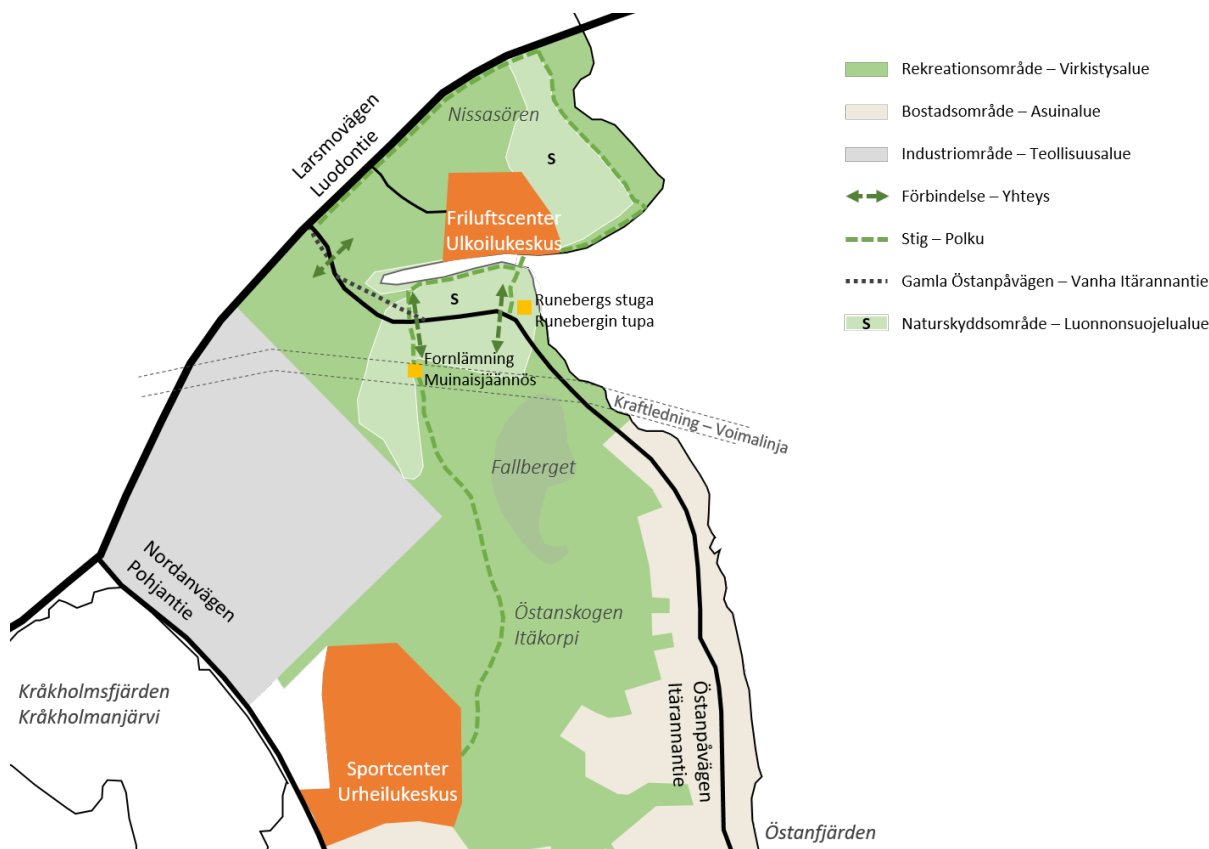


Bild 12: Skiss över möjlig utveckling av områdesstrukturen i Östanspån.

Kuva 12: Luonnos Itälän aluerakenteen mahdollisesta kehityksestä.

4 OLIKA SKEDEN I PLANERINGEN AV DETALJPLANEN OCH DETALJPLANEÄNDRINGEN

4.1 Behovet av detaljplanering

Staden Jakobstads stadsstyrelse beslutade i december 2013 att Svanen som campingområde skall avvecklas, samt att planläggningsavdelningen ska uppgöra ett förslag till detaljplan på området. Syftet med planen är att möjliggöra en ändamålsenlig utveckling och användning av området. Då hela området saknar detaljplan sedan tidigare är det svårt att utföra förändringar och utveckla området. Därför finns det ett behov av att detaljplanera hela området.

Den nu aktuella planen omfattar dock inte Svanen-området, men nog den södra delen av området, och är ett resultat av arbetet, som startades på grund av beslutet.

4 ASEMAKAAVAN JA ASEMAKAAVAMUUTOKSEN SUUNNITTELUN VAIHEET

4.1 Asemakaavan suunnittelun tarve

Pietarsaaren kaupunginhallitus päätti joulukuussa 2013, että Joutsenen leirintäalue tulee lakkauttaa, ja että kaavoitusosaston tulee tehdä ehdotus alueen asemakaavaksi. Kaavan tarkoitus on mahdollistaa alueen tarkoituksenmukainen kehittäminen ja käyttö. Koska koko alue on aiemmin asemakaavoittamaton, on alueen käytön muuttaminen ja kehittäminen vaikeata, ja siksi on olemassa tarve asemakaavoittaa koko alue.

Nyt kyseessä oleva kaava ei kuitenkaan käsitä Joutsenen aluetta, mutta kylläkin suunnittelualueen eteläosan, ja on tulosta siitä työstä, joka käynnistettiin päätöksen pohjalta.

4.2 Planeringsstart och beslut som gäller denna

Planeringen sattes igång i början av år 2018, men arbetet med detaljplanen avstannade. Planeringen återupptogs igen i slutet av år 2020 med ett uppdaterat program för deltagande och bedömning. Ett utkast till plan blev färdigt i maj 2022, men efter avbröts arbetet på nytt. I det skedet omfattade planen även Svanen/Nissasörn.

I juni 2023 återupptogs arbetet, i vilket skede man beslöt att minska området till att omfatta endast dess södra del, söder om sötvattenkanalen till UPM:s pumpanläggning.

Efter att planen varit framlagd till påseende hösten 2023, gjordes i förslaget ännu en del ändringar, på grund av inkomna utlåtanden och anmärkningar. Det ändrade förslaget framlades på nytt till påseende hösten 2024.

4.3 Deltagande och samarbete

4.3.1 Intressenter

Intressenter är staden Jakobstad samt detaljplaneområdets arrendatorer och grannar.

4.3.2 Anhängiggörande

Planeringen anhängiggjordes i mitten av mars 2018. Efter att arbetet med detaljplaneändringen avstannat, återupptogs det i början av december 2020 när planändringen anhängiggjordes igen. Detaljplaneområdets intressenter har kontaktats direkt per brev och de har haft möjlighet att bekanta sig med skissmaterialet. Planförslaget färdigställdes i augusti 2023 för att föreläggas tekniska nämnden.

4.3.3 Deltagande och växelverkan

Alla intressenter har beretts möjlighet att få information om projektet och att ge sina åsikter genom att direkt besöka planläggningsavdelningen. Detaljplaneområdets rågrannar har informerats om planeringen per brev.

4.3.4 Myndighetssamarbete

Planen har diskuterats med bl.a. NTM-centralen, mättingsavdelningen, kommunaltekniska avdelningen, byggnadsinspektionen och Jakobstads vatten.

4.2 Suunnittelun käynnistäminen ja sitä koskevat päätökset

Suunnittelu käynnistettiin vuoden 2018 alussa, mutta kaavatyö keskeytyi. Suunnittelu alkoi uudestaan vuoden 2020 lopulla, jolloin hankkeen osallistumis- ja arviointisuunnitelma päivitettiin. Kaavaluonnos valmistui toukokuussa 2022, jolloin työ taas pysähtyi. Siinä vaiheessa oli Joutsenin/Nissasörnin alue vielä mukana kaava-alueessa.

Kesäkuussa 2023 työ käynnistettiin uudelleen, missä vaiheessa päätettiin pienentää alueen käsittämää vain sen eteläisen osan, UPM:n pumppulaitoksen kanavan etäpuolella.

Kaavan oltua nähtävillä syksyllä 2023, tehtiin ehdotukseen vielä joukko muutoksia, saapuneiden lausuntojen ja muistutusten johdosta. Muutettu ehdotus asetettiin uudelleen nähtäville syksyllä 2024.

4.3 Osallistuminen ja yhteistyö

4.3.1 Osalliset

Osallisia ovat maanomistajat sekä asemakaava-alueen maavuokralaiset ja naapurit.

4.3.2 Vireilletulo

Kaava tuli vireille maaliskuun 2018 puolivälissä. Asemakaavatyön keskeydyttyä se aloitettiin uudestaan joulukuussa 2020, jolloin sen vireilletulosta ilmoitettiin uudelleen. Asemakaava-alueen osallisiin on otettu suoraan yhteyttä postitse ja heillä on ollut mahdollisuus tutustua luonnosaineistoon. Kaavaehdotus valmistui elokuussa 2023 tekniselle lautakunnalle esiteltäväksi.

4.3.3 Osallistuminen ja vuorovaikutus

Kaikille osallisille on varattu mahdollisuus saada hankkeesta tietoa ja esittää mielipiteensä käymällä kaavoitusosastolla. Asemakaava-alueen rajanaapureille on ilmoitettu suunnittelusta kirjeitse.

4.3.4 Viranomaisyhteistyö

Kaavasta on keskusteltu muun muassa ELY-keskuksen, mittausosaston, kunnallisteknisen osaston, rakennusvalvonnan ja Pietarsaaren veden kanssa.

4.3.4 I förslaget gjorda ändringar

Jakobstads vatten har kritiserat planeringen av nya bostadstomter i områdets sydligaste del, på grund av potentiella problem med byggande av avloppsledning. Företagen UPM och OSTP kritiserar bostadstomterna på grund av kemikalierisken från företagen. Bostadstomterna har slopats på grund av dessa utlåtanden.

4.4 Mål för detaljplanen

Detaljplanen uppgörs för att möjliggöra en ändamålsenlig utveckling och användning av området. Samtidigt skall områdets natur- och kulturhistoriska värden skyddas.

5 REDOGÖRELSE FÖR DETALJPLANEN

5.1 Planens struktur

Planen följer områdets nuvarande struktur. Den största förändringen sker i dess sydligaste del, där man skapar en ny, liten småbåtshamn. Värdefulla skogsområden och Runebergs stuga skyddas.

5.1.1 Dimensionering

Planområdets areal är ca 4,6 hektar. Områdesreserveringar dimensioneras enligt följande:

Ca 0,1 ha är kvartersområde (RA) för fritidsbostättning,

ca 3,3 ha är rekreatiomsområde (VL och VL-1),

ca 0,4 ha är specialområde (ET),

ca 0,2 ha är byggnadsskyddsområde (SR),

ca 0,2 ha är småbåtshamn (LV),

ca 0,4 ha är vattenområde (W, W-1) och

ca 0,02 ha är gatuumråden.

5.1.2 Service

Området har inget behov av service.

5.2 Uppnåendet av målen för miljöns kvalitet

Då detaljplanen förverkligas uppfylls de uppställda målsättningarna, dvs. att möjliggöra en ändamålsenlig utveckling och att skydda naturvärden och Runebergs stuga.

4.3.4 Ehdotukseen tehdyt muutokset

Pietarsaaren vesi on arvostellut uusien asuntonttien sijoittamista alueen eteläosaan, mahdollisten viemäröintiongelmien vuoksi. UPM ja OSTP arvostelivat asuntonttien sijoittelua kemikalioriskien vuoksi. Asuntontit on siksi poistettu kaavaehdotuksesta, näiden lausuntojen perusteella.

4.4 Asemakaavan tavoitteet

Asemakaava laaditaan alueen tarkoituksenmukaista kehittämistä ja käyttöä varten. Samalla tulee alueen luonto- ja kulttuurishistorialliset arvot suojella.

5 ASEMAKAAVAN KUVAUS

5.1 Kaavan rakenne

Kaava noudattaa alueen nykyistä rakennetta. Suurin muutos tapahtuu alueen eteläpäässä, jossa luodaan uusi, pieni venevalkama-alue. Arvokkaat metsäalueet ja Runebergin tupa suojellaan.

5.1.1 Mitoitus

Kaava-alueen pinta-ala on noin 4,6 ha. Aluevaraukset on mitoitettu seuraavasti:

Noin 0,1 ha on korttelialuetta (RA) vapaa-ajan asuntoja varten,

noin 3,3 ha on virkistysaluetta (VL ja VL-1),

noin 0,4 ha on erikoisaluetta (ET),

noin 0,2 ha on rakennussuojelualuetta (SR),

noin 0,2 ha on pienvenesatamaa (LV),

noin 0,4 ha on vesialuetta (W, W-1) ja

noin 0,02 ha on katualuetta.

5.1.2 Palvelut

Alueella ei ole palvelun tarvetta.

5.2 Ympäristön laatua koskevien tavoitteiden toteutuminen

Kun asemakaava toteutuu niin myös annetut tavoitteet toteutuvat, eli se mahdollistaa alueen tarkoituksenmukaisen kehityksen sekä suojelee luontoarvot ja Runebergin tuvan.

5.3 Områdesreserveringar

5.3.1 Kvartersområden

På området bildas ett kvartersområde för fritidsbostäder (RA), som får en byggnadsrätt på 100 kvadratmeter våningsyta.

5.3.2 Övriga områden

Byggnadsskyddsområde (SR)

Runebergs stuga, inklusive ekonomibyggnaden och området runtomkring, reserveras i detaljplanen som ett byggnadsskyddsområde med byggnadsrätten 70 vy-m².

Specialområde (ET)

För den befintliga pumpstationen invid Östanpåvägen reserveras ett område för byggnader och anläggningar för samhällsteknisk försörjning. Byggnadsrätten begränsas där till 500 m².

Småbåtshamn (LV)

I detaljplaneområdets södra del, nordost om Östanpåvägen, reserveras ett område för en småbåtshamn med en byggnadsrätt på 150 vy-m². Mot Östanpåvägen reserveras ett 6 meter brett delområde som ska planteras.

Vattenområden (W, W-1)

Inom området märkt W-1 är det tillåtet anlägga bryggor.

Närrekreationsområden (VL)

Tre mindre närrekreationsområden reserveras längs Östanpåvägen mellan Runebergs stuga och småbåtshamnens område, samt norr om nuvarande planområde.

Närrekreationsområden (VL-1)

Största delen av detaljplaneområdet anvisas som ett område för närrekreation, tätortsskog (VL-1). Arealen är ca 2,9 ha. Genom planeringsområdets södra del, strax norr om småbåtshamnen och kvartersområdet för småhus, går en kraftledning. Ledningsområdet betecknas i detaljplanen som ett faroområde. Naturinventeringar har gjorts på detaljplaneområdet år 2018 och 2021, och år 2020 gavs ett utlåtande för en del av planeringsområdet. Inom planeringsområdet finns fladdermöss och en stor förekomst av flygekorrar. För att flygekorrarnas

5.3 Aluevaraukset

5.3.1 Korttelialueet

Alueelle muodostetaan yksi korttelialue vapaa-ajan asuntoja varten (RA), jonka rakennusoikeudeksi tulee 100 kerrosalaneliömetriä.

5.3.2 Muut alueet

Rakennussuojelualue (SR)

Runebergin tupaa ja sen lähialuetta ja talousrakennusta varten varataan kaavassa rakennussuojelualue, jonka rakennusoikeus on 70 ka-m².

Erityselälyalue (ET)

Nykyisen pumppaamon alueelle varataan yhdyskuntateknisen huollon rakennuksia ja laitoksia varten alue. Sen rakennusoikeus rajataan 500 ka-m² suuruiseksi.

Venesatama (LV)

Kaava-alueen eteläosaan, Itärannantien koillispuolelle, rajataan alue pienvenesatamaa varten. Rakennusoikeus on 150 ka-m². Itärannantien varteen osoitetaan 6 m leveä istutusvyöhyke.

Vesialueet (W, W-1)

Alueella merkinnällä W-1 on laitureiden rakentaminen sallittu.

Lähivirkistysalueet (VL)

Itärannantien varteen, Runebergin tuvan ja pienvenevalkaman väliin sekä nykyisen kaava-alueen pohjoispuolelle varataan kolme pienempää lähivirkistysaluetta.

Lähivirkistysalueet (VL-1)

Suurin osa asemakaavasta osoitetaan lähivirkistysalueeksi, lähimetsäksi (VL-1). Pinta-ala on noin 2,9 ha. Suunnittelalueen eteläosan kulkee korkeajännitejohto, heti pienvenevalkaman ja pientalojen korttelialueen pohjoispuolella. Linja on merkitty asemakaavassa vaara-alueeksi. Luontoinventointeja on alueella tehty 2018 ja 2021, ja vuonna 2020 on luontoarvoista annettu lausunto. Suunnittelalueella on lepakoita ja runsaasti liito-oravia. Jotta liito-oravat voisivat jatkaa elämää alueella, on varsin suuri osa metsästä säilytetty. Myös lepakoiden met-

ska fortleva i området bevaras ganska stora skogsområden bevaras. Även fladdermusens jaktområde vid den grävda kanalen bevaras. I detaljplanen reserveras därför två delområden, där skötseln och bevarandet av trädbeståndet regleras. Gång- och cykellederna i skogen består till största delen av redan befintliga stigar.

5.4 Planens konsekvenser

5.4.1 Konsekvenser för den byggda miljön

I detaljplanen möjliggörs en förlängning av bostadsområdet i Östanpå med fem tomter längs Östanpåvägen mot Lysarholmssundet. Runerbergs stuga och dess omedelbara omgivnings skyddas.

5.4.2 Konsekvenser för naturen och naturmiljön

Avsikten är att i detaljplanen skydda och bevara de kultur- och naturvärden som finns på planeringsområdet.

5.4.3 Övriga konsekvenser

Konsekvenser för klimatförändringen

Generellt sett ökar allt byggande växthusgasutsläppen, vilket leder till en negativ kolbalans. Även användningen av en byggnad. Denna plan medför dock inga nämnbara nya utsläpp, även om man bygger de nya egnahemshusen, eftersom husen är få, och de skulle förmodligen ändå byggas på något annat ställe. Naturmiljön bevaras, vilket är i enlighet med allmänna klimatmålsättningar.

5.5 Störande faktorer i miljön

Förverkligandet av planen medför inga störande faktorer.

5.6 Planbeteckningar och -bestämmelser

I planen används traditionella planbeteckningar och -bestämmelser.

sästysalue kaivetun kanavan lähellä säilytetään. Asemakaavassa on sitä varten osoitettu kaksi osa-aluetta, joilla puuston hoitoa ja säilyttämistä säädellään. Metsään osoitetut jalankulku- ja pyöräreitit koostuvat pääosin jo olemassa olevista poluista.

5.4 Kaavan vaikutukset

5.4.1 Vaikutukset rakennettuun ympäristöön

Asemakaavalla mahdollistetaan Itälän asuntoalueen laajentaminen viidellä tontilla pohjoiseen Itärannantie varrelle Lysarholmansalmen viereen. Runebergin tupa ja sen välitön ympäristö suojellaan.

5.4.2 Vaikutukset luontoon ja luonnonympäristöön

Kaavan tarkoituksena on suojella ja säilyttää nykyiset kaava-alueen luonto- ja kulttuuriarvot.

5.4.3 Muut vaikutukset

Vaikutukset ilmastonmuutokseen

Yleisesti ottaen kaikki rakentaminen lisää kasvihuonekaasupäästöjä, mikä johtaa negatiiviseen hiilitaseeseen. Tämä kaava ei kuitenkaan tuo mukanaan mitään mainittavia uusia päästöjä, vaikka uudet omakotitalot rakennetaankin, koska taloja tulee vähän, ja ne todennäköisesti kuitenkin rakennettaisiin jonnekin muualle. Alueen luonnonympäristö säilytetään. Tämä on yleisten ilmastotavoitteiden mukaista.

5.5 Ympäristön häiriötekijät

Kaavan toteutuminen ei tuo mukanaan mitään häiriötekijöitä.

5.6 Kaavamerkinnät ja -määräykset

Kaavassa käytetään vain tavanomaisia kaavamerkintöjä ja -määräyksiä.

6. GENOMFÖRANDE AV DETALJPLANEN

6.2 Genomförande och tidsplanering

Staden Jakobstad genomför nödvändiga fastighetstekniska åtgärder och förbereder de nya AP-tomternas samhällstekniska anslutningar efter behov, utan någon bindande tidtabell.

6.3 Uppföljning av genomförandet

Särskild uppföljning behövs inte.

6 ASEMAKAAVAN TOTEUTUS

6.2 Toteutus ja ajoitus

Pietarsaaren kaupunki tekee tarvittavat kiinteistötekniiset toimenpiteet ja valmistelee uusien AP-tonttien yhdyskuntatekniset liittymät tarpeen mukaan, ilman mitään sitovaa aikataulua.

6.3 Toteutuksen seuranta

Erityisen seurannan tarvetta ei ole.

STADEN JAKOBSTADS PLANLÄGGNINGSÄVDELNING PIETARSAAREN KAUPUNGIN KAAVOITUSOSASTO

Jakobstad/Pietarsaari 07.08.2023

Ändrad/Muutettu 19.08.2024

Sören Öhberg

Stadsplanearkitekt / Asemakaava-arkkitehti

Melinda Lundgren

Byråarkitekt / Toimistoarkkitehti

Ilmari Heinonen

Byråarkitekt / Toimistoarkkitehti

UTLÅTANDEN/LAUSUNNOT

1	Mellersta Österbottens och Jakobstadsområdets räddningsverks utlåtande Keski-Pohjanmaan ja Pietarsaaren alueen pelastuslaitoksen lausunto	25.09.2024
2	Miljöhälsan Kallan Kallan Ympäristöterveys	22.09.2023
3	Miljö- och byggnadsnämndens utlåtande Ympäristö- ja rakennuslautakunnan lausunto	06.09.2023
4	Jakobstads Vattens utlåtande Pietarsaaren Veden lausunto	25.09.2023
5	Oy Herrfors Ab:s utlåtande Oy Herrfors Ab:n lausunto	13.09.2023
6	NTM-centralen i Södra Österbottens utlåtande Etelä-Pohjanmaan ELY-keskuksen lausunto	17.10.2023
7	Österbottens regionala ansvarsmuseum Pohjanmaan alueellisen vastuumuseo	28.08.2023
8	TUKES-Säkerhets- och kemikalieverket TUKES-Turvallisuus- ja kemikaalivirasto	21.09.2023
9	Kommunaltekniska avdelningens utlåtande Kunnallistekniikan osaston lausunto	18.09.2023
10	Behandlad av tekniska nämnden Käsitelty teknisessä lautakunnassa	23.08.2023
11	Förslag framlagt till påseende Ehdotus asetettu nähtäville	06.09.2023 – 06.10.2023
12	Godkänd av stadsfullmäktige Hyväksytty kaupunginvaltuustossa	



JAKOBSTAD PIETARSAARI

- VL** OMRÅDE FÖR NÄRREKREATION. Leirikyläskval.
- VL-1** OMRÅDE FÖR NÄRREKREATION, TÄTORSTAD. PÅ OMRÅDET FÄR ANLÄGGS MOTIONSSTIGAR, OMRÅDET SKA SKÖTAS NATURVÄNSLIGT, ATT DESA LANDSKAPSBILD, SAMT KÄNNETECKEN OCH VÄRDE SOM REKREATIONSOMRÅDE OCH NATUROMRÅDE BEVÄRAS.
- RA** KVARTERSOMRÅDE FÖR FJÄRTORSTÄDER. Loma-omstegen kortfäst.
- LV** SMÅBÄSTHAMN. Vuonentammi.
- ET** OMRÅDE FÖR BYGNADEBÄN OCH ANLÄGGNINGAR FÖR SAMHÄLLETENSK FÖRSÖRNING. Myyruutuneuvoston kuohon pakkeilevien rakennuksen ja lähtöjen alue.
- EV** SYDDEGSGRÖNDOMRÅDE. Suojelukohtat.
- SR/s** SYDDEGSGRÖNDOMRÅDE. Där MILJÖN BEVÄRAS. SKÖTEN I OMRÅDETS NORSKA DEL FÄR INTE FÄLLAS. FÖR ALLA ÄNDRINGAR SOM BERÖR BYGNDENS ELLER TERRÄNGEN BÖR I FÖRÖVÄG SKAPAS ETT UTSLÄTANDE FRÅN OTTERTENNENS MÖRDMÅ.
- W** VATTENOMRÅDE. Veesialue.
- W-1** VATTENOMRÅDE. INOM VIKETT BYRIGOR SAMT BÖGAR I LÄTT KONSTRUKTION FÄR BYGGAS. Veesialue, jolla saa rakentaa luttareita sekä kevytrakenteisia silttoja.
- LINIE 3 M** LITANFÖR PLANERINGSOMRÅDETS GRÄNS. 3 m linie-alueen riisin ulkopuolella oleva viiva.
- STODSÖDDEGRÄNS.** Kaupunginosaan raja.
- KVARTERS, KVARTERDELS- OCH OMRÅDESGRÄNS.** Korttein, kortteinoon ja alueen raja.
- GRÄNS FÖR DELOMRÅDE.** Osa-alueen raja.
- RIKTOVÄNDE GRÄNS FÖR OMRÅDE ELLER DEL AV OMRÅDE.** Ohjeellinen alueen tai osa-alueen raja.
- TRÄRTRECKEN ANGER PÅ VILKEN SÖD AV GRÄNEN BETECKNINGEN GÄLLER.** Rakennekuva näyttää osan osan puolen, aihe merkitseä katonmuoto.
- MAAMN PÅ GATA, VÄG, ÖPPEN PLATS, TORG, PARK, ELLER ANNAT ALLMÄNT OMRÅDE.** Kadut, tien, katuaukio, torit, puistot tai muuten yleisesti alueen ritin.
- BYGNDÄRSTÄTT I KVARTERMETER VÄNINGSYTA.** Rakennusruutu kerrosalanolemittorin.
- GATA** Katu.
- FAKTERIBESKRIVNING.** Pyydömmöt.
- DEL AV OMRÅDE SOM RESERVERATS FÖR UNDERKÖRSLEDNING.** Maanalaisia joltto varten varattu alueen osa.
- DELOMRÅDE** Där det finns förköning- och rastplatser för flygkorar, vilka är skyddade enligt naturvårdslagen 49 §. TRÄDISKÄDET BÖR BEVÄRAS ELLER SKÖTAS SÅ ATT FLYGKORARNAS BOPPLATSER OCH DE TRÄD SOM SKYDDAR DESA BEVÄRAS. ETT TILLGÄMNET TRÄDISKÄDET BÖR ÄVEN BEVÄRAS SAMT TÄNK PÅ FLYGKORARNES FÖRÖFYTTNING. SKÖDSDOMRÅDET BÖR I SÄTOR UTSTRÄKNING SOM MÖGLIGT BEVÄRAS I NÄRSTÄMNET BUCK OCH HÖFVETLIGT TRÄDISKÄDET BÖR BEVÄRAS SÅ, ATT ENKOST HÖNÄNDEGA ÅTGÄRDER TILLÄTS MED TANKE PÅ NATUREN ELLER LANDSKAPSVÄRDET.
- ALUEEN OSA, JOLLA OMPILÄIS KUNTOKUNTOKUNTO 49 § PERUSTELLA LUOPUUTTU ILTO-ORAVAN TILASJÄRVI- JA LEIKKIPOLKON. Puusto tulee säilyttää tai hoitaa siten, että ilto-oravan poistoputji ja päät johdetaan pois säilyttään. Myös ilto-oravan liikuntalaitteen tarvittava rittoja puusto tulee säilyttää. Moottorikatu tulee säilyttää rauhollisella huoltoajatuella ja ohjenuolla oleva puusto on säilyttää siten, että sallitaan vain luonnon tai maisemahoidon kannalta tarpeelliset toimenpiteet.**
- BYGNDAD SOM SKALL SKYDDAS. BYGNDADEN FÄR INTE RIVNAS. VID REPARATION AV BYGNDADEN BÖR FÖR DENNA KÄNNETECKEN, ARKITEKTURSKA OCH HISTORISKA DRAG BEVÄRAS. DETTA GÄLLER TILL EXEMPEL DÖRRE OCH FÖNSTERÖPPNINGARNES FORM OCH HÖJENING, FASADMATERIAL OCH ANDERLIGT. VÄNIGSÅ VÄNIGSÅ FORM OCH MATERIEL. BYGNDADENS FÄRGGÄTTNING, OUKA UTSTRÄNG, SKÖTSTENAR, VÄTTERÄNKÖR OCH MED DESA JÄMPÖRBÄRA SKÄRNINGAR OCH DETALJER. STREKSTÄLLNING AV BYGNDADEN PÅ TILLTÄM HÄLL DESA MOTORSKOTT MED URSPRUNGLAGET KAN OMDOMENAS PÅ ETT TILL FÖRSLUT SATI. IFRÅGA OM JÄTIDERS SOM BEVÄRS BYGNDADEN OCH BYGNDADENS LITNING, FÖRSTÄLLETANDE ELLER ANNAN ÖFRÖFFÄRÄNDE BÖR MAN BEGRÄNSA UTSLÄTANDE AV MUSET MED REGIONALT ANSVAR, SAMT FÄRTI SÄNDIGT UPPMÄRKSOMHET PÅ ATT KÄNNETECKEN PÅ TILL DEN HISTORISKA SKÖTTVÄRDET. Bekannetttä etä saa joutua rakennuskuohuotoisissa on olle oimittat rakennustieteelliset ja historialliset piirrit säilyttävä. Tämä koskee esimerkiksi ovi ja ikkuna-akselien muotoa ja joutua, jalloneiden muotoa ja joutua, katon muotoa ja materiaalia, rakennuksen väriä, seinäsiivohetä, kevytöjyyttä, vököjyyttä ja niiden värittävää erityyppistä ja väylyästä. Emallitavat muutokset ovat sallittu, mikäli niiden alkuajallisen tilin vököjyyden vököjyyden korostavat tyyliä edumittorissa. Toimennöjyyttä, jolka kienytävät rakennustyyppi, puurakentamisa, toimennöjyyttä tai ilmoittomennöjyyttä on pöydettyä alueilleen vököjyyden turvauksella sekä ilmoittorissa erityistä huonetta siten, että toimennöjyyttä vököjyyden historiallisesta kokonaisuuden.**

GRÄNS FÖR FÄRDOMRÅDE.
Vaara-alue.

SÄRSKILDA BESTÄMMELSER:
ERITYISMÄÄRÄYKSET:

- 11 FRIKTIONSBYGNADEBÄN BÖR BYGGAS LÄNGS TOMTENS BYGNDÄSGRÄNS MOT GATAN SÅ ATT BYGNDÄNENS LÄNGSITA SÖN TÄNDESKER BYGNDÄSGRÄNSEN MOT GATAN. Lomarekennuksen jolttoji jältävä on rakennettava kienä jolttojijollinen rakennusmuoto.
- 12 BYGNDÄNENS FASADER BÖR UTFORMAS AV TRÄ. BYGNADEBÄN ANDRA KONSTRUKTIONER BÖR BEHANDLAS MED TÄCKERÄG. Rakennuksen jolttojon on rakennettava puusta. Rakennukset ja rakennelmat on kiltöskötta peittomateriailla.
- 13 FRIKTIONSBYGNADEBÄN BÖR FÖRSES MED ÅSTAL. TÄLLUNGINEN BÖR VÄRA 18°-27°. VÄTENTAKET BÖR HA MÖRKA FÄRGE. Lomarekennuksen tulee olla harjakattus, jonka kaltevuus on 18°-27°. Katteen on oltava tumma.
- 14 TOMTÖRÄNÄR MOT GATA BÖR FÖRSES MED STAKET ELLER PLANTERÄD HÄCK. Kadunpököistä toimittorjapa vököjyyden on rakennettava alta tai suluttettava pensakilla.
- 15 EN TUNNEL UNDER ELLER EN BRO ÖVER ÖSTANFÄRÅGEN FÄR BYGGAS FÖR MOTIONSSTIGEN PÄ EN STRÄCKA OM 200 M FRÅN RUNEBERGIS STUGA VÄSTERT. DOCK HETE NÄRÄRÄE RUNEBERGIS STUGA AN 50 M. BRÖNS BRED ÖBERÄNGAS TIL MÄKKNÄTT 6,5 METTER OCH DESA MÄKKNÄTT 6,5 M. BRÖNS ÅR HÖJÖDNINGEN BYGGAS SOM EN DEL AV TIRÖNEN. Kuntoraketa varten vököjyyden rakentaa tilansuunnitelmas jolttoji että tai jältävä tunnelli 200 metrin ösääntä. Runeberegin kyyttä ösääntä, kaubien vököjyyttä 50 metrin ösääntä Runeberegin kyyttä. Sitten leveys rajoittetaan enimmillään 6,5 metrin ja sen korkeus saa olla enimmillään 6,5 metrin maapinnasta. Vököjyyden korkeuden ösääntä tulee olla vähintään 4,5 metrin. Ötä tulee päätöksellisesti rakentaa maaston ouks.
- 16 BYGNDÄSDELLAR SOM KAN SKADAS VID HÖJVÄTAN BÖR LÖGGA PÄ EN HÖJD, SOM ÄR MINST N2000 + 2 METTER. Koyköjyyttä vököjyyttä vahingoittavien rakennusten tulee silttoja vököjyyttä tasolla N2000 + 2 metrin.

ÖSKÄN ÖSTANFÄRÅKULTUREN TRAKT I ÖST 1
HÖKÄVÖTTI KAUPUNGINVAIKUTUSTOSSA TÄLLIT ÖKÄN

DETALJPLANENS BASKARTTA ÖPPYFLETT DE KRÄV SOM STÄLLS PÄ DEN
PLANÖRÖNÖNTÄTYSSTEM ETRIS-ÖKÖ / HÖJÖDNINGSTEM N2000.
ASEMAKAAVAN POIKAAKARTTA TÄYTÄÄ SILLÄ ASIE TRETU VÄITÄMÄKSET
TÄSÖRÖNÖNTÄTYSSTEM ETRIS-ÖKÖ / HÖJÖDNINGSTEMÄSTELMÄ N2000.

JAKOBSTAD PIETARSAARI

JAKOBSTAD PIETARSAARI

DETALJPLAN BÖRÖ:
FASTIGHETER: 598-403-1-128 OCH 598-403-1.

GENOM DETALJPLANEN BILDAS:
STÄDSEDEL 13 ÖSTANFÄRÅ. KVARTER 83. SAMT SPECIAL, REKREATIONS-, SKYDDÖ-,
TRAFIK-, VÄTTER- OCH GÄTÖMÖRÄNEN.
ASEMAKAAVAN KÖSKIE:
KINTEISTÖJÄ: 598-403-1-128 OCH 598-403-1.

ASEMAKAAVALLA MÖDDOSTUVI:
KAUPÖEN 13 ITÄÄN KORTTEIÖS SEKÄ ERITYIS-, VÖRÖSTYS-, SUÖJELU-,
LÖRÖNEN, VESI- JA KATUJALITTEI.

SÄÄLÄ MITTAGÄVA 1:500. RIKETI / PIIRITÄLVI ÖPÖKI KARKULANEN. PLANERÄS SUÖNNETTIELLÄ
(PIIRITÄLVI) KÖSKIE.

07.08.2024 ANDRÄD / MAUFTUTTU
07.08.2023

JAKOBSTAD PIETARSAARI

ÖKÖR ÖKÖSÖS
MÖDDOSTUVI / ASEMAKAAVAN KÖSKIE
MÖDDOSTUVI / ASEMAKAAVAN KÖSKIE

Naturinventering av ett detaljplaneområde i Östanpå i Jakobstad



Mattias Kanckos
Augusti 2021



Naturstigen 12
68810 Ytteresse
Finland

Tel: 050-5939536
naturforetagare@gmail.com

Innehållsförteckning

1. Inledning	2
2. Material och metoder	2
3. Allmän beskrivning av området	3
4. Växtlighet	4
5. Fågelfaunan	9
6. Flygekorre	9
7. Fladdermöss	11
8. Åkergroda	11
9. Utter	11
10. Övrig Fauna	11
11. Rekommendationer för planeringen	11
12. Litteratur	12

1. Inledning

Planläggningsavdelningen i Jakobstad förbereder en detaljplaneändring och –utvidgning för ett område i Östanpå i Jakobstad. En detaljplan bör grunda sig på tillräckliga undersökningar och utredningar. Till dessa undersökningar hör alltid en naturinventering av flora och fauna inom projektområdet. Målsättningen med denna naturinventering är att ge tillräckligt god kännedom om områdets naturvärden för att kunna bedöma detaljplanens inverkan på den biologiska mångfalden.

2. Material och metoder

En naturinventering kan omfatta många olika artgrupper som kräver olika typer av inventeringsmetodik. Denna naturinventering i Jakobstad omfattar en inventering av växter och naturtyper, inventering av häckande fåglar samt en inventering av flygekorre och fladdermöss. Målsättningen med inventeringen var också att allmänt beskriva naturen i området, att eventuellt hitta utrotningshotade eller skyddsvärda naturtyper enligt naturskydds-, vatten- eller skogslagen. Förutom de enligt lag skyddade naturtyperna noterades även lokalt sällsynta naturtyper som kan vara viktiga för den biologiska mångfalden eller som kan tänkas utgöra livsmiljö för hotade och skyddade arter. Växt- och naturtypsinventeringen gjordes den 15.6 2021. Inventering av häckande fåglar gjordes tre gånger under den optimala inventeringstidpunkten för fåglar (26.5, 2.6 och 8.6 2021). Fågelinventeringen gjordes under den tidiga morgonen (kl. 4.00-10.00) då fåglarna sjunger som aktivast. Fåglarnas revir ritades in på kartor och jämfördes mellan de olika tillfällena. På så sätt fick man en uppfattning om det verkliga antalet häckande par.

Denna naturinventering omfattar också en inventering av flygekorre. I lämpliga miljöer inventerades flygekorre genom att söka efter den arttypiska spillningen under träd. I praktiken är det främst under stora granar och aspar som man hittar spillningen och dessa träd kontrollerades speciellt noggrant. Inventeringen av flygekorre gjordes under optimal inventeringstid på våren den 21.4 2021.

Inventeringen av fladdermössen följer de rekommendationer som uppgjorts av chiropterologiska föreningen i Finland. Fladdermössen inventerades nattetid med hjälp av strålkastare och en ultraljudsdetektor av märket (Pettersson Ultrasound Detector D240X). Fladdermössens läten bandades vid behov med en digital bandspelare. Arterna artbestämningen i fält eller efteråt genom att analysera ljudupptagningar med ljudanalysprogrammen BatSound©. I mån av möjlighet gjordes även synobservationer av fladdermössen eftersom flygmönster och jaktbeteende är i vissa fall viktiga för artbestämningen. Inventeringen av fladdermössen gjordes sammanlagt under två nätter i juni respektive juli. Inventeringen av fladdermössen gjordes den 20-21.6 och 8-9.7. Inventeringen inleddes ca en halvtimme efter solnedgången och pågick ett par timmar under natten. Inventeringen gjordes endast under de kvällar då väderleken var tjänlig eller då vinden var svag och temperaturen över + 10 C. Ihållande regn, kyla och hård vind minskar nämligen märkbart fladdermössens aktivitet och rörelse och försvårar också arbetet för inventeraren. Inventeringen av fladdermössen gjordes till fots och hela området inventerades. Spår och direkta observationer av däggdjur noterades givetvis också och finns omnämnda i texten. Denna naturinventering har gjorts av FM biolog Mattias Kanckos från essnature.

3. Allmän beskrivning av området

Det inventerade området ligger i norra delen av Jakobstad, ca 3 km norr om Jakobstads torg. Området består av ett rätt enhetligt skogsområde där den enda byggnaden utgörs av den lilla Runebergstugan. Området ligger däremot i den absoluta närheten av storindustrin på Alholmen i Jakobstad. I området finns också rikligt med motions- och skidspår samt vägar, stigar och skoterspår. Av skogsmarken består en stor andel av mycket gammal, över 100-årig barrskog. I norr och söder finns även yngre barrskogar samt på Fallberget en gammal hållmarkstallskog. Lövskogar, kärr eller vattendrag saknas inom det inventerade området, men i väster gränsar området till Larsmosjön. I området förekommer flygekorre allmänt, men i övrigt finns inga skyddsvärda arter eller naturtyper i området. Det inventerade området är totalt ca 25 hektar stort.



Bild 1. Översiktskarta över inventeringsområdets (rött streckat område) läge i norra delen av Jakobstad.

4. Växtlighet

Växtligheten och naturtyperna inom det inventerade området redovisas i olika figurer som har något så när enhetlig växtlighet. Figureernas nummer avser numreringen på kartan i bild 2. I denna inventering är figureernas antal 9 stycken.

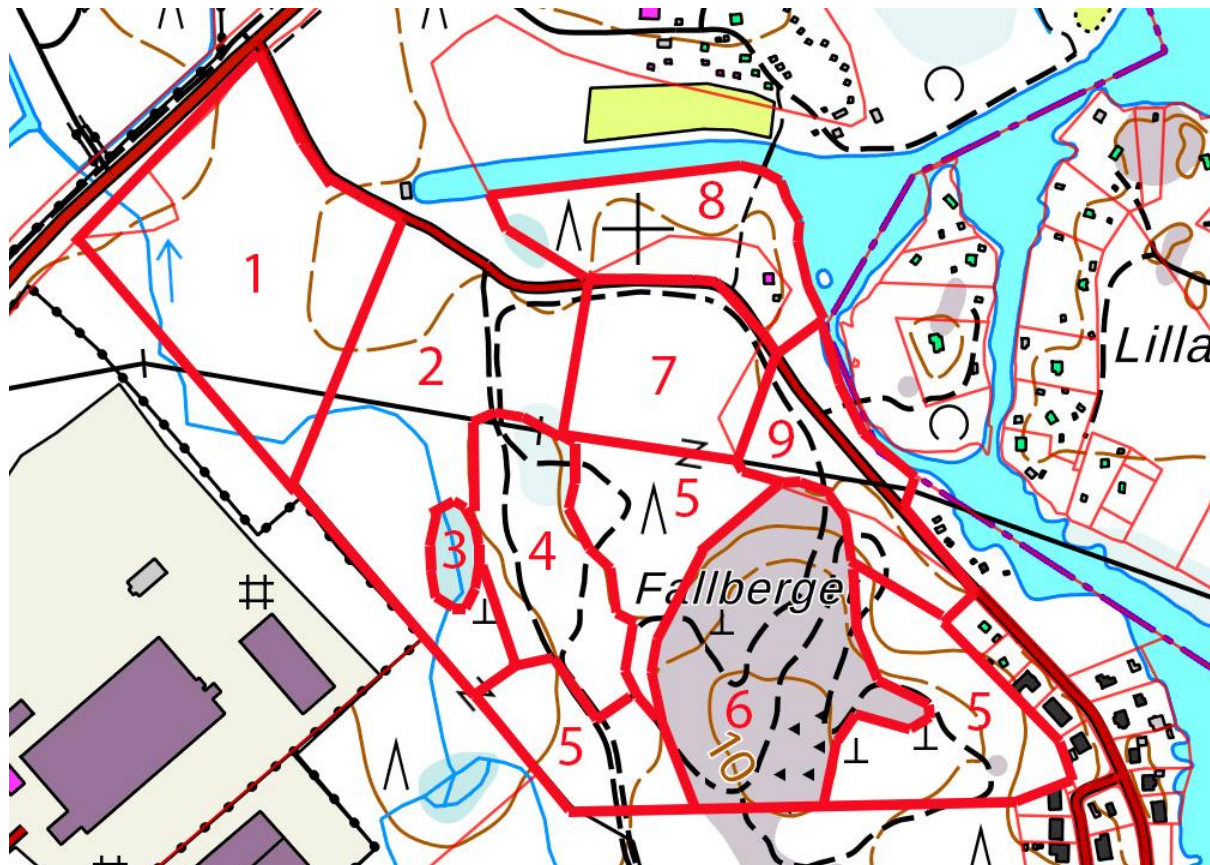


Bild 2. Det inventerade området med de olika växtlighetsfigurerna inritade.

Figur 1. Plockhuggen och gallrad, flerårig och mångskiktad granskog. Granarna (*Picea abies*) i trädskiktet är mestadels i åldern 20–40 år. Ställvis växer en del vårtbjörkar (*Betula pendula*) som överståndare, men de flesta har avverkats. I trädskiktet växer nu så gott som enbart gran (*Picea abies*). I buskskiktet växer rönn (*Sorbus aucuparia*), björk (*Betula* sp.) och gran (*Picea abies*). I det relativt frodiga fältskiktet påträffas bl.a. blåbär (*Vaccinium myrtillus*), ekorrbär (*Maianthemum bifolium*), skogskovall (*Melampyrum sylvaticum*), linnea (*Linnea borealis*), skogsstjärna (*Trientalis europaea*), rödblära (*Silene dioica*), skogsfräken (*Equisetum sylvaticum*) och ekbräken (*Gymnocarpium dryopteris*). I figurens östra del finns ett litet försumpat område, som också utdikats. På det försumpade området växer mest videbuskar (*Salix* sp.). I denna del av figuren finns en hel del torra och döda träd. I fältskiktet växer här bl.a. topplösa (*Lysimachia thyrsiflora*), gråstarr (*Carex canescens*), kråkklöver (*Potentilla palustris*), skogsfräken (*Equisetum sylvaticum*), kärrviol (*Viola palustris*) och älggräs (*Filipendula ulmaria*). Det försumpade området är inte i naturtillstånd utan man har dumpat en del jord och stenar i figuren. I fältskiktet påträffas även blomsterlupiner (*Lupinus polyphyllos*).



Bild 3. Figur 1 är en gallrad och plockhuggen ca 20-40 årig granskog



Bild 4. I figur 1 finns även ett litet försumpat område med rätt mycket döda träd.

Figur 2. Gammal, över 100-årig talldominerad barrblandskog. Speciellt i närheten av det närliggande, utdikade kärret förekommer mera grova granar (*Picea abies*) och en hel del grova vårtbjörkar (*Betula pendula*) i trädskiktet. I figurens norra del finns även en hel del mycket grova och gamla lärkträd (*Larix decidua*). Figuren är delvis försumpad och utdikad. I figuren förekommer en hel del vindfällen och döda träd. I buskskiktet förekommer även rönn (*Sorbus aucuparia*) och lite gran (*Picea abies*). I fältskiktet dominerar ekorrbär (*Maianthemum bifolium*), blåbär (*Vaccinium myrtillus*), skogsstjärna (*Trientalis europaea*), harsyra (*Oxalis acetosella*), majbräken (*Athyrium filix-femina*), skogsbräken (*Dryopteris carthusiana*) och ekbräken (*Gymnocarpium dryopteris*).

Figur 3. Försumpat och utdikat kärr. I kärret växer en relativt ung, ca 40-årig björkskog där trädskiktet domineras av glasbjörk (*Betula pubescens*). I trädskiktet förekommer även ett inslag av tall (*Pinus sylvestris*). Som ett underskikt förekommer rikligt med gran (*Picea abies*). I fältskiktet växer bl.a. lite hjortron (*Rubus chamaemorus*), blåbär (*Vaccinium myrtillus*), kråklöver (*Potentilla palustris*) och skogsbräken (*Dryopteris carthusiana*).



Bild 5. Försumpat och utdikat kärr med en ung björkskog i figur 3.

Figur 4. Närmare 80-årig tallskog med ett underskikt av gran (*Picea abies*). Tallarna (*Pinus sylvestris*) uppvisar tydliga växtskador på grund av närheten till storindustrin. I buskskiktet växer även rönn (*Sorbus aucuparia*), gran (*Picea abies*) och björk (*Betula* spp.). I fältskiktet dominerar skogsstjärna (*Trientalis europaea*), ekorrbär (*Maianthemum bifolium*), lingon (*Vaccinium vitis-idaea*), blåbär (*Vaccinium myrtillus*) och linnea (*Linnea borealis*). Skogstypen är frisk moskog (MT).

Figur 5. Ca 50-årig tallskog. I trädskiktet växer även enstaka, grova och gamla tallar (*Pinus sylvestris*) som överståndare samt sparsamt med gran (*Picea abies*) och björk (*Betula* spp). Som ett underskikt växer även lite björk (*Betula* spp), enris (*Juniperus communis*) och rönn (*Sorbus aucuparia*). I fältskiktet dominerar lingon (*Vaccinium vitis-idaea*), blåbär (*Vaccinium myrtillus*), vårfryle (*Luzula pilosa*), linnea (*Linnea borealis*), skogsstjärna (*Trientalis europaea*) och skogsfräken (*Equisetum sylvaticum*). Skogstypen är frisk moskog (MT).

Figur 6. På Fallberget växer en typisk hällmarkstallskog som är i nära naturtillstånd. Figuren genomkorsas dock av många stigar och motionsspår, vilket gör figuren splittrad. I trädskiktet växer rätt grova, gamla tallar (*Pinus sylvestris*). I trädskiktet dominerar tallen (*Pinus sylvestris*) helt, men ställvis förekommer enstaka tvinvuxna granar (*Picea abies*). I buskskiktet förekommer lite mera gran (*Picea abies*) samt lite rönn (*Sorbus aucuparia*) och björk (*Betula* spp.). I fältskiktet dominerar lingon (*Vaccinium vitis-idaea*), kråkbär (*Empetrum nigrum*), odon (*Vaccinium uliginosum*), renlavar (*Cladonia* ssp.) och islandslav (*Cetraria islandica*) samt i sänkorna även skvattram (*Rhododendron tomentosum*) och tuvull (*Eriophorum vaginatum*).



Bild 6. På Fallberget växer en typisk hällmarkstallskog.

Figur 7. Ca 60-årig tallskog, som ställvis är gallrad och rätt gles. Ställvis är dock tallskogen tätare med ett rikligt underskikt av gran (*Picea abies*). I öster finns det även i trädskiktet rätt rikligt med grova granar (*Picea abies*). I trädskiktet förekommer däremot mycket sparsamt med lövträd. I buskskiktet växer rikligt med rönn (*Sorbus aucuparia*) och björk (*Betula* sp.) samt lite gran (*Picea abies*). I fältskiktet påträffas blåbär (*Vaccinium myrtillus*), ekorrbar (*Maianthemum bifolium*), linnea (*Linnea borealis*), skogsbräken (*Dryopteris carthusiana*) och skogsstjärna (*Trientalis europaea*). Skogstypen är frisk moskog (MT).

Figur 8. Gammal, över 100-årig grandominerad barrblandskog. I trädskiktet växer riktigt grova granar (*Picea abies*) samt även enstaka grövre tallar (*Pinus sylvestris*) och vårtbjörkar (*Betula pendula*). I söder uppefter Östanpåvägen påträffas även en hel del, ca 50-åriga lärkträd (*Larix decidua*). I trädskiktet påträffas även enstaka yngre tallar (*Pinus sylvestris*). I figuren förekommer rätt rikligt med vindfällen. I buskskiktet växer rikligt med gran (*Picea abies*) och lite björk (*Betula* sp.). I fältskiktet dominerar ekorrbär (*Maianthemum bifolium*), harsyra (*Oxalis acetosella*), blåbär (*Vaccinium myrtillus*), vårfryle (*Luzula pilosa*) och skogsbräken (*Dryopteris carthusiana*). Skogstypen är lundartad granskog (OMT).



Bild 7. Gammal, grov lundartad granskog i figur 8.

Figur 9. En ny kalyta som ännu ej planterats. Vid avverkningen har man sparats en del gråalar (*Alnus incana*). I fältskiktet påträffas skogsstjärna (*Trientalis europaea*), skogskovall (*Melampyrum sylvaticum*), blåbär (*Vaccinium myrtillus*), lingon (*Vaccinium vitis-idaea*), duntrave (*Epilobium angustifolium*), smörblomma (*Ranunculus acris*), hundfloka (*Anthriscus sylvestris*), ängssyra (*Rumex acetosella*), åkerbär (*Rubus arcticus*) och rödklöver (*Trifolium pratense*). Skogstypen är frisk moskog (MT).

5. Fågelfaunan

Fågelfaunan på inventeringsområdet består enbart av typiska och allmänna fågelarter för gammal barrskog. Till de arter som häckar i gammal barrskog kan man räkna bl.a. bofink, grönsiska, grå flugsnappare, rödhake, kungsfågel, taltrast och gransångare. I hållmarkstallskogen och i anslutning till de mer öppna markerna kring hygget och under kraftledningarna häckar bl.a. gulsparv, gärdsmyg, ärtsångare, trädpiplärka och järnsparv. Sammanlagt påträffades 23 olika arter och 69 par. I tabell 1 finns en sammanställning över de häckande fåglarna. I området finns rätt rikligt med hållträd och enstaka fågelholkar, vilket förklarar varför de hållhäckande arterna såsom blåmes, talgmes, grå flugsnappare, svartvit flugsnappare och rödstjärt förekommer allmänt i området. Av de utrotningshotade arterna förekom endast nötskrika (NT). Nötskrikan förekommer ännu mycket talrikt i Finland, men eftersom den minskat rätt kraftigt under senare år räknas den som utrotningshotad (NT= nära hotad). Någon speciell hänsyn till fågelfaunan krävs dock inte i detaljplaneringen.

Tabell 1. Fågelarter som påträffades häckande på inventeringsområdet

Art		Antal par	Hotgrad
Lövsångare	<i>Phylloscopus trochilus</i>	14	
Bofink	<i>Fringilla coelebs</i>	7	
Trädpiplärka	<i>Anthus trivialis</i>	5	
Rödhake	<i>Erithacus rubecula</i>	5	
Talgmes	<i>Parus major</i>	4	
Grönsiska	<i>Carduelis spinus</i>	4	
Rödvingetrast	<i>Turdus iliacus</i>	3	
Grå flugsnappare	<i>Muscicapa striata</i>	3	
Gransångare	<i>Phylloscopus collybita</i>	3	
Gulsparv	<i>Emberiza citrinella</i>	2	
Blåmes	<i>Cyanistes caeruleus</i>	2	
Gärdsmyg	<i>Troglodytes troglodytes</i>	2	
Större hackspett	<i>Dendrocopus major</i>	2	
Taltrast	<i>Turdus philomelus</i>	2	
Koltrast	<i>Turdus merula</i>	2	
Ärtsångare	<i>Sylvia curruca</i>	2	
Nötskrika	<i>Garrulus glandarius</i>	1	NT
Svartvit flugsnappare	<i>Ficedula hypoleuca</i>	1	
Rödstjärt	<i>Phoenicurus phoenicurus</i>	1	
Kungsfågel	<i>Regulus regulus</i>	1	
Domherre	<i>Pyrrhyla pyrrhyla</i>	1	
Järnsparv	<i>Prunella modularis</i>	1	
Ringduva	<i>Columba palumbus</i>	1	
Totalt		69	

6. Flygekorre

Flygekorren räknas som en hänsynskrävande art (VU) enligt den nyaste klassificeringen av våra utrotningshotade arter från 2019 och den finns även med på bilaga IVa i EU:s habitatdirektiv. Enligt direktivet är det förbjudet att förstöra eller försvaga artens föröknings- och rastplatser. Inom inventeringsområdet påträffades rikligt med spillning av flygekorre över

ett rätt stort område (bild 7). Sammanlagt påträffades spillning under 29 granar. Flygekorreholken norr om Östanpåvägen, nära intill Runebergsstugan, är känd sedan tidigare som en boplat för flygekorre. Holakens koordinater är $63,703329^{\circ}$ N $22,730162^{\circ}$ E. Längre i sydväst hittades efter mycket noggrann granskning tre nya boplatser för flygekorre. Två av dessa boplatser utgörs av risbon i granar, medan den tredje boplaten är ett hackspethål på låg höjd i en gran (bild 8), vilket är rätt ovanligt. Risbonas koordinater är: $63,701241^{\circ}$ N $22,726266^{\circ}$ E och $63,701259^{\circ}$ N $22,725210^{\circ}$ E. Bohålet i granen har koordinaterna: $63,701328^{\circ}$ N $22,725590^{\circ}$ E. Förekomsten av flygekorre bör beaktas i planeringen och närmare rekommendationer ges i kapitel 11 på sid 12.

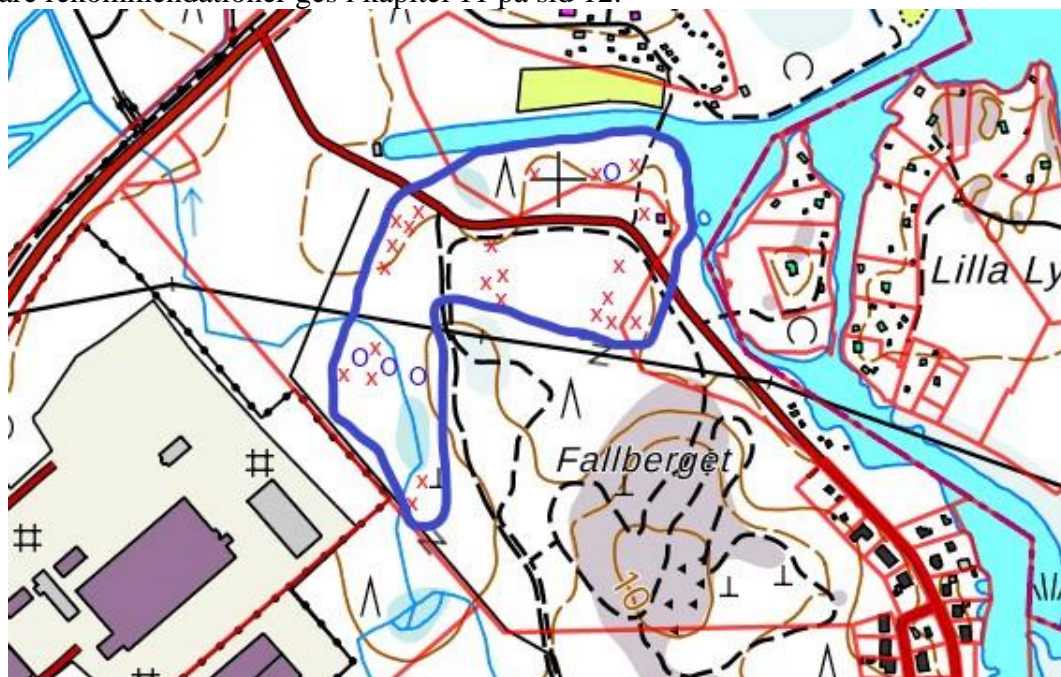


Bild 7. Spår av flygekorre (rött kryss) och boplatser för flygekorre (blå boll) i området.



Bild 8. En av flygekorrarnas rast- och förökningsplatser i ett bohål i en stor gran.

7. Fladdermöss

Inom det inventerade området påträffades inga fladdermöss under de två inventeringarna sommaren 2021. Under inventeringen den 20-21.6 2021 påträffades dock en nordisk fladdermus (*Eptesicus nilssoni*) alldeles i utkanten av det inventerade området. Fladdermusen flög aktivt omkring ett egnahemshus och i trädgården strax sydost om inventeringsområdet. Fladdermössen kan säkert således tidvis förekomma också inom inventeringsområdet, men någon rast- och förökningsplats finns inte i området. Någon speciell hänsyn till fladdermössen behövs inte vid områdets detaljplanering.

8. Åkergroda

Åkergrodan (*Rana arvalis*) finns liksom flygekorren även med på bilaga IVa i EU:s habitatdirektiv. Enligt direktivet är det förbjudet att förstöra eller försvaga dessa arters föröknings- och rastplatser. Detta gäller alla förekomstplatser även utanför de befintliga skyddsområdena. Åkergrodan är tämligen vanlig i de flesta sjöar i Österbotten. I området förekommer inga sådana vattendrag eller potentiella lekplatser för åkergroda och ingen inventering utfördes.

9. Utter

Utter (*Lutra lutra*) finns liksom flygekorren och åkergrodan även med på bilaga IVa i EU:s habitatdirektiv. Enligt direktivet är det förbjudet att förstöra eller försvaga dessa arters föröknings- och rastplatser. Detta gäller alla förekomstplatser även utanför de befintliga skyddsområdena. Uttern har blivit tämligen vanlig i de flesta sjöar, åar och vattendrag i Österbotten. Den förekommer numera också vid havet. Uttern är i Finland också fridlyst. I området förekommer inga sådana vattendrag som skulle lämpa sig för uttern.

10. Övrig fauna

Inom det inventerade området påträffades ätspår av vanlig ekorre (*Sciurus vulgaris*) samt spillning av både fälthare (*Lepus europaeus*) och rådjur (*Capreolus capreolus*). Dessutom påträffades färskt spår av älg (*Alces alces*) inom området. Området ligger i utkanten av Jakobstad och här kan man påträffa en hel del vanliga däggdjur såsom älg, rådjur, räv, mårhund, ekorre och fälthare. Området har dock ingen speciell betydelse för däggdjuren eller övrig fauna.

11. Rekommendationer för planeringen

Inom det inventerade området hittades inga naturtyper som är skyddade enligt vattenlagen, naturskyddslagen eller skogslagen. Det fanns heller inga fladdermöss eller sällsynta/utrotningshotade fåglar inom området som bör beaktas. Inom området förekommer dock flygekorre allmänt och minst fyra boplatser påträffades som är skyddade enligt lag. För att flygekorren skall kunna fortleva i området bör man också bevara ett större skogsområde mellan och kring boplatserna i enlighet med rekommendationerna på bild 9.

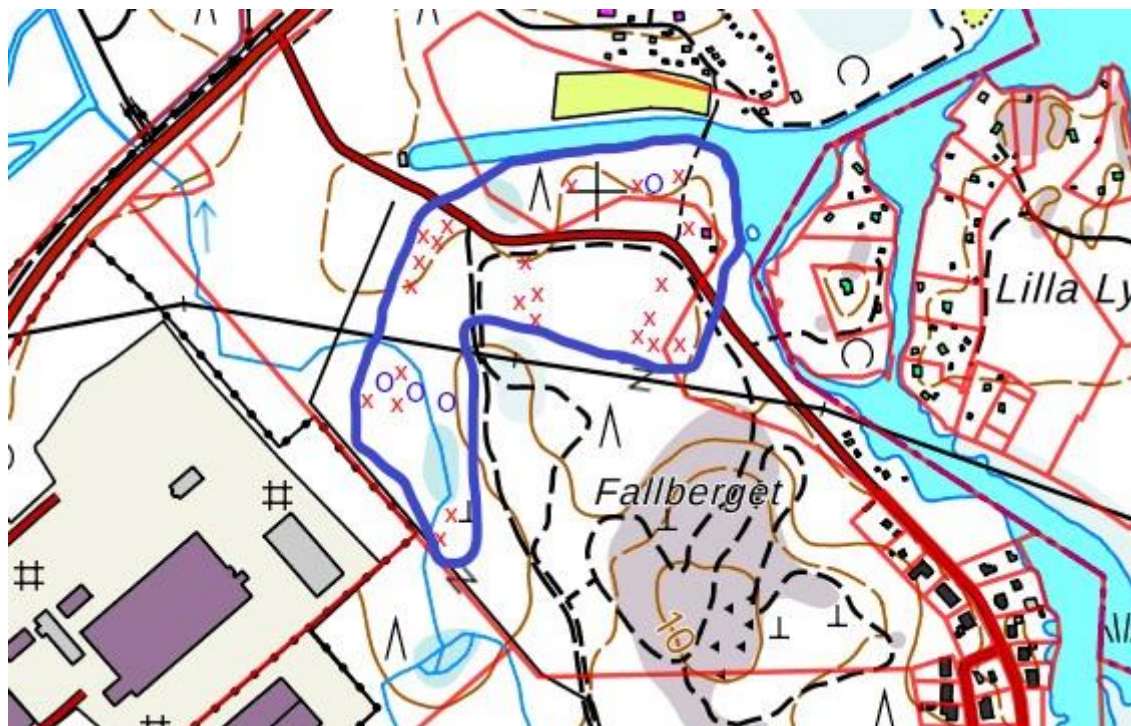


Bild 9. Rekommendationer för planeringen. Det blåa området utgör flygekorrens livsmiljö med minst fyra olika boplatser som bör beaktas i områdets planering.

12. Litteratur

Kuusipalo, J. 1996. Suomen metsätyypit. Kirjayhtymä OY. 145 s.

Laine, J. & Vasander, H. 2005. Suotyypit ja niiden tunnistaminen. Metsäkustannus OY. 110 s.

Liukko, U-M., Henttonen, H., Hanski, I. K., Kauhala, K., Kojola, I., Kyheröinen, E-M. & Pitkänen, J. 2016: Suomen nisäkkäiden uhanalaisuus 2015 – The 2015 Red List of Finnish Mammal Species. Ympäristöministeriö & Suomen ympäristökeskus. 34 s.

Rassi, P., Hyvärinen, E., Juslén, A. & Mannerkoski, I. (toim./eds.) 2010: Suomen lajien uhanalaisuus – Punainen kirja 2010. Ympäristöministeriö & Suomen ympäristökeskus, Helsinki. 685 s.

SLTY. Suomen lepakkotieteellinen yhdistys ry:n suositus lepakkokartoituksista luontokartoittajille, tilaajille ja viranomaisille (http://www.lepakko.fi/docs/SLTY_lepakkokartoitusohjeet.pdf). (2011). at <http://www.lepakko.fi/docs/SLTY_lepakkokartoitusohjeet.pdf>

Söderman, T. 2003. Luontoselvitykset ja luontovaikutusten arviointi. Ympäristöopas 109. 196 S.

Tiainen, J., Mikkola-Roos, M., Below, A., Jukarainen, A., Lehikoinen, A., Lehtiniemi, T., Pessa, J., Rajasärkkä, A., Rintala, J., Sirkiä, P. & Valkama, J. 2016: Suomen lintujen uhanalaisuus 2015 – The 2015 Red List of Finnish Bird Species. Ympäristöministeriö & Suomen ympäristökeskus. 49 s.

Inventering av flygekorre intill Östanpåvägen samt utlåtande över detaljplanen



Mattias Kanckos
December 2020



Naturstigen 12
68810 Ytteresse
Finland

Tel: 050-5939536
info@essnature.com

1. Inledning

Staden Jakobstad har inlett arbetet med att uppgöra en ny detaljplan för området kring Fallberget i Östanpå. Planeringsområdet ligger cirka 3,3 km nordost om Jakobstads centrum. Området innefattar en cirka 800 meter lång sträcka av Östanpåvägen från korsningen till Larsmovägen mot Östanpå, samt skogsområdet söder om Östanpåvägen där bland annat Fallberget och en motionsstig/ett skidspår finns. Bortsett från områdets nordvästra hörn, som reserveras som ett vägområde och en park, är planeringsområdet inte detaljplanerat. Syftet med planen är att möjliggöra en förlängning av gång- och cykelvägen längs Östanpåvägen, så att den sträcker sig ända ut till Larsmovägen, samt att planera de områden som saknar detaljplan. Planeringsområdet saknar till största delen detaljplan. För att förlänga gång- och cykelvägen krävs att en cirka 800 meter lång sträcka av den befintliga vägen breddas, samt att en kortare sträcka flyttas cirka 40 meter och därför behövs en detaljplan på området.

2. Material och metoder

Flygekorren inventerades genom att söka efter den arttypiska spillningen under träd enligt allmänt vedertagen metodik. Spillningen av flygekorre påträffas framförallt under större granar eller stora lövträd såsom asp, grå- eller klibbal och sälg. Spillning av flygekorre påträffas dessutom ofta i skogskanterna och i de sista träden intill ett större öppet område. Inventeringen av flygekorre genomfördes den 24.11 2020. Vid inventeringstillfället var marken snöfri. Tidpunkten är dock inte optimal för inventering av flygekorre eftersom det är betydligt svårare att hitta den mörka spillningen under hösten. Flygekorren är också mindre aktiv under hösten och vintern jämfört med våren och försommaren. Det inventerade området framgår av bild 1. I detta skede inventerades endast de skogsområden som ligger intill nuvarande Östanpåvägen samt kring den planerade nya sträckningen av vägen. Flygekorren har delvis inventerats tidigare inom det aktuella området i samband med att en naturinventering gjordes för området kring Svanen Camping. I den inventeringen hittades väldigt mycket spår av flygekorre och många boplatser. I samband med den inventeringen fanns det inte mindre än 7 flygekorrar i områdets holkar och man kan därför förvänta sig att hitta flygekorrar även på södra och västra sidan av Östanpåvägen.

Inventeringen utfördes av biolog (FM) Mattias Kanckos som också gjort de tidigare inventeringarna i området.

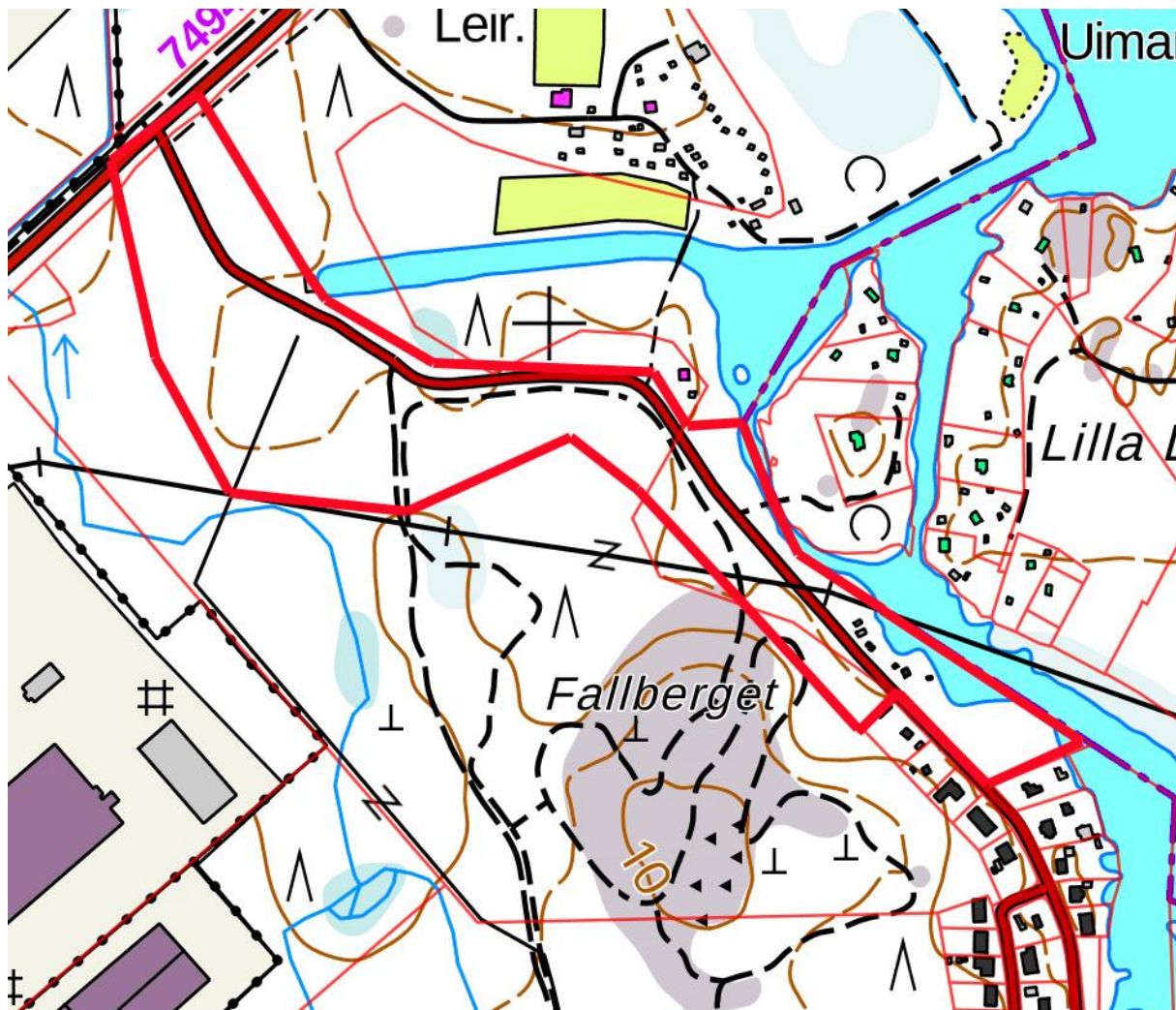


Bild 1. Inventeringsområdet (det röda området på kartan) ligger på båda sidorna av Östanpåvägen.

3. Resultat

Inom det inventerade området påträffades lite spillning av flygekorre i en skogsdunge strax söder om Östanpåvägen (bild 2). Något boträd hittades inte i skogsdungen, men så är det också mycket svårt att hitta boträden under hösten. I övrigt hittades inte spillning av flygekorre intill Östanpåvägen och man kunde också konstatera att det inte finns lämpliga livsmiljöer på andra ställen, förutom alldeles kring Runebergsstugan. Enligt den första planskissen har man ritat in parkeringsplatser

just i denna skogsdunge, vilket på basen av denna inventering inte är att rekommendera eftersom man då tvingas avverkas ett större område av skogen. Däremot kan nog vägen dras igenom skogspartiet utan att detta får skadliga konsekvenser. En ganska stor del av skogen på den södra och östra delen av inventeringsområdet på båda sidorna om Östanpåvägen har avverkats nyligen och då därtill det öppna motionsspåret går intill vägen kan arbetet med att bredda vägen utföras utan att man måste avverka speciellt mycket mera skog.



Bild 2. Påträffade spår av flygekorre samt den rast- och förökningsplats som noterades i inventeringen 2018.



Bild 3. Strax söder om Östanpåvägen finns en liten skogsdunge på ca 1 hektar där det fanns lite spillning av flygekorre.



Bild 4. Ställvis är området på båda sidorna om Östanpåvägen redan ganska öppet utan skog och vägen kan därför breddas utan att speciellt mycket mer skog måste avverkas.



Bild 5. I den västra delen av området finns det en försumpad gammal ängsmark med buskar och en ung granskog som i nuläget inte är en lämplig livsmiljö för flygekorre.

4. Utlåtande

- Östanpåvägen kan breddas och vägsträckningen ändras enligt planerna utan att detta får skadliga följder för flygekorren eller övrig natur om följande beaktas:
- De skyddsområden som rekommenderas i samband med inventeringen av Svanenområdet gäller också nu och bör beaktas (bild 6).
- Det rekommenderas även att man avverkar så lite som möjligt av det ca 1 hektar stora skogspartiet söder om Östanpåvägen där man hittade spår av flygekorre (bild 7). Vägen kan dras genom skogspartiet, men om möjligt bör man flytta på de planerade parkeringsplatserna. Ifall en grundligare naturinventering utförd våren 2021 visar att skogspartiet inte har så stor betydelse för flygekorre och att där inte finns rast- och förökningsplatser kan man ändra rekommendationerna.
- Arbetet med att bredda Östanpåvägen kan inledas redan i detta skede, men däremot bör en mer omfattande naturinventering av detaljplaneområdet utföras under optimal tid (april-juni) 2021 innan den slutgiltiga detaljplanen för hela området fastställs.

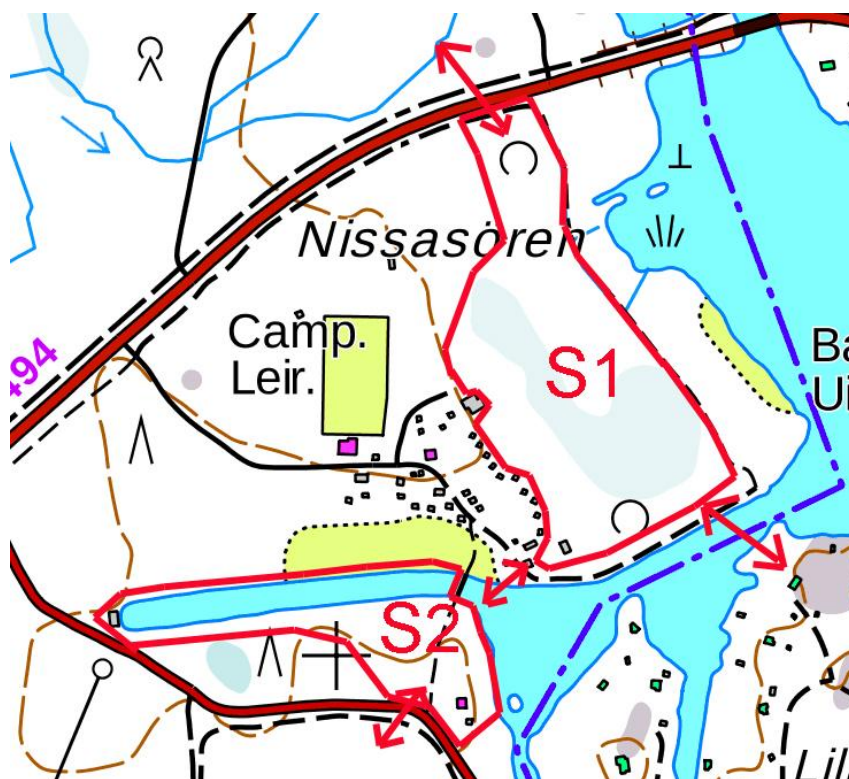


Bild 6. Rekommendationer för markplaneringen i samband med naturinventeringen av Svanen-området 2018. Skyddsområdena beror på förekomst av flygekorre och fladdermöss. Rekommendationerna bör beaktas också i detta projekt.



Bild 7. Ett ca 1 hektar stort skogsparti med förekomst av flygekorre söder om Östanpåvägen som bör beaktas i samband med planeringen.

Blankett för uppföljning av detaljplanen

Detaljplanens basuppgifter och sammandrag

Kommun	Jakobstad	Datum för ifyllande	21.8.2024
Planens namn	13 ÖSTANPÅ K 49(DEL), REKREATIONS-, SPECIAL-, TRAFIK-, GATU- OCH SKYDDSSOMRÅDEN.		
Datum för godkännande		Förslagsdatum	
Godkännare		Anmält datum för anhängiggörande	4.12.2020
Permanent plankod		Producentens plankod	
Planområdets areal [ha]	4,6408	Ny areal för detaljplan [ha]	4,6408
Underjordiska utrymmenas areal [ha]		Arealen för den ändrade detaljplanen [ha]	

Stranddetaljplan

Strandlinjens längd [km]

Byggplatser [antal]

Personer med egen strand

Byggplatser utan egen strand

Byggplatser för fritidshus [antal]

Personer med egen strand

Byggplatser utan egen strand

Områdesreserveringar	Areal [ha]	Areal [%]	Våningsyta [k-m ²]	Exploatering [e]	Ändring av areal [ha +/-]	Ändring av våningsyta [k-m ² +/-]
Sammanlagt	4,6408	100,00	750	0,02	4,6408	750
A sammanlagt						
P sammanlagt						
Y sammanlagt						
C sammanlagt						
K sammanlagt						
T sammanlagt						
V sammanlagt	3,3178	71,5			3,3178	
R sammanlagt	0,0987	2,1	100	0,10	0,0987	100
L sammanlagt	0,2167	4,7	150	0,07	0,2167	150
E sammanlagt	0,4450	9,6	500	0,11	0,4450	500
S sammanlagt	0,1799	3,9			0,1799	
M sammanlagt						
W sammanlagt	0,3827	8,2			0,3827	

Underjordiska utrymmen	Areal [ha]	Areal [%]	Våningsyta [k-m ²]	Ändring av areal [ha +/-]	Ändring av våningsyta [k-m ² +/-]
Sammanlagt	0,0000	0,00	0	0,0000	0

Byggnadsskydd	Skyddade byggnader		Ändring av skyddade byggnader	
	[antal]	[k-m ²]	[antal +/-]	[k-m ² +/-]
Sammanlagt	2	70	2	70

Underbeteckningar

Områdesreserveringar	Areal [ha]	Areal [%]	Våningsyta [k-m ²]	Exploatering [e]	Ändring av areal [ha +/-]	Ändring av våningsyta [k-m ² +/-]
Sammanlagt	4,6408	100,00	750	0,02	4,6408	750
A sammanlagt						
P sammanlagt						
Y sammanlagt						
C sammanlagt						
K sammanlagt						
T sammanlagt						
V sammanlagt	3,3178	71,5			3,3178	
VL	3,3178	100,0			3,3178	
R sammanlagt	0,0987	2,1	100	0,10	0,0987	100
RA	0,0987	100,0	100	0,10	0,0987	100
L sammanlagt	0,2167	4,7	150	0,07	0,2167	150
Kadut	0,0207	9,6			0,0207	
LV	0,1960	90,4	150	0,08	0,1960	150
E sammanlagt	0,4450	9,6	500	0,11	0,4450	500
ET	0,4450	100,0	500	0,11	0,4450	500
S sammanlagt	0,1799	3,9			0,1799	
SR	0,1799	100,0			0,1799	
M sammanlagt						
W sammanlagt	0,3827	8,2			0,3827	
W	0,3827	100,0			0,3827	

Byggnadsskydd	Skyddade byggnader		Ändring av skyddade byggnader	
	[antal]	[k-m ²]	[antal +/-]	[k-m ² +/-]
Sammanlagt	2	70	2	70
Asemakaava	2	70	2	70

Asemakaavan seurantalomake

Asemakaavan perustiedot ja yhteenveto

Kunta	Pietarsaari	Täyttämispvm	21.8.2024
Kaavan nimi	13 ITÄLÄ K 49(OSA), VIRKISTYS-, ERITYIS-, LIIKENNE-, KATU- JA SUOJELUALUEET.		
Hyväksymispvm		Ehdotuspvm	
Hyväksyjä		Vireilletulosta ilm. pvm	4.12.2020
Pysyvä kaavatunnus		Kunnan kaavatunnus	
Kaava-alueen pinta-ala [ha]	4,6408	Uusi asemakaavan pinta-ala [ha]	4,6408
Maanalaisten tilojen pinta-ala [ha]		Asemakaavan muutoksen pinta-ala [ha]	

Ranta-asemakaava	Rantaviivan pituus [km]	
Rakennuspaikat [lkm]	Omarantaiset	Ei-omarantaiset
Lomarakennuspaikat [lkm]	Omarantaiset	Ei-omarantaiset

Aluevaraukset	Pinta-ala [ha]	Pinta-ala [%]	Kerrosala [k-m ²]	Tehokkuus [e]	Pinta-alan muut. [ha +/-]	Kerrosalan muut. [k-m ² +/-]
Yhteensä	4,6408	100,00	750	0,02	4,6408	750
A yhteensä						
P yhteensä						
Y yhteensä						
C yhteensä						
K yhteensä						
T yhteensä						
V yhteensä	3,3178	71,5			3,3178	
R yhteensä	0,0987	2,1	100	0,10	0,0987	100
L yhteensä	0,2167	4,7	150	0,07	0,2167	150
E yhteensä	0,4450	9,6	500	0,11	0,4450	500
S yhteensä	0,1799	3,9			0,1799	
M yhteensä						
W yhteensä	0,3827	8,2			0,3827	

Maanalaiset tilat	Pinta-ala [ha]	Pinta-ala [%]	Kerrosala [k-m ²]	Pinta-alan muut. [ha +/-]	Kerrosalan muut. [k-m ² +/-]
Yhteensä	0,0000	0,00	0	0,0000	0

Rakennussuojelut	Suojellut rakennukset		Suojeltujen rakennusten muutos	
	[lkm]	[k-m ²]	[lkm +/-]	[k-m ² +/-]
Yhteensä	2	70	2	70

Alamerkinntät

Aluevaraukset	Pinta-ala [ha]	Pinta-ala [%]	Kerrosala [k-m ²]	Tehokkuus [e]	Pinta-alan muut. [ha +/-]	Kerrosalan muut. [k-m ² +/-]
Yhteensä	4,6408	100,00	750	0,02	4,6408	750
A yhteensä						
P yhteensä						
Y yhteensä						
C yhteensä						
K yhteensä						
T yhteensä						
V yhteensä	3,3178	71,5			3,3178	
VL	3,3178	100,0			3,3178	
R yhteensä	0,0987	2,1	100	0,10	0,0987	100
RA	0,0987	100,0	100	0,10	0,0987	100
L yhteensä	0,2167	4,7	150	0,07	0,2167	150
Kadut	0,0207	9,6			0,0207	
LV	0,1960	90,4	150	0,08	0,1960	150
E yhteensä	0,4450	9,6	500	0,11	0,4450	500
ET	0,4450	100,0	500	0,11	0,4450	500
S yhteensä	0,1799	3,9			0,1799	
SR	0,1799	100,0			0,1799	
M yhteensä						
W yhteensä	0,3827	8,2			0,3827	
W	0,3827	100,0			0,3827	

Rakennussuojelut	Suojellut rakennukset		Suojeltujen rakennusten muutos	
	[lkm]	[k-m ²]	[lkm +/-]	[k-m ² +/-]
Yhteensä	2	70	2	70
Asemakaava	2	70	2	70