

Hällören Pietarsaari

Rakennusinventointi
Päivysinventointi 21.8.2023

Kai Tolonen, Arkkitehti (M.Arc), LuK



Rakennusinventointi

Tämä päivitysinventointi koskee vuonna 2005 Maria Kurtén laatimaa Hällören loma-asunto-alueen inventointia. Päivitysinventoinista on vastannut arkkitehti, LuK Kai Tolonen ja avustanut Antti Tolonen. Työn on tilannut Alusta Consulting Oy UPM Oyj:n toimeksiannosta Pietarsaaren Asemakaavan osa 10 Alholmen muutosta varten. Inventointia valvoo Pietarsaaren kaupunki.

Kai Tolonen inventoi ja dokumentoi Hällörenin alueen rakennusperinnön yhden päivän 23.7.2023 maastotyöskentelynä. Rakennukset valokuvattiin ulkopuolelta. Rakennusten sisällä ei käyty lukuun ottamatta Nordcap huvilan rakennuksia.

Tämä työ on tehty lisäksi kirjallisuustyönä. Arvottamisedotus on tehty sanallisesti ja pisteyttäen käyttäen Tilatohtorit Oy:n laatimaa menetelmää, jonka kriteerit pohjautuvat *Lakiin Rakennusperinnön Suojelamisesta*.

Tilatohtoreiden tekemän ehdotuksen pohjalta kohteita on tarkasteltu työneuvottelussa 6.10.2023, johon osallistuivat; Lauri Solin, Christine Bonn (museo), Mika Hakosalo (Pietarsaari), Hallasmaa Juhani (ELY), Harjula-Eriksson, m Kai Tolonen (Tilatohtorit Oy), Orhanen Outi (Pohjanmaan Museo), Ahlvik-Fors Carina (ELY), Simon Fagerudd (UPM) ja Tapani Sirkkänen (UPM) esittelivät ennen kokousta teollisuusalueen asemakaavahankkeen tavoitteita.

Hällören sijaitsee Pietarsaaren koilliskulmassa, Larsmon kunnan rajalla. Alueella on säilynyt edelleen 26 kesähuvilaa (myös vuonna 2005 oli 26 kpl).

Kuvassa on Hällörenintie 75.



Tilatohtorit Oy
Tila- ja kaavutohtorit

Hällören

Hällören on kiinnostava alue kaupungin historiassa. Se on alue missä porvareilla on ollut kalastusmökkejä ja missä heillä on ollut laidunmaata, mutta ei kesähuviloita. Porvareiden kesähuvilat löytyy lännempänä Borgmästargrundetilla missä mm pormestari Gabriel Tengströmilla ja porvari E.J.Björkmanilla oli kesähuvilat. Ja tärkein alue porvareille oli Alholman ranta missä heillä oli huviloita. Se oli tärkeä siksi että se oli lähellä satamaa ja laivavaäylä kulki siitä ohi.

Vanhat kalastusmökkit on alueella myöhemmin muutettu kesähuviloiksi mikä tapahtui myös Östanpån rannalla. Mutta Östanpån vanhat kesähuvilat ovat melkein kaikki purettu, ja näin ollen Hällören on ainoa jäljellä oleva kesähuvila-alue. Siellä on muutama vanha kesähuvila säilynyt ja mikä tärkeintä alue on säilynyt kesähuvila-alueena.

Muutama huvila on rakennettu jo 1800-luvulla mutta suurin osa huviloista ovat 1900-luvulta, mikä sopii hyvin yhteen kaupungin kehitykseen. 1800-luvun loppupuolella kaupunki teollistui kovalla vauhdilla. Strengbergin tupakkatehdas laajensi ja rakensi uutta niin että siellä vuonna 1912 oli töissä 1631 ihmistä. Samalla väkiluku kaupungissa kasvoi. Vuodesta 1890 vuoteen 1910 väkiluku kasvoi runsaasta kahdestatuhannesta runsaaseen kuuteentuhanteen. Eli väkiluku kolminkertaistui.

Tupakkatehtaan lisäksi väki oli töissä Alholman sahalla ja satamassa ja 1900-luvulle tultaessa Alholman sikuritehtaalla ja sokeritehtaalla sekä kaupungin keskustassa Konepajalla. Alholmasta on lyhyt matka Hällöreniin.

Henkilöt ovat myös kiinnostavia, joilla on ollut kesähuviloita Hällörenissä. 1900-luvun alussa alueella on ollut tehdastyöläisiä, postiljooni, kauppiaita, leipuri ja pastori. Ja miten esimerkiksi nuohoojamestari Jakob Peltonen päätyi omistamaan ainakin kolmea tonttia taloineen Hällörenillä. 1800-luvun loppupuolella pankinjohtaja Victor Nyman omisti täällä yhden tontin taloineen ja melkein samaan aikaan hänellä oli pari tonttia kesähuviloineen Alholman rannassa.

Sofia Rostén joka oli 1900-luvun alussa muuttanut Turusta Pietarsaareen sisariensa kanssa, hänkin omisti kesähuvilan Hällörenissä. Muuten Rostenin siskot toivat mämmin Pietarsaareen. Inventoinnin mukaan hän vuokrasi tontin no 21 vuonna 1929, jonka jälkeen omistaja vaihtui. Kuitenkin tiedetään että hänellä oli kesähuvila Hällörenissä jo 1912. Mutta en tiedä mikä niistä se on. Ehkä sama tai sitten ei. Valitettavasti en pääse tarkistamaan asiaa paremmin koska en ole tällä viikolla työkoneen äärellä. Vuonna 1912 Betaniakirkon kesäkokouksessa pidettiin Rostenin huvilalla Hällörenillä. Myöhemmin kyseisellä kirkolla tai seurakunnalla oli toinen tontti. Vanhemmat kaupunkilaiset muistavat Sofia Rostenin hyvin koska hänellä oli kauppa Etelänummenkadulla, vastapäätä After Eightiä, ja kauppa kutsuttiin Klingapuotiksi (Klingaboden).

Toinen kiinnostava henkilö joka omisti maata alueella oli Carl Salomon Lindskog. Hänellä ei ollut kesähuvilaa, mutta hän oli varakkaan kauppiaan Adolph Lindskogin poika, joka elinaikanaan tuhiasi koko omaisuuden, niin että hänen lapsilleen ei jäänyt mitään. Carl Salomon oli naimisissa Maria Fredrika Malmin kanssa joka oli Peter Malmin serkku. Peter rakennutti vuonna 1838 Malmin talon Isokadulla (nykyinen museo). Mikäli Lindskogin huvila on 1800-luvun alkupuolelta se on kaupungin vanhimpia kesähuviloita. Tyyliiltään se muistuttaa Otto Malmin huvilaa Alholman rannalla joka on rakennettu 1870-luvulla. Lindskogin on toki pienempi. Silloin se on myös suojelemisen arvoinen.

Bernt Kecklund, jonka vaimo omisti tontin no 5 on muistaakseni sama Kecklund joka teki tutkimusmatkan Etelänavalle. Jos tämä talo tulee Isonkadun ja Kanavapuistikon kulmassa olevista vanhoista rakennuksista niin se on 1940-luvulta koska Armirotalo valmistui vuonna 1947. Kasarmia ei tietääkseni ollut tontilla, mutta ulkorakennuksia kyllä. Toki Ella Labbart, joka asui 1900-luvulla miehensä Pankinjohtaja Richard Mauritz Labbartin kanssa siinä, oli aktiivisesti mukana tulemassa Tykistökoulua sekä myöhemmin Lottana.

No siinä vähän museon ajatuksia alueesta. Ja olisi kiinnostavaa saada enemmän tietoa henkilöistä jotka ovat omistaneet huviloita Hällörenillä. Se kertoisi niin paljon enemmän alueen historiasta.

Historiallisesti Hällören on tärkeä kesähuvila-alue Pietarsaareessa. Huvilat ovat kuten tekstissä tulee esille, - pienehköjä huviloita, jotka ovat vuosien saatossa muuttuneet, mutta ne muodostavat kokonaisuuden joka on tärkeä Pietarsaarelle.



Tilatohtorit Oy
Tila- ja kaavutohtorit

Carola Sundqvist, 5.10.2023. Pietarsaaren Museo.

Aloitus

- Työohjelma
- Lähtöaineisto koonti
- Lähtöaineiston tarkastelu ja kartat
- Uudet ehdotukset
- (myös moderni)

Kohdesivujen laatiminen

- Maastokäynnit
- Strukturointi
- Kuvat
- Kartat

Arvottaminen

- Ohjausryhmä
- Sidosryhmät

Vaiheet

Hällören rakennetun kulttuuriympäristön päivitys- ja täydennysinventointi:

1) Ajan tasalla olevat kohteet

2) Päivitettävät kohteet

3) Uudet kohteet

4) Puretut tai tuhoutuneet

LOPPURAPORTTI:

1. Alueen rakennetun kulttuuriympäristön ominaispiirteet, kehityskulku ja nykytila
2. Menetelmät ja kriteerit
3. Osallistuminen ja vuorovaikutus,
4. Karttaesitys ja kohdekuvaukset



Arvottamisen menetelmä

Arvottamisen kriteerit ja Laki rakennusperinnön suojelemisesta

Rakennusten arvottamisessa kiinnitetään huomiota rakennuksen arkkitehtoniisiin, historiallisiin ja ympäristöllisiin arvoihin. Historiallisina tarkastellaan mm. rakennusmateriaalien säilyneisyyttä ja käyttötarkoituksen luontevuutta suhteessa rakennukseen, henkilöhistoriaa ja tapahtumia. Arvottamisessa tarkastellaan esimerkiksi materiaalien säilyneisyyden lisäksi rakennuksen kaupunkitai kyläkuvallista ulkoasua.

Rakennuksen arvoista annetaan kuvaukset mm. identiteetti- ja symboliarvoista, kaupunkikuvallisista ja –maisemallisista arvoista, rakennushistoriallisista ja taiteellisista arvoista, säilyneisyydestä ja säilytettävistä piirteistä sekä kirjoitetaan ns. arvolause.

Rakennusten merkittävyyttä arvioidaan työssä seuraavilla perusteilla. Samoilla perusteilla (kohdat 1–6) arvioidaan rakennusten merkittävyyttä myös Laissa rakennusperinnön suojelemisesta. Tilatohtorit Oy on arvottanut, tulkinnut ja pisteyttänyt eri kohteiden arvoja seuraavasti, jotka ovat apuna vertailtaessa eri kohteita:



Harvinaisuus, ainutlaatuisuus ja kauneus

- 2 Edustava rakennustyyppinsä yksilö, ainutlaatuinen, ei muutoksia tai muutokset tukevat kokonaisuutta. Rakennus on kaunis.
- 1 Tyypillinen, mahdolliset muutokset eivät häiritse kokonaisuutta.
- 0 Tavanomainen, merkityksetön.

Historiallinen tyypillisuus alueelle (tyypillisuus)

- 2 Tyypillinen kaupunkikuvallisesti ja tärkeä osa paikan hengen (genius logi) kannalta.
- 1 Rakennuksen tai ympäristön muutoksien johdosta merkitys osana kokonaisuutta on vähentynyt.
- 0 Rakennus tai alue poikkeaa ympäristöstään merkittävästi eikä tue kokonaisuutta.

Aluetta tai tiettyä aikaa kuvaavat tyypilliset piirteet (edustavuus)

- 2 Säilyttänyt roolinsa osana kaupunkirakennetta tai alueen sisäistä kokonaisuutta. Rakennus tai alue on tärkeä osa kokonaisuutta.
- 1 Rakennuksen tai alueen rooli on osittain muuttunut tai heikentynyt osana kokonaisuutta.
- 0 Rakennus tai alue on menettänyt merkityksensä osana kokonaisuutta tai se on ollut alun perinkin vähäinen.

Alkuperäistä tai sitä vastaavan käytön, rakentamistavan, arkkitehtuurin tai tyylin ilmeneminen ja jatkuvinen (alkuperäisyys)

- 2 Hyvin säilynyt ja rakennuksen ominaispiirteet ovat selkeästi tunnistettavissa.
- 1 Tavanomainen, rakennuksen tai alueen ominaispiirteet ovat muuttuneet mutta tunnistettavat.
- 0 Rakennuksen ominaispiirteet eivät ole tunnistettavat tai sillä ei ole identiteettiä.

Merkitys historiallisen tapahtuman tai ilmiön todisteena tai siltä kertovana ja tletoa lisäävänä esimerkkinä (historiallinen todistusvoimaisuus)

- 2 Rakennus tai alue ilmentää selkeästi tiettyä tapahtumaa, ilmiötä tai henkilöä.
- 1 Rakennus tai alue liittyy johonkin tiettyyn ajanjaksoon tai tapahtumaan.
- 0 Rakennuksella tai alueella ei ole historiallista merkitystä osana mitään tapahtumaa, ilmiötä tai henkilöä.

Näkyvissä olevat eri aikakausien rakenteet, materiaalit ja tyylipiirteet, jotka ilmentävät rakentamisen, hoidon ja käytön historiaa ja jatkuvuutta (historiallinen kerroksisuus)

- 2 Rakennuksen tai alueen eri vaiheet ovat hyvin luettavissa sen rakenteissa ja rakennusosissa ja ilmentävät hyvin omaa aikaansa.
- 1 Rakennusta tai sen ympäristöä on uudistettu voimakkaasti, muutettu materiaaleja ja/tai rakennusosia.
- 0 Ei rakennusajankohdan tai vaiheiden tuomaa merkitystä.

Rakennuksen kokonaispisteet

Harvinaisuus

Tyypillisuus

Edustavuus

Alkuperäisyys

Historiallinen todistusvoimaisuus

Historiallinen kerroksisuus

Yhteispisteet

x/12

Kokonaispisteiden määräytyminen ja arvottaminen

Pistemäärä yhteensä 0–4 pistettä:
Arkkitehtonisilta, historiallisilta ja ympäristöarvoiltaan rakennuskohde jota ei tarvitse arvottaa, kohde voi silti kuulua laajempaan aluekokonaisuuteen

Pistemäärä yhteensä yhteensä 5–8 pistettä:
Arkkitehtonisilta, historiallisilta ja ympäristöarvoiltaan arvotettava rakennus/suositteluaan mahdollisesti sr-kohdemerkintää

Pistemäärä yhteensä 9–12 pistettä:

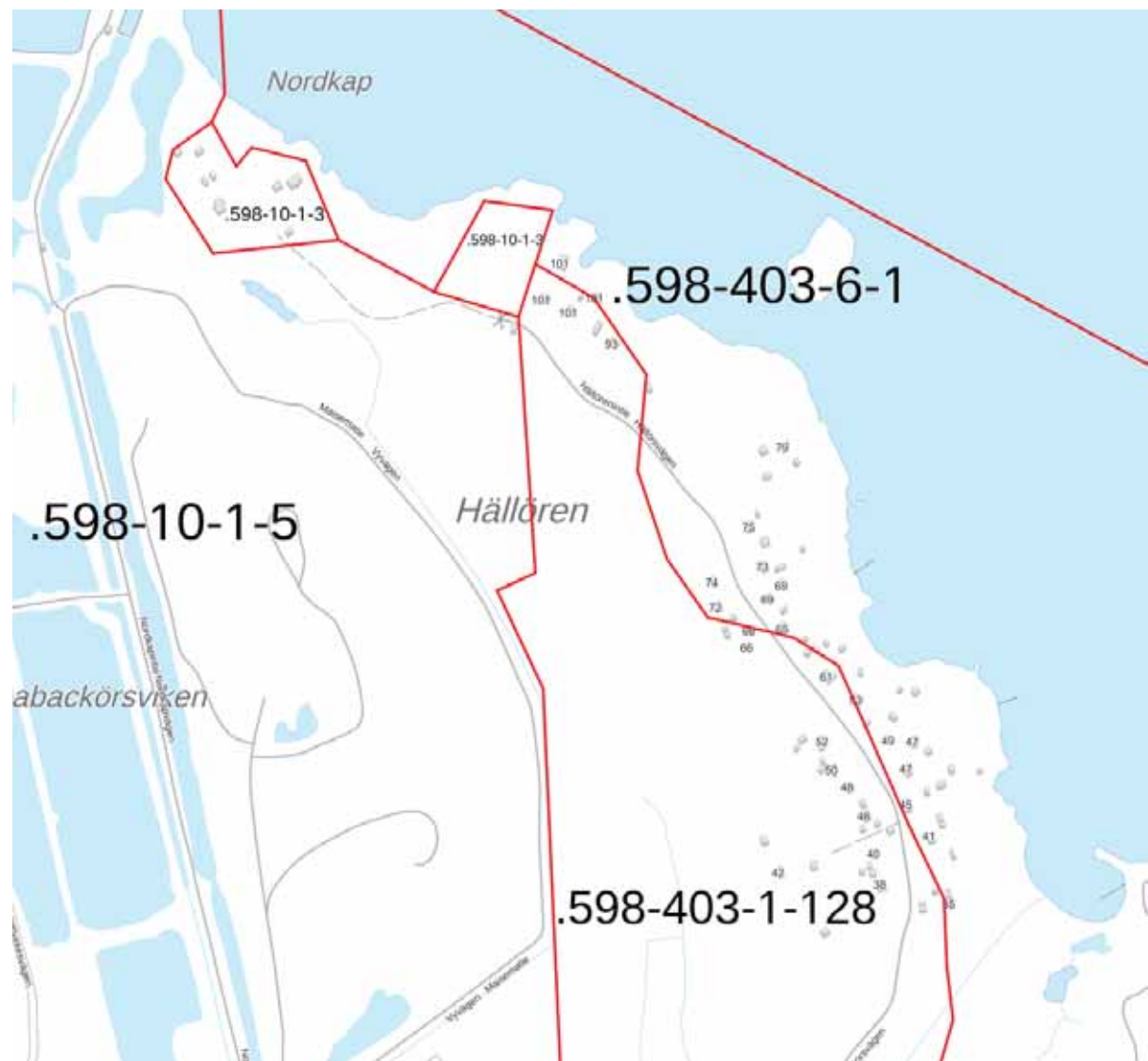
Arkkitehtonisilta, historiallisilta ja ympäristöarvoiltaan tärkeä rakennus, yleensä maakunnallisesti tai valtakunnallisesti arvokas

Alueen kiinteistöjako ja osoitenumerot

Nordkapin ja Olan (UPM) -huvilat sijaitsevat samalla kiinteistöllä 598-10-1-3 asemakaava-alueella, jonka korttelimerkintä on EV Suojaviheralue. Kiinteistön omistaa UPM-Kymmene Oyj. Asemakaava-alueen T-korttelialueet, jotka sijoittuvat kiinteistölle 598-10-1-5 omistaa myös UPM-Kymmene Oyj.

Muut huviloista sijaitsevat Pietarsaaren kaupungin omistamalla kahdella kiinteistöllä 598-403-1-128 (PINONÄS) ja 598-403-6-1 (BUSKÖ-HELLÖ). Alueella ei ole asemakaavaa.

Huvikoiden yksilöinneissä käytetään tässä inventoinnissa osoitenumeroa, joka käy ilmi oheisesta kartasta (Maanmittauslaitos. Paikkatietoikkuna 2023).

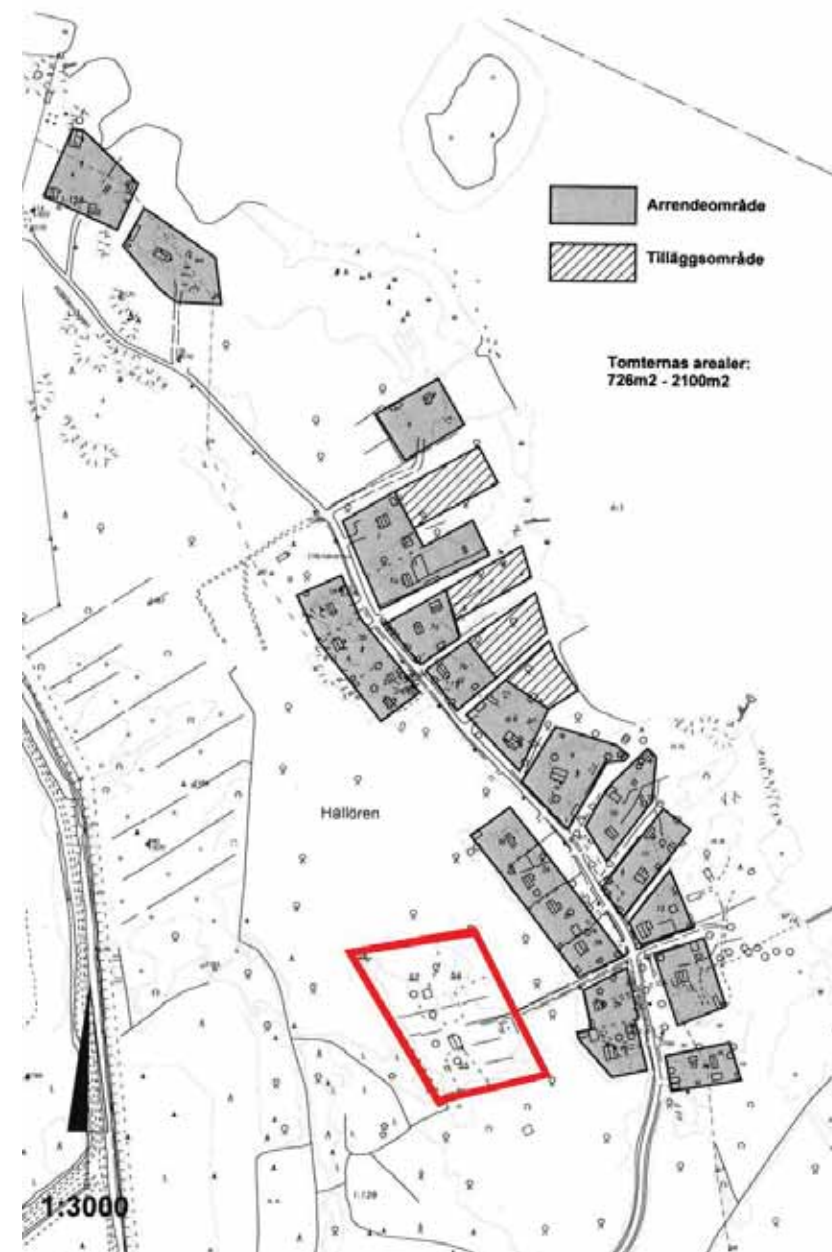


Alueen kiinteistöjako, Kaupungin vuokraamat määräalat

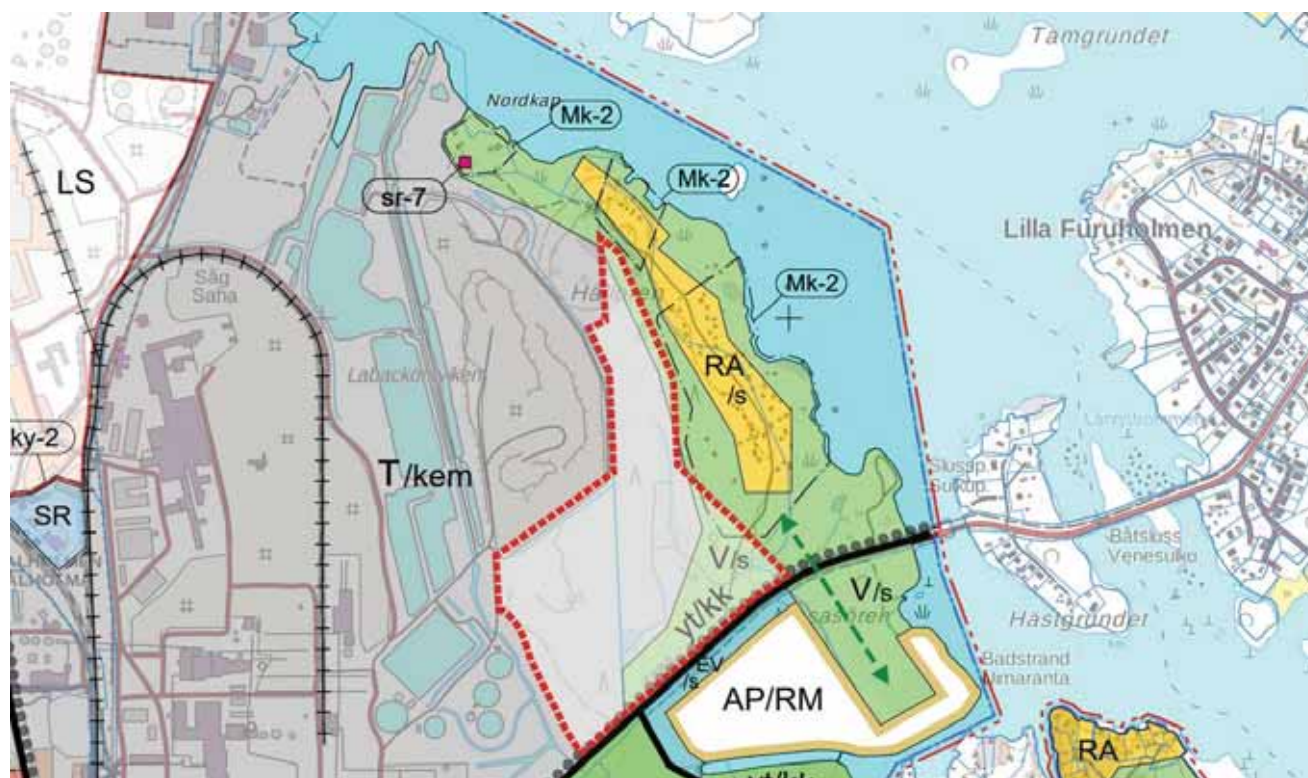
Kartassa on Pietarsaaren kaupungin omistamalla kahdella kiinteistöllä 598-403-1-128 (PINONÄS) ja 598-403-6-1 (BUSKÖ-HELLÖ) sijaitsevat huvilat.

Nykyiset vuokrasopimukset ovat kirjallisia. Vuokra-aika on vain 5 vuotta (1.1.2023 – 31.12.2027). Kartassa on osoitettu vuokra-alueet ja vuokra-alueiden lisä-alueet. Nykyisessä sekä vanhassa Vuokrasopimuksessa uudisrakentamista on säädelty hyvin tiukoin ehdoin.

Punaisella on merkattu kaksi määräalaa huviloille (Blomqvistin huvila), joiden maanomistushistoria on pitkä. Tämä liittyy samoin kuin nyk. Nordcapin eli Brunbergin huvilalle Ruotsin kuninkaan lupaukseen alueen hallinnasta niin kauan kun rakennukset ovat samalla suvulla.



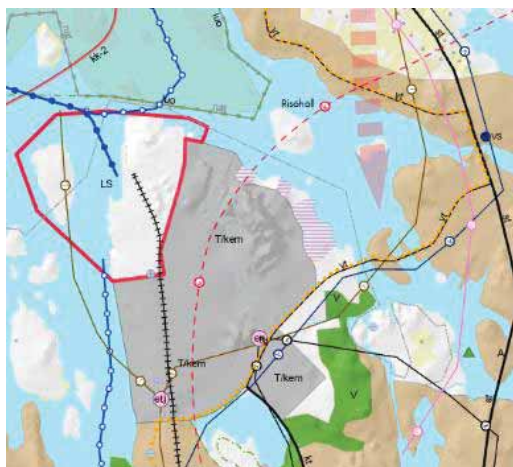
Rakennusperintö - kaavamerkinnät



Laadittavana olevassa osayleiskaavaehdotuksessa Hällörenin huvila-asutus on osoitettu Loma-asumiseen tarkoitettuna ja aluesuojelumerkinnällä korttelialueena RA/s. Kaksi pohjakartan huvilaa on korttelirajauksen ulkopuolella, joskin maastotarkastuksen perusteella yksi näistä rakennuksista olisi mahdollisesti purettu. Nordcapin pihapiirin päärakennus on osoitettu kohdemerkinnällä sr-7.

Maakuntakaavan 2040 kolmena aluerajauksena (Mk-2) on tuotu määräävinä osayleiskaavaan pistekatkoviivalla. Aluerajaukset vaikuttavat maastokäynnin perusteella maakuntakaavan mittakaavaan nähden liiankin tarkkarajaisilta.

Rakennusperintö - kaavamerkinnät



Pohjanmaan maakuntakaava 2050 luonnoksessa T/kem alue on laajentunut kohti huvila-asutusta. Huvila-alueet on osoitettu violetilla vaakaviivoituksella:

Maakunnallisesti arvokas kulttuuriympäristö

Ominaisuusmerkinnällä osoitetaan maakunnallisesti arvokkaat kulttuurimaisemat ja rakennetut kulttuuriympäristöt.

Maakuntakaavaluonnoksen ohjaavan suunnittelumääräyksen mukaan:

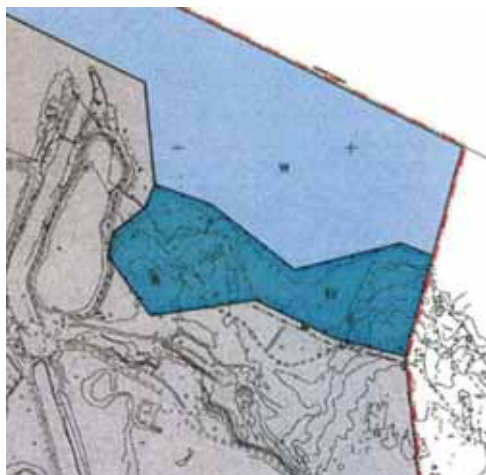
Jos alueelle osoitetaan aluevarausmerkintä, se määrittelee ensisijaisen alueidenkäyttömuodon alueella. Alueen käytössä on varmistettava, että kulttuuriympäristön ja luonnonperinnön arvot säilyvät.

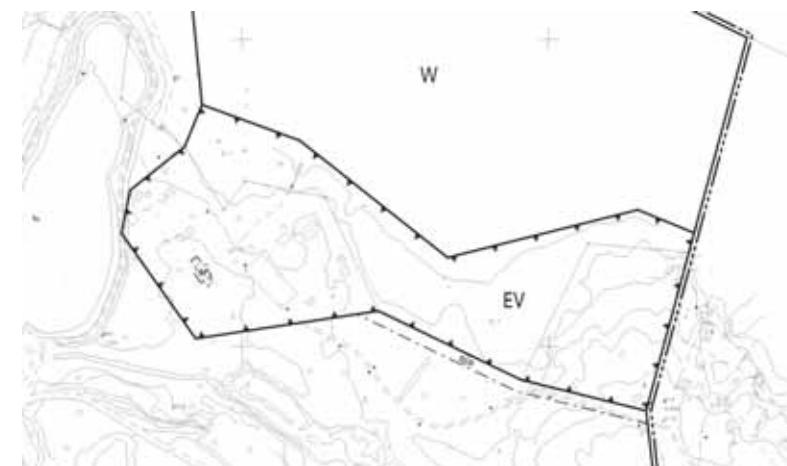
Tarkemmassa suunnittelussa sekä rakentamisessa tulee ottaa huomioon kulttuuriympäristö kokonaisuutena sekä sen erityispiirteet ja ajallinen kerroksellisuus siten, että siihen liittyvät arvot turvataan ja aluetta voidaan kehittää.

Tavoitteena tulee olla, että alueen pellot säilyvät avoimina ja maatalouskäytössä ja että metsät hoidetaan. Rakennuspaikkoja ei maa- ja metsätalouden tarpeita lukuun ottamatta tule suunnitella sijoitettavaksi yhtenäisille peltoalueille.

Viimeisin asemakaavamuutos alueella on vahvistettu 25.11.2003;

10 Alholmen kortteli 1, vesi- ja erityisalueet.





Asemakaava

Nordcap ja ja UPM:n omistama huvila sijaitsevat asemakaavan suojaviheralueella **EV**.

Kaavamääräyksen mukaan; *Rakennuksia saa korjata uudisrakentamiseen verrattavalla tavalla. Jos rakennus tuhoutuu, sitä ei saa korvata uudella.* EV-alueelle ei ole osoitettu rakennusoikeutta. Ajoyhteys on osoitettu T-alueella korttelirajaa pitkin. Nordcapin päärakennuksella on Suojeltava rakennus sr merkintä määräyksellä; *Suojeltava rakennus. Rakennusta ei saa purkaa.* (Kuva)

Hällörenin huvila-alueen muissa osissa ei ole asemakaavaa.



Tilatohtorit Oy
Tila- ja kaavatohtorit

Maisema

Hällören huvila-alue on muodostunut rannalle tai rantaviivan tuntumaan, kuten vastakkaisilla saarilla Luodon (Larsmo) kunnan puolella. Maisemallisesti inventointialue kuuluu Furuholmsfjärdeniin Risön eteläpuolella. Hällörenin, Lilla Furuholmenin ja Lysarholmenin rakennukset rajaavat pienveneväylää mereltä sisämaahan päin (Kurtén, M. et. al. 2008).

Maan kohoaminen on vaikuttanut siten, että pienehköt huvilat talousrakennuksineen Hällörenillä eivät ole enää välittömässä rantaviivan läheisyydessä. Huviloiden haltijat ovat pääsääntöisesti vaihtelevasti pyrkineet pitämään tämän ranta-alueen avoimena. Kaukomaisemassa Hällören huvila-asutus ja alueen takana oleva puusto pehmentää taustan kaupunkimaista, teollista ja suurimittakaavaista näkymää.

Lähimaisemassa aluetta ja sen rakennuskeskittymiä halkoo noin kilometrin pituinen Hällörenintie. Se on sorapintainen ja keskeisiltä osiltaan merkittävä osa aluekokonaisuutta.

Hällörenintien varsi on muuttunut pääsääntöisesti hyvin puustoiseksi ja peitteiseksi. Aiemmin kotieläimet ovat pitäneet huvila-alueiden pihat ja lähialueet avoimina. Muistuma tästä on alueen keskivaiheilla Hällörenintien 49-53 välillä tien reunustava puusäleaita, joka on esimerkki kuinka laiduntavat eläimet on pidetty poissa pihapiireistä ja puutarhaviljelmiltä. Aidat kuuluvat olennaisena alkuperäisen miljöön huomioon otettaviin ominaispiirteisiin (Katso kuva).



Päivitysinventointi ja kuvat Kai Tolonen 20.7.2023.



Maisema

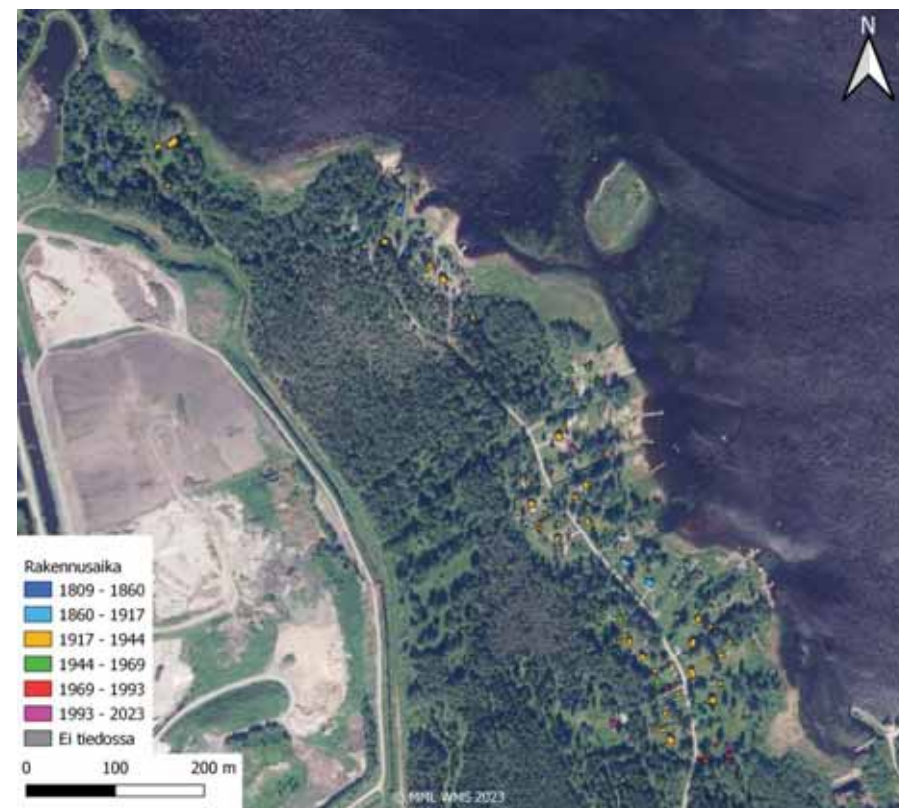
Kalliopinta tulee näkyviin paikoin alueen pohjoispäässä. Myös rannoilla on paikoin veden ja jään sileäksi kuluttamaa kalliopintaa näkyvissä. Alueen eteläosa on matalaa. Rannat ovat matalia ja enimmäkseen ruokokasvuisia. Muutama ponttoni- ja pukkilaituri työntyy ulos avoveteen.

Rakennukset pihapiireineen ovat suuntautuneet merelle ja kääntävät selkänsä etelään teollisuuden suuntaan. Hyvin tiheä metsä rajaa tehokkaasti lähimaisemassa näkymät kaupungin ja teollisuusalueiden suuntaan, eikä alueelle ole näkymähaittoja oikeastaan lainkaan teollisuuden suuntaan Nordcapin huvilalta lukuun ottamatta. Nordcapin näkymiä teollisuuden suuntaan pehmentää olemassa oleva kanava ja suojavalli sen eteläpuolella sekä tiheä kasvusto.

Huviloiden pihapiireistä avautuvat näkymien pääkatselusuunnat ovat merelle ja saaristoon. Saaristo varsinkin Luodon kunnan puolelta on ranta-alueiltaan hyvin tiiviisti rakennettu.



Tilatohtorit Oy
Tila- ja kaavutohtorit





Historia

Hällören muodostaa yhdessä Nissasörenin ja Runebergin mökin kanssa Larsmovägenin molemmin puolin kulttuurillisesti ja historiallisesti melko yhtenäisen alueen.

Kolme kipparia, Henrik Törnvik, Johan Granholm ja Johan Holmlund, rakensivat itselleen kalastusmökkit Hällörenin pohjoispäähän vuonna 1821. Hyvät kalavedet, ohikulkeva vesiväylä ja se, että maa kuului kaupungille, mahdollisesti edesauttoi Hällörenin rakentamista. Kaksi alkuperäisistä mökeistä on säilynyt. Ne toimivat nykyään keittiöinä Brunbergin (Villa Nordcap) ja Wallgrenin (Kuva) huviloissa, ja ovat osa Hällörenin vanhinta säilynyttä kesäasutusta.

Kurtén, M. et. al. 2008. Kuva Kai Tolonen 2023.



Historia

Alun alkaen Hällören on muuttunut rantaniityistä ja metsälaitumista viljelyn kautta edelleen huvila-alueeksi.

J.G. Danielsonin Pietarsaaren kaupungin kartasta vuodelta 1829 käy ilmi, että seitsemän sukua käytti Hällörenin alueita kalastuspaikkana. Kartan mukaan Karl Salomon Lindskogilla oli peltoa, niittyjä ja peltoja Hällörenissä. 1800-luvulla niitylle rakennettiin pieni mökki aamu- ja iltalypsyjen odotusta varten. Tästä rakennuksesta tuli sittemmin kesämökki (nyk. P. Blomqvist). Kuhlefeltin kartalle vuodelta 1898 on piirretty ja nimetty talo Linda, joka on samainen mainittu keittiöllinen kesähuvila.

Rakennukseen lisättiin kaksi huonetta kahdessa tasossa 1900-luvun alussa ja huone 1800-luvun mökin päälle vuonna 1926. Kyläläiset pitivät Hällörenissa lehmiä aina toiseen maailmansotaan saakka.

Historia

Hällörenin huvila-alueen ovat rakentaneet eri ammattikuntia edustavat kaupunkilaiset. Tunnettuja asukkaita mm. 1930-luvulla olivat Nissasörenin kesäsiirtolan tarkastuslääkäri Bruno Saxen ja 1940-luvulla Tupakkitehtailija Strenbergin työntekijöiden Östanpån perunamaan vartija Kalle Krok. Monet Hällören asukkaista ovat olleet sukua keskenään tai ovat kuuluneet samoihin seurakuntiin. Useat kesähuvilat ovat olleet saman suvun omistuksessa useiden sukupolvien ajan. (Kurtén, M. et. al. 2008)



1900-luvun alussa kesämökkejä rakennettiin useille suvulle Hällörenintien joko rannan puolelle tai metsän puolelle. Tämän vuoksi 1930-luvulla karjan laitumet ja pihapiirit piti aidata. Näin vähitellen lehmien laiduntaminen väheni Hällörenissä ja loppui kokonaan sodan jälkeen.

Suurin osa huviloista on alun perin rakennettu 1920- tai 1930-luvulla ja näitä on laajennettu myöhemmin edelleen. Vanhemmat rakennukset ovat yleensä rankarakenteisia. Ne rakennettiin lähinnä kesäkäyttöä varten yksinkertaisilla ikkunoilla ja ohuella eristeellä. Huviloissa oli alun perin pärekatot, jotka sodan jälkeen on peitetty huopa- tai peltikatteella (Kurtén, M. et. al. 2008). Viime vuosina katteita on vaihdettu rivi-, tai profiilipeltikatteiksi ja palahuopakatteiksi.



Tilatorit Oy
Tila- ja kasvutorit

Historia

1900-luvulla alkaen Alholmenin satama, saha ja selluloosatehdas ovat vaikuttaneet merkittävästi Hällörenin elämään ja ympäristöön. Muun muassa sähköverkko johdettiin ensin Alholmenista jo purettuun majakkaan ja myöhemmin 1940-luvulla alueen huviloihin.

Hällörenin editse kuljetettiin uittamalla puutavaraa ja sahaliiketoiminta oli laajaa aina toiseen maailmansotaan saakka. 1960-luvulta alkaen kemiallista puuteollisuutta on laajennettu useassa eri vaiheessa. Sotien jälkeen puutavaraa on tuotu tehtaalle rautateitse ja puutavara-autoilla. Moderni ympäristöteknologia ja toiminnan muuttuminen biotuoteteollisuudeksi on pienentänyt tehtaan ympäristövaikutuksia tehtaan lähialueella sen laajentumisesta ja lähentymisestä huolimatta. Katso ilmakuvasarja alla Alholmin kehitymisestä (Alusta Consulting Oy). Hällören sijaitsee kuvien oikeassa reunassa osin piilossa.



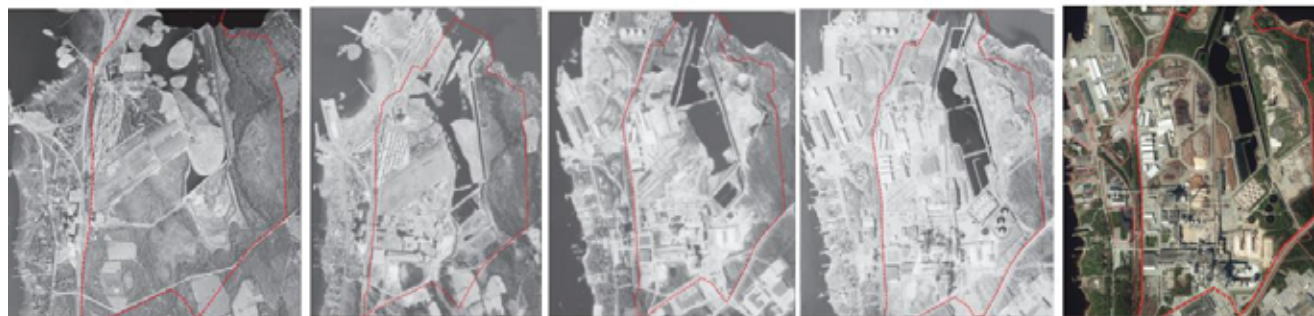
1943

1963

1982

1998

2012



Tilatorit Oy
Tila- ja kaavutorit

Alueen erityispiirteitä

Alueen kuvaus

- Erityispiirteitä (maan kohoaminen, ei vesijohtoa eikä viemärintiä, rakennukset ovat perustettu usein suoraan kalliolle).
- Kolme aluetta tai rakennusryhmittymää, joita erottaa lähimaisemassa tiheä sekametsä.
- Jokaisella huvilalla on rantayhteys ja venepaikka, vaikka ne sijaitsisivat ns. kuivan maan eli aluetta halkovan Hällörenintie metsän puolella (katso kuva).
- Huviloiden vuokra-alueet eivät ulotu rantaan, minkä vuoksi rannat ovat osittain pensoittuneet.
- Hällörenin pohjoinen niemi koskien Nordcapin ja UPM:n huvilaa, on määritelty asemakaavassa suojaviheralueeksi, jossa rakennuksia voidaan korjata uuteen rakennukseen verrattavalla tavalla. Mutta jos rakennus tuhoutuu tai puretaan, sitä ei saa korvata uudella.

Yksittäisten kohteiden kuvaukset

- Osa kohteista hyvin vaatimattomia, vaikka ne muodostavat kuitenkin yhdessä merkittävän kokonaisuuden historiallisen luonteensa, syntytapansa ja mittakaavallisen yhtenäisyyden ansiosta. Osa rakennuksista ja miljööt ovat arkkitehtonisesti kauniita.
- Osa rakennuksista on rakennettu saatavilla olleista materiaaleista, esim. tupakkalaatikoiden puutavarasta.
- Tyypillistä rakennuksille on, että ne ovat usein hyvin kapearunkoisina. Valtaosassa pieni koko on hyvin kuvaava.
- Tyypillisiä ovat myös huviloiden laajennukset ja erilaiset päärakennusmassan jatkokset, joka on voinut tapahtua myös ylöspäin muodostaen toisen kerroksen. Suuret lasikuistit ovat myös tyypillisiä, joskin valtaosa kuisteista on rakennettu ensiksi avokuisteiksi.
- Alueella on kaksi arkkitehdin suunnittelema villaa; Arvid Borgin? Hällörenintie 66 ja Runar Eklundin Hällörenintie 93.



Arvottaminen



Pisteet 8 (1,1,2,2,1,1)

Hällörenin huvila-alue on tavanomainen, mutta maakunnallisesti arvokas edustava aluekokonaisuus, jossa on säilynyt erilaisia teollistuvan kaupungin reuna-alueen kesäasumisen alkuperäisiä esimerkkejä käytössä 1820-luvulta nykypäivään, ja jonka kerroksiset tyypillisesti pienet ja vaatimattomat loma-asuinrakennukset sivurakennuksineen muodostavat kauniin yhtenäisen miljöön.

Harvinaisuus, ainutlaatuisuus ja kauneus

Alue on edustava, teollistuvan kaupungin lieve-alueelle meren rantaan syntynyt huvila-alue. Alueen melko vaatimattomat puurakenteiset huvilarakennukset ovat säilyneet pienimittakaavaisina melko vähin muutoksin ja vähäiset muutokset kuten erilaiset lisärakennukset ja jopa uusnikkarityyliset koristeaiheet ja -rakenteet tukevat kokonaisuutta. Alue on kaunis, vaikkakin kasvillisuuden aiheuttama peitteisyys muuttaa yhtenäisyyttä.

Historiallinen tyypillisuus alueelle (tyypillisuus)

Ympäristön muutosten, kuten maan kohoamisen, peitteisyyden lisääntymisen eläinten laiduntamisen loppumisen vuoksi ja rannan pensoittumisen sekä etenkin kaupunkiympäristön ja teollisuuden lähentymisen ja laajentumisen johdosta merkitys osana kaupunkikokonaisuutta on vähentynyt.

Edustavuus

Hällören on säilyttänyt roolinsa osana kaupunkirakennetta edustavana luonteeltaan vaatimattomana kaupungin reuna-alueen huvila-alueena. Alue on tärkeä, tyypillinen ja hyvin muuttumattomana säilynyt esimerkki Pietarsaaressä ja Pohjanmaalla.

Alkuperäisyys

Alkuperäistä vastaava huvilakäyttö on jatkunut alueella elävänä. Osin orgaaninen rakentamistapa ja vaihteleva arkkitehtuuri osin melko tavanomaisine vaatimattomine romanttisine rakennuksineen on säilynyt alueella. Alueen ominaispiirteet ovat selkeästi tunnistettavissa.

Historiallinen todistusvoimaisuus

Hällören historiallinen kehitys liittyy ilmiöön agraariyhteiskunnan muutoksesta kohti kaupungistumista ja kaupungeille luonteenpiirteisten osa-alueiden kehittymisestä hyvinvoinnin kasvusta kertovana ja tästä tietoa lisäävänä esimerkkinä.

Historiallinen kerroksisuus

Vaikka Hällörenin lähiympäristö on uudistunut voimakkaasti ja eri rakennusten rakennusosia on muutettu, näkyvissä olevat eri aikakausien rakenteet, materiaalit ja tyylipiirteet, jotka ilmentävät rakentamisen, hoidon ja käytön historiaa ja jatkuvuutta, ovat kerroksellisesti näkyvissä ja tulkittavissa.



Yhteenveto

Lähenevä teollisuus voi jopa parantaa Hällören huvila-alueen ja sen rakennusten säilymisen edellytyksiä.

Koska rakennusoikeutta ei voi osoittaa alueelle turvallisuuden ja mahdollisten ympäristöhaittojen vuoksi, edesauttaa tämä rakennusten säilyttämistä ja ylläpitoa. Huviloiden omistajien ei kannata purkaa mitään pois ns. korvausinvestointina, koska uutta ei voi rakentaa. Siksi alueen vaatimattomimmatkin huvilat ja varastot kannattaa korjata ja ylläpitää. Jokainen sukupolvi tuo kerroksellisesti usein oman pittoreskinkin kuorrutuksen tai koristelun alkuperäisiin huviloihin.

Luonnollisesti alueen merkittävyyden kannalta on pohdittava Hällören alueen ja koko Pietarsaaren syntymekanismeja. Merenkulku ja kauppa, sekä lähialueen laajeneva teollisuus on ylläpitänyt Pietarsaaren elinvoimaa ja luonnut tarpeen myös Hällören kaltaisille osin vaatimattomillekin huvila-alueille kaupungin lähes välittömässä läheisyydessä sen asukkaille ja työväestölle. Satama ja teollisuus on muodostunut ensin sille luontaiset edellytykset mahdollistamaan paikkaan. Hällören on muodostunut osin siten rinnakkaisena ilmiönä ja on alisteinen kaupungin kehittymisen ja teollisuuden syntymekanismeille.

Vaikka teollisuus laajenee ja lähenee Hällören huvila-aluetta, ei tällä ole merkittävää vaikutusta huvila-asutuksen säilyttämiselle nykytilanteessa. Välissä oleva kapeahkokin metsäalue ja suojavyöhyke on riittävä säilyttämään alueen miljöön ja sen omapiirteisen tunnelman. Laajenevaa teollisuusaluetta ja Hällören huvila-aluetta pitää tarkastella rinnakkaisina eikä toisiaan poissulkevinä eri alueina. Jonkinlainen kapeahkokin suojavyöhyke on suositeltava ja riittävä eri alueiden maisemalliseksi rajaamiseksi. Mahdollisena määräyksenä tulisi olla, että tämän suojavyöhykealueen puusto on säilytettävä, jotta riittävä peitteisyys säilyy.



Hällören Pietarsaari

Rakennuskohtaiset arviot ja
inventointitiedot

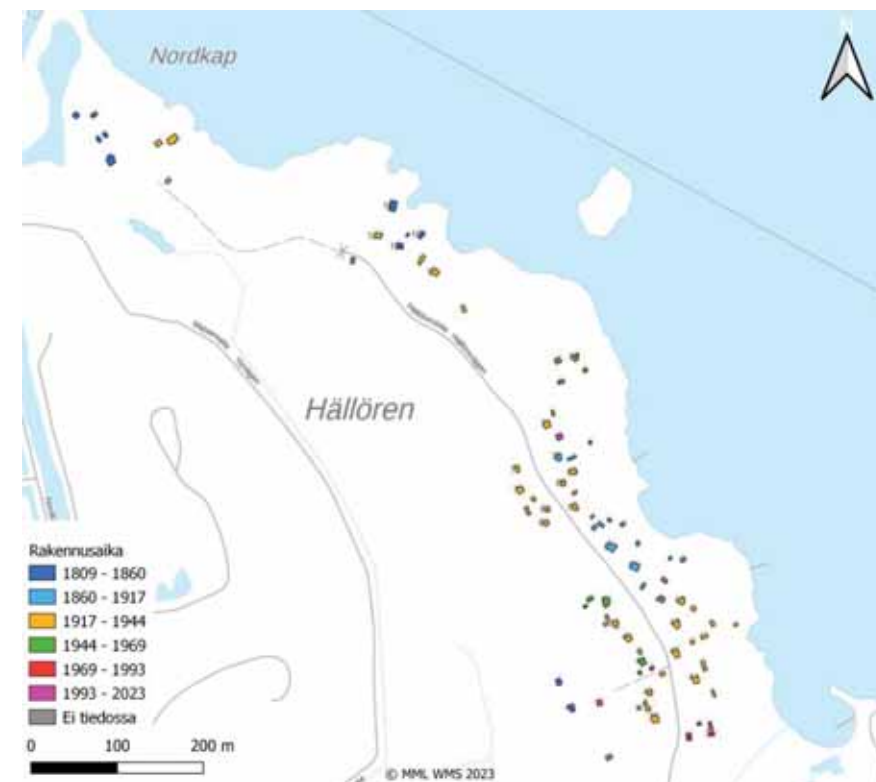
Kuvassa on Lingonbladin huvila
osoitteessa Hällörenintie 69.



Kohteet

Kartassa on nykyiset vuokrapalstojen numerot sekä rakennusaika päärakennuksen mukaan. Kohdekorteissa on aik. omistajatiedot, joista nykyiset omistajat on peitetty tietoturvasyistä.

3. Nordkap, Brunberg-Luther sjösidan, Ola,
3. UPM sjösidan,
4. Hällörenintie, Wallgren
- 4a. Hällörenintie 93, Eklund
5. Hällörenintie 79, Kecklund
7. Hällörenintie 75, Granholm
- 7a. Hällörenintie 73, Björklund
- 7b. Hällörenintie 65, Mattsson
- 7c. Hällörenintie 69, Lingonblad
8. Hällörenintie 61, L. Blomqvist
9. Hällörenintie 53, Westerlund
11. Hällörenintie 47, Salmu
12. Hällörenintie 45, Nyman
13. Hällörenintie 41, R. Blomqvist
19. Hällörenintie 74, Andersson-Marklund
20. Hällörenintie 72, Sjöberg
21. Hällörenintie 66, Högväg
25. Hällörenintie 52, Winberg
26. Hällörenintie 50, Ström
27. Hällörenintie 48, Wenman
28. Hällörenintie 46, Mäenpää
29. Hällörenintie 40, Perttula
30. Hällörenintie 38, R. Blomqvist
32. Hällörenintie 35, R. Blomqvist
49. Hällörenintie 49
55. *Hällörenintie 34 (ei ole/purettu)*
54. 57. Hällörenintie 42, P. Blomqvist



Päivytysinventointi ja kuvat Kai Tolonen 20.7.2023.
Inventointi Kurtén, Maria et. al. 2008.

Kohteet

Luokittelu lomarakennusten typologisten ja historiallisten kehitysvaiheiden mukaan.

A.	3.	Nordkap, Brunberg-Luther sjösidan, Ola, A
B.	3.	UPM sjösidan, D
(D.)	4.	Hällörenintie, Wallgren
B.	4a.	Hällörenintie 93, Eklund
E.	5.	Hällörenintie 79, Kecklund
B.	7.	Hällörenintie 75, Granholm
C.	7a.	Hällörenintie 73, Björklund
D.	7b.	Hällörenintie 65, Mattsson
C.	7c.	Hällörenintie 69, Lingonblad
B.	8.	Hällörenintie 61, L. Blomqvist
B.	9.	Hällörenintie 53, Westerlund
C.	11.	Hällörenintie 47, Salmu
F.	12.	Hällörenintie 45, Nyman
C.	13.	Hällörenintie 41, R. Blomqvist
D.	19.	Hällörenintie 74, Andersson-Marklund
D.	20.	Hällörenintie 72, Sjöberg
D.	21.	Hällörenintie 66, Högväg
E.	25.	Hällörenintie 52, Winberg
D.	26.	Hällörenintie 50, Ström
D.	27.	Hällörenintie 48, Wenman
E.	28.	Hällörenintie 46, Mäenpää
C.	29.	Hällörenintie 40, Perttula
D.	30.	Hällörenintie 38, R. Blomqvist
F.	32.	Hällörenintie 35, R. Blomqvist
F.	49.	Hällörenintie 49
	55.	<i>Hällörenintie 34 (ei ole/purettu)</i>
(A./D.)	54. 57.	Hällörenintie 42, P. Blomqvist

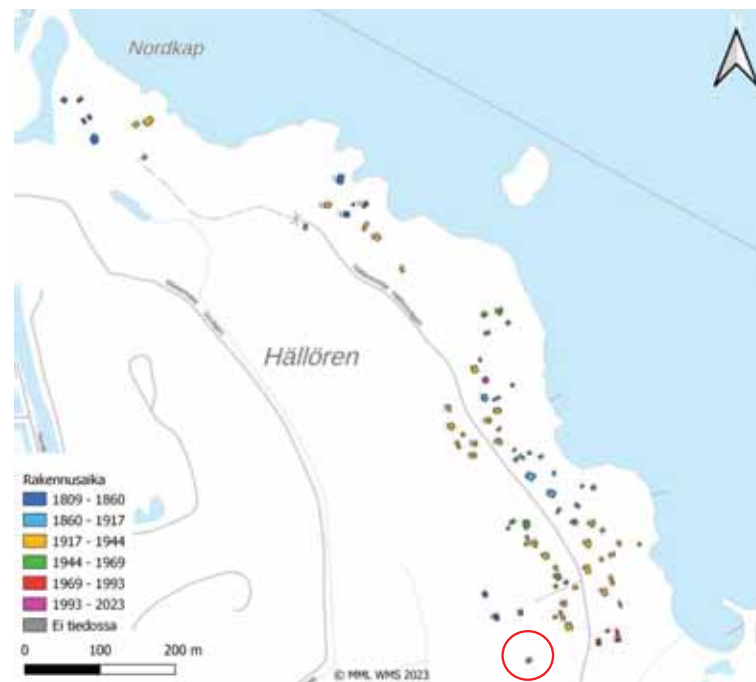
- A. 1800-I alkupuoli porvariston ja yläluokan huvila-asuminen (kuvaavat piirteet kaupungin läheisyys, uusklassismi, kertaustyylit, arkkitehtisuunnittelu matkojen esikuvien tuloksena, sveitsiläistyylit, mallikirjat, puuleikkaukset, näkötornit)
- B. 1800-luvun ja 1900-luvun vaihe Erämaahuvilat (kuvaavat piirteet talonpoikaisuus, jugend, sveitsiläistyylit, paljas hirsipinta)
- C. 1900-luvun alkupuoli (kuvaavat piirteet siirtolapuutarhat, kesämaja-alueet työväestölle)
- D. 1920-1930-luvut Funktionalismi ja viikonloppumajat (kuvaavat piirteet autoilu, työväestön mökkeily alkaa, ensimmäiset tunturimajat)
- E. 1940-1950-I jälleenrakennuskausi (tyypilliset piirteet luontoromanttinen kausi ja maanläheisyys, saunamökkit, sana kesämökki, talvikäyttöisyys)
- F. 1960-I Modernismi ja rationaalisuus (tyypilliset piirteet mataluus, loiva katto, lyhyet räystäät, horisontaalisuus, pelkistetty sisustus ja suuret lasi-ikkunat, vaatimattomuus)

1959 Rakennuslaki –voimaan, mikä on edellyttänyt rakennuslupaa

Hällörenintie 34

Rakennusta ei löytynyt tai sitä ei ole.

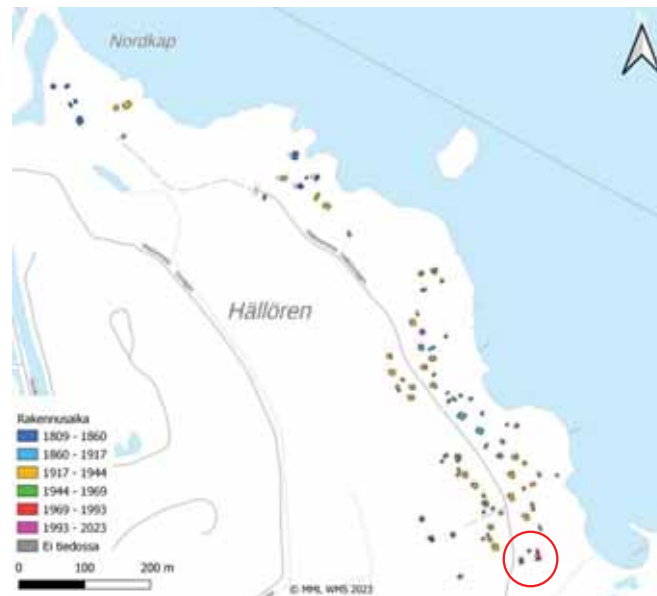
(Palsta 55).



Hällörenintie 35 R. Blomqvist

Pisteet 1 (0,0,1,0,0,0)

Rakennukset kuuluvat maakunnallisesti arvokkaaseen Hällörenin huvilamiljöökokonaisuuteen. Hällörenintien rannan puolella sijaitseva kahden tallin, saunan, nukkuma-aitan ja harmaan hirsinavetan arvo on lähinnä alkuperäistä, tai sitä vastaavan käytön ja pienimitta-kaavaisen ja orgaanisen rakentamistavan kerroksellisenä jatkumona Hällörenin alueella. Roger Blomqvist osti Wilhelm Schaumann Ab:lta entisen Portinin saunan tontilta 2, siirsi sen jään päällä ja muutti sen nukkuma-mökiksi vuosina 1978-79 palstalle 32. Käsin veistetty harmaa aitta on ostettu Schaumanin Ab:n "Kecklundin lindorista". Sauna on rakennettu oven yläpuolisen vuosiluvun mukaan vuonna 1996.



Päivätyöinventointi ja kuvat Kai Tolonen 20.7.2023.
Inventointi Kurtén, Maria et. al. 2008.



Hällörenintie 38, R. Blomqvist

Pisteet 5 (1,1,1,2,0,0)

Rakennukset kuuluvat maakunnallisesti arvokkaaseen Hällörenin huvilamiljöökokonaisuuteen. Hällörenintien metsän puolella sijaitseva rationaalisia tai funktionaalisia piirteitä omaava sopusuhtainen tiilikatteinen huvilarakennus on rakennettu vuonna 1936 vuotta aikaisemmin vuokratulle palstalle 30.

1940-luvun lopulla avokuisti muutettiin lasikuistiksi. 1950-luvulla entinen ulkorakennus muutettiin nukkumaitaksi, joka sittemmin on purettu. Aikaisemmin rakennus on ollut keltainen valkoisin nurkkalaudoin ja punaisin ikkunapuitteineen. Ulkorakennuksen tilalla on höylähirsinen sauna.

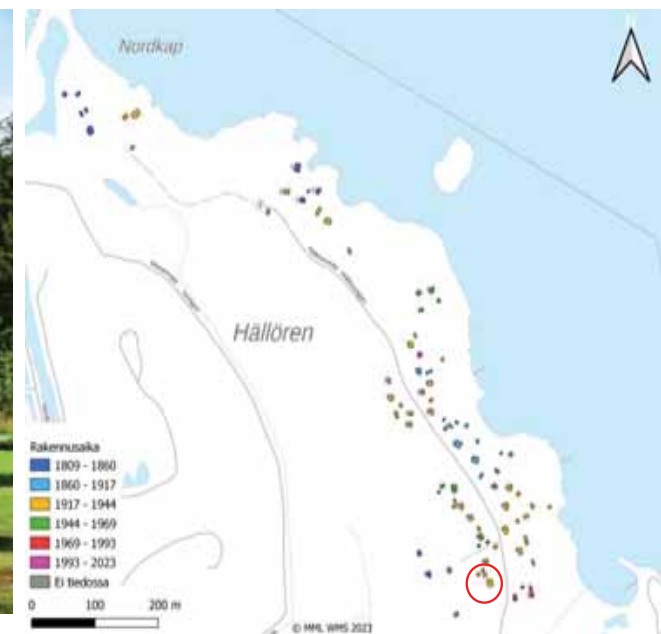
Omistajat:

1935-2002 Erik ja Gurli Blomqvist

2002-2003- Roger Blomqvist, kaupalla

Päivitysinventointi ja kuvat Kai Tolonen 20.7.2023.

Inventointi Kurtén, Maria et. al. 2008.

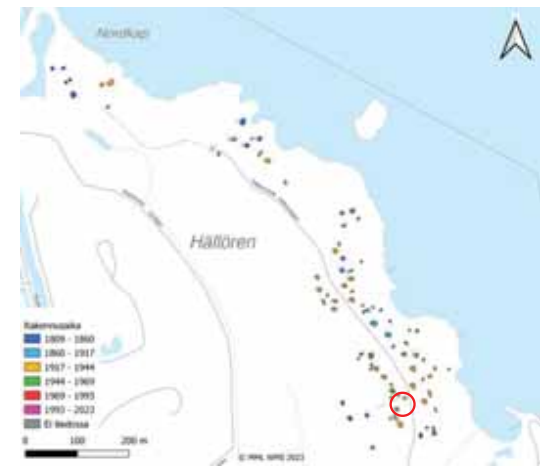


Hällörenintie 40 Perttula

Pisteet 4 (1,1,1,1,0,0)

Rakennukset kuuluvat maakunnallisesti arvokkaaseen Hällörenin huvilamiljöökokonaisuuteen. Hällörenintien metsän puolella sijaitseva viistonurkkaisen kuistin ja kerroksellisia lisäyksiä omaava harjakattoinen kesähuvila on rakennettu vuonna 1930.

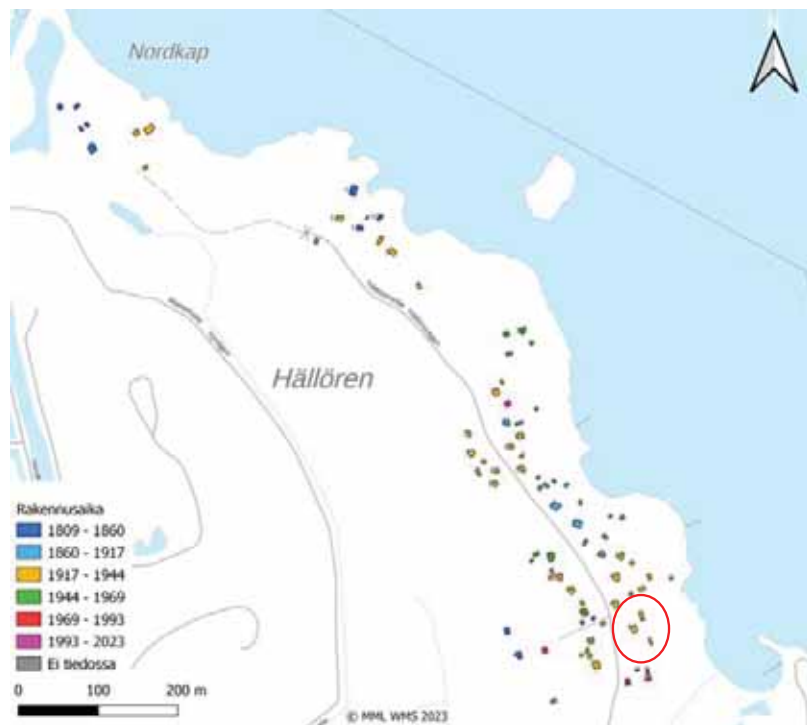
Vuokrapalstalla 29 on kesähuvila ja ulkorakennus. Toinen ulkorakennus ja autotalli on mahdollisesti maastohavaintojen perusteella purettu.



Hällörenintie 41 R. Blomqvist

Pisteet 4 (1,1,1,1,0,0)

Rakennukset kuuluvat maakunnallisesti arvokkaaseen Hällörenin huvilamiljöökokonaisuuteen. Hällörenintien rannan puolella sijaitseva vaatimaton kerroksellinen idyllinen mansardikattoinen kaksikamarinen huvilarakennus, jonka pihapiiriin kuuluu talousrakennuksen ohella kaksi pienempää nukkuma-aittaa tai mökkiä.



Hällörenintie 41 R. Blomqvist

Vuokrapalstalla 13 sijaitsee on kaksi pientä kesähuvilaa, pikkumökki ja ulkorakennus. Kesähuvila on rakennettu vuonna 1924. Rakennuksessa oli avokuisti vuoteen 1991. Pienemmän mökin rakensi noin 1950 Saida sisar Gunvor Stürmer, joka oli osastonhoitajana sairaalassa Ahvenanmaalla.

Aikaisemmat omistajat:

Alfred Krovqvist oli vuokrannut palstan luultavasti jo vuonna 1912 vuoden 1919 kartoitusmittauksen mukaan.

Postimies Alfred Kronqvist

Sikarimestari August ja Olga Stürmer, kauppa

Saida (os. Stürmer) ja Einar Grägg, perintö

1988-1989/1990 Margareta (os. Grägg) Arho, perintö



Hällörenintie 42

P. Blomqvist

Pisteet 8 (2,1,1,2,1,1)

Rakennukset kuuluvat maakunnallisesti arvokkaaseen Hällörenin huvilamiljöökokonaisuuteen. Rakennukset sijaitsevat Hällörenintien metsän puolella (palstat 54 ja 57). Alueen vanhimman rakennuksen, kerroksellisen kesähuvilan oletetaan olevan 1800-luvun alusta. Myös lato ja leikkimökki edustavat alkuperäistä perinteistä huvilarakentamista. Uutta rakennuskantaa edustavat höylähirsirakenteiset saunatupa ja puuC. Myös pienehkö pesulamökki meren rannalla on osa kokonaisuutta. Tosin se kuuluu nykyisin Hällörenintie 45 pihapiiriin (Palsta 11).

Karl Salomon Lindskogilla oli peltoa, niittyjä ja peltoja Hällörenissä, mikä käy ilmi J.G. Danielsonin Pietarsaaren kaupungin kartasta vuodelta 1829. Hällörenin alueella oli lehmiä aina toiseen maailmansotaan saakka. 1800-luvulla niitylle rakennettiin pieni mökki aamu- ja iltalypsyjen odotusta varten. Tämä rakennus muutettiin myöhemmin kesähuvilaksi. Huvilaan lisättiin kaksi huonetta kahdessa tasossa 1900-luvun alkupuolella ja lisäksi vielä yksi huone alkuperäisen osan päälle vuonna 1926.

Aikaisemmassa inventoinnissa mainituista navetasta tai maakellarista ei ollut havaintoja maastossa. Pihapiirin tehdasalueen puoleinen peltoalue näyttää metsittyneen sotien jälkeisen ilmakuva-aineiston perusteella.



Päivitysinventointi ja kuvat Kai Tolonen 20.7.2023.
Inventointi Kurtén, Maria et. al. 2008.

Hällörenintie 42 P. Blomqvist

Aiemmat käyttäjät/omistajat:

1829 Karl Salomon Lindskog

1910 pastori J E Söderman

1910-1920 sotilasmestari Jakob Peltonen, kauppa

1920-1935 kauppias Anders Vilhelm Blomqvist, kauppa

1935-1972 leski Sofia Evelina Blomqvist

1972-1995 Blomqvist Per , oik. om.

Vuonna 1955 kaupungin omistaman palstan 57:n eteläosa myytiin Valdemar Nylundille.

Vuonna 1973 kaupunki lunasti alueen.



Tilatohtorit Oy
Tila- ja kaavatohtorit

Päivysisinventointi ja kuvat Kai Tolonen 20.7.2023.
Inventointi Kurtén, Maria et. al. 2008.

Hällörenintie 45 Nyman

Pisteet 3 (1,1,1,0,0,0)

Rakennukset kuuluvat maakunnallisesti arvokkaaseen Hällörenin huvilamiljöökokonaisuuteen. Hällörenintien rannan puolella sijaitseva kesähuvila on rakennettu vuonna 1929 ja rakennettu uudelleen vuoden 1959 tulipalon jälkeen.

Vuokrapalstalla 12 on kesähuvila ja "pikkumökki". Lähempänä rantaa sijaitsevat ulkorakennus ja autotalli.

Vuonna 1921 tontilla oli pieni kesämökki. Vuonna 1929 Jakob Peltonen osti mökin Rosasholmenin saarelta ja siirsi sen palstalle. Vuonna 1959 sen pärekatto syttyi tuleen, yläkerta ja osa alemmasta kerroksesta paloivat.

Korjauksen aikana kesähuvila sai nykyisen muotonsa. Ulkorakennus on rakennettu venevajaksi 1950-luvulla.

Omistajat ja haltijat:

1921, Sandvik

1921-? sotilasmestari Jakob Peltonen, kauppa

Peltosen perikunta

1940-luvulla paikka vuokrattiin Eckertin perheelle muutamaksi vuodeksi.

1959- Eine (os. Peltonen) Nyman, lunastettu sisaruksilta



Päivitysinventointi ja kuvat Kai Tolonen 20.7.2023.
Inventointi Kurtén, Maria et. al. 2008.



Tilatohtorit Oy
Tila- ja kuvatohtorit

Hällörenintie 46 Mäenpää

Pisteet 4 (1,1,1,1,0,0)

Rakennukset kuuluvat maakunnallisesti arvokkaaseen Hällörenin huvilamiljöökokonaisuuteen. Hällörenintien metsän puolella sijaitseva tyypillisiä 1950-luvun tyylipiirteitä omaava kesähuvila on rakennettu vuonna 1962.

Vuokrapalstalla 28 on kesähuvila, sauna, ulkorakennus, navetta ja leikkimökki.

Omistajat:

n. 1920-1959/1962 Jakob Peltonen,
vain tontin osalta 1959/1962-1986 Doris ja Tor Wenman
1986- Maja Mäenpää, kaupalla.



Hällörenintie 47 Salmu

Pisteet 4 (1,1,1,1,0,0)

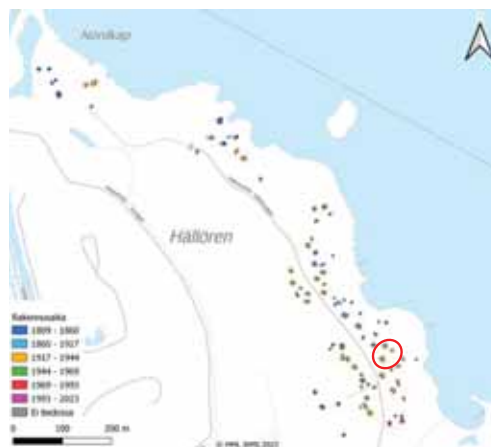
Rakennukset kuuluvat maakunnallisesti arvokkaaseen Hällörenin huvilamiljöökokonaisuuteen. Hällörenintien rannan puolella sijaitsevalla vuokrapalstalla 11 on kaksi kesähuvilaa, sauna ja kaksi ulkorakennusta.

Vanhempi kesähuvila on 1930-luvulta. Vuonna 1918 kartoitusmittauksessa, palsta vuokrattiin työläinen Henrik Forsmanille. Kartasta näkyy, että tontilla oli talo.

Evert Forsman rakensi kesähuvilan luultavasti 1930-luvulla.

Aikaisempi huvila oli luultavasti 1800-luvulta. Puretussa mökissä oli yksi huone alakerrassa ja yksi huone yläkerrassa. 1900-luvun alussa vastapäätä oleva mökki kuului kokonaisuuteen. Alf ja Ebba rakensivat uuden kesähuvilan vuonna 1957. Sauna on rakennettu 1970-luvulla.

Rakennusten aikaisempi väri oli keltainen valkoisin nurkkalaudoin (1930-l) ja vuonna 1957 rakennetun rakennuksen väri oli siniharmaa, valkoisin nurkkalaudoin (1957). Keltainen sävy on näkyvissä edelleen pienessä vajarakennuksessa.



Hällörenintie 47, Salmu

Omistajat:

(Evertin ja Henrikin isä) Forsman

Evert Forsman

Alf ja Ebba Forsman

1992/1993-1995 Ahti Salmu ja Erkki ja Margot Salmu, kaupalla

1995- Erkki ja Margot Salmu, kaupalla



Päivitysinventointi ja kuvat Kai Tolonen 20.7.2023.
Inventointi Kurtén, Maria et. al. 2008.

Hällörenintie 48 Wenman

Pisteet 4 (1,1,1,1,0,0)

Rakennukset kuuluvat maakunnallisesti arvokkaaseen Hällörenin huvilamiljöökokonaisuuteen. Hällörenintien metsän puolella sijaitseva kesähuvila on rakennettu vuonna 1936. Vuokrapalstalla 27 on harjakattoiset kesähuvila ja ulkorakennus.

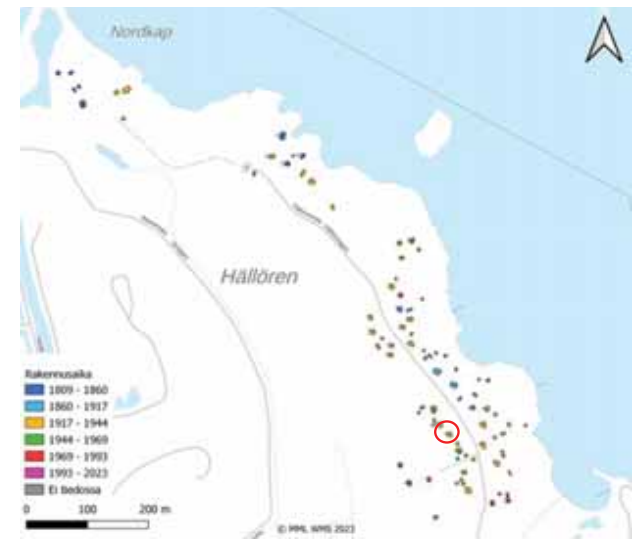
Perustuksen porakivet on tuotu rannalta. Päärakennus rakennettiin 1900-luvun alussa mökiksi Henrik Forsmanin veljelle Evertille, jolla oli kesähuvila tien toisella puolella palstalla nro 11.

Omistajat ja haltijat:

(mökki tontin 11 vieressä)

1933/1934-Henrik ja Elsa Forsman

1978 - Doris (os. Forsman) ja Tor Wenman



Hällörenintie 49

Pisteet 3 (1,1,1,0,0,0)

Rakennukset kuuluvat maakunnallisesti arvokkaaseen Hällörenin huvilamiljöökokonaisuuteen. Hällörenintien rannan puolella sijaitsevaan pihapiiriin (palsta 10) kuuluu pieni, ikkunoiden muodon perusteella 1940-50-luvulla rakennettu pienehkö harjakattoinen huvilarakennus, talous- ja saunarakennuksineen. Puusäleaita kuuluu olennaisena kokonaisuuteen. Luoteisen päätyoven kehysportaali on yksinkertaisuudessaan varsin komea.

(Hällörenintie 49 vuoden 2008 inventointi ei ollut saatavilla taustatiedoissa).



Päivitysinventointi ja kuvat Kai Tolonen 20.7.2023.
Inventointi Kurtén, Maria et. al. 2008.

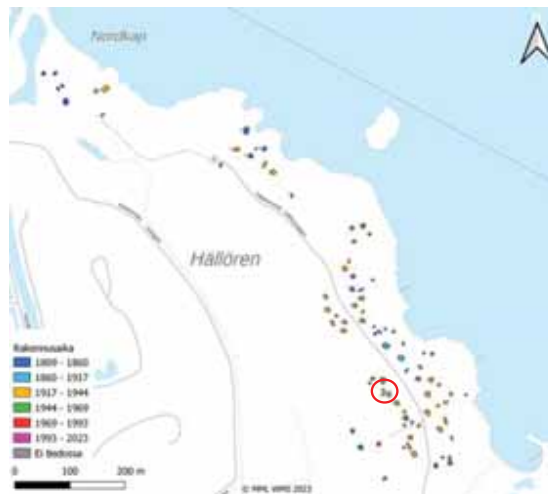
Hällörenintie 50 Ström

Pisteet 4 (1,1,1,1,0,0,)

Rakennukset kuuluvat maakunnallisesti arvokkaaseen Hällörenin huvilamiljöökokonaisuuteen. Hällörenintien metsän puolella sijaitseva harjakattoinen huvila on rakennettu vuosina 1935-1936. Vuokrapalstalla 26 on kesähuvila ja höylähirsinen pieni sauna.

Työmies J. Eklund vuokrasi palstan ja rakensi talon ympärivuotiseen asumiseen. Hänen isänsä ja kaksi poikaansa työskentelivät Alholmenin sahalla.

Omistajat:
J. Eklund
Laituri (rouva Strömin tytär), kaupalla
Stig Ström, kaupalla



Hällörenintie 52 Winberg

Pisteet 2 (0,1,1,0,0,0)

Rakennukset kuuluvat maakunnallisesti arvokkaaseen Hällörenin huvilamiljöökokonaisuuteen. Hällörenintien metsän puolella sijaitseva tiilikatteinen kesähuvila on rakennettu vuonna 1948. Vuokrapalstalla 25 on kesämökki, nukkumamökki ja ulkorakennus.

Ester ja Alexander Westerlundeilla oli maalaistalo, palstalla 9 tien toisella puolella. Heidän poikansa Bror ja hänen vaimonsa Signe purkivat maalaistalon ja rakensivat nykyisen kesämökin vuonna 1948 ja pulpettikattoisen nukkumamökin vuonna 1952.

Omistajia:

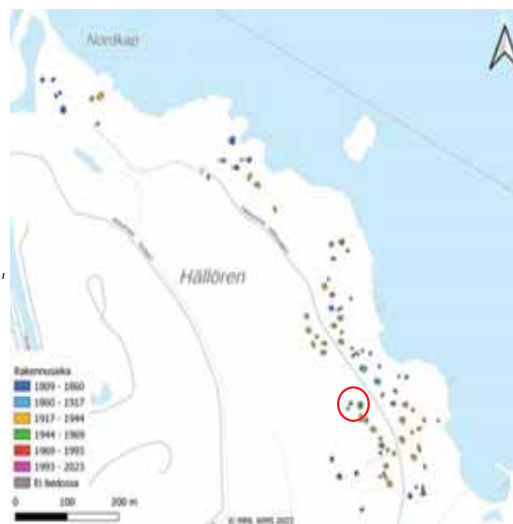
(Ester ja Alexander Westerlund, maalaistalo tontin
9 vieressä)

Bror ja Signe Westerlund

Ulla-Mi ja Lars Blomqvist, kaupalla

1972-1983 Ruotsissa asuva Purmolainen Bror Högbacka,
kaupalla

1983 - Stig-Erik Winberg, kaupalla



Päivysisinventointi ja kuvat Kai Tolonen 20.7.2023.
Inventointi Kurtén, Maria et. al. 2008.

Hällörenintie 53 Westerlund

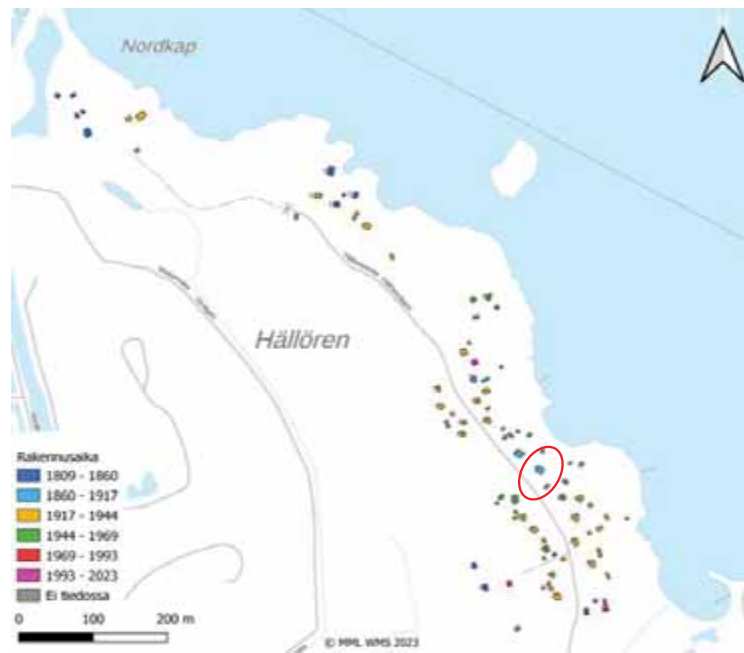
Pisteet 5 (1,2,1,1,0,0)

Rakennukset kuuluvat maakunnallisesti arvokkaaseen Hällörenin huvilamiljöökokonaisuuteen. Hällörenintien rannan puolella sijaitseva vanhin rakennus on rakennettu n. 1900. Vuokrpalstalla 9 on kesähuvila, pikkumökki, ulkorakennus ja leikkimökki. Rimasäleaita portteineen kuuluu olennaisena pihapiiriin ja miljöökokonaisuuteen.

Huvila on piirrettynä Onni Walleniuksen Pietarsaaren kaupungin kiinteistökartalle vuodelta 1906. Helena Jansson osti n. 1900 saariston luodolta maitotuvan ja siirsi sen vuokrpalstalle. Hänen vävynsä Alex Westelund Kovjoelta rakensi siihen keittiön, huoneen, kuistin sekä ullakkokerroksen neliruutuisine ikkunoineen. Aiemmin vastapäätä palstalla 25 oleva mökki kuului kokonaisuuteen.

Omistajat:

noin 1900 - Helena Jansson
Ester (os. Jansson) ja E. Alex Westerlund
1956-1974 Veli Westerlund
1974 - Signe Westerlund
Christian Westerlund



Päivitysinventointi ja kuvat Kai Tolonen 20.7.2023.
Inventointi Kurtén, Maria et. al. 2008.



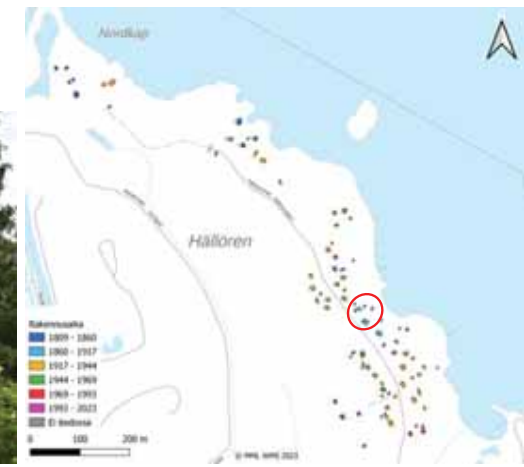
Hällörenintie 61

L. Blomquist

Pisteet 6 (2,1,2,1,0,0)

Rakennukset kuuluvat maakunnallisesti arvokkaaseen Hällörenin huvilamiljöökokonaisuuteen. Hällörenintien rannan puolella sijaitseva kesähuvila on rakennettu n. 1910-1912. Vuokrapalstalla 8 on kesähuvila, jolla on näyttävä lasiveranta, nukkumamökki, kaksi ulkorakennusta ja leikkimökki. Rimasäleaita portteineen kuuluu olennaisena pihapiiriin ja miljöökokonaisuuteen.

Kesähuvilan rakensi vuosina 1910-1912 Amerikkaan muuttanut mahdollisesti tullissa työskennellyt Nylund. Johtaja Karl Leander vuokrasi vuonna 1929 rakentamattomat palstat 22, 23 ja 24 tien toisella puolella. Heidenberg rakennutti 1930-luvulla saunan rannalle ja ulkorakennuksen. Vuonna 1963 huvila peruskorjattiin ja sauna muutettiin nukkumamökiksi. Leikkimökki on rakennettu samana vuonna. Pihapiirissä on myös uudehko pyöröhirsinen sauna.



Hällörenintie 61 L. Blomquist

Omistajat ja haltijat:
noin 1910 – Nylund, mahdollisesti pastori Immanuel Backman
1930-luvulla Karl Lenander
1930-luvulla Heidenberg
1930-luvulla mahdollisesti Wirenius
1930-luvulta –n.1940-luvun loppuun rakennusmestari Sandström
1963 lääkäri Knut Hoffstedt
1963 Lars ja Ulla-Mie Blomqvist, kaupalla



Hällörenintie 65 Mattsson

Pisteet 4 (1,1,1,1,0,0)

Rakennukset kuuluvat maakunnallisesti arvokkaaseen Hällörenin huvilamiljöökokonaisuuteen. Hällörenintien rannan puolella sijaitseva kesähuvila on rakennettu vuonna 1922. Vuokrapalstalla 7b on kesähuvila, ulkorakennus ja leikkimökki.

Leipuri Emil Mattson vuokrasi 844 m² palstan Hällörenistä vuonna 1918. Myöhemmin vuokrattiin lisämaata. Kolmen alaikäisen lapsen leskeksi jäänyt ja poliisiasemaa siivonnut Selma osti Källbystä mökin. Hänen isänsä ja poliisityökaverit pystyttivät sen palstalle vuonna 1922. Selma Mattssonilla oli myös lehmiä ja eläinsuojia.

Mökin pärekatto paloi vuonna 1941 ja se korvattiin rivipeltikatteella. Vuonna 1971 rakennettiin uusi huopakatteinen kuisti ja huvila vuorattiin pystylomalaudoituksella. Vuonna 1989 rakennettiin uusi pieni ulkorakennus.

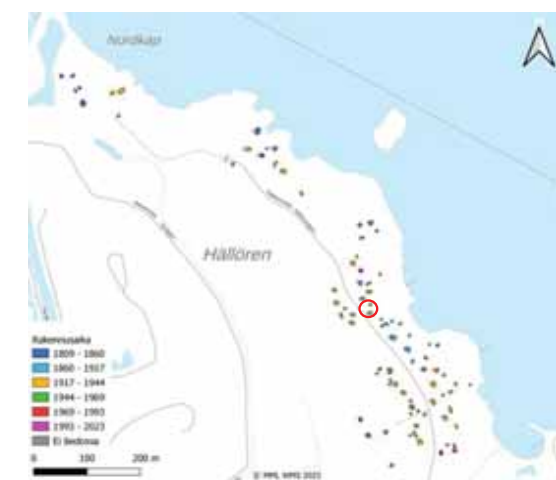
Omistajat:

1983 1918-?, leipuri Emil ja Selma Mattson?

1953 leski Selma Mattson

1953-1983 Sven ja Irene Mattson, kaupalla

Irene Mattson



Tilatohtorit Oy
Tila- ja kaavatohtorit

Päivytysinventointi ja kuvat Kai Tolonen 20.7.2023.
Inventointi Kurtén, Maria et. al. 2008.

Hällörenintie 66 Högväg

Pisteet 4 (1,1,1,1,0,0)

Rakennukset kuuluvat maakunnallisesti arvokkaaseen Hällörenin huvilamiljöökokonaisuuteen. Hällörenintien metsän puolella kallioisella pienellä mäellä sijaitseva Arvid Borgin piirtämä avokuistillinen mansardikattoinen kesähuvila on rakennettu vuonna 1936. Kokonaisuuteen kuuluu myös höylähirsinen vuonna 1970-luvulla rakennettu nukkumamökki ja ulkorakennus (palsta 21) sekä laituri rannalla Hällörenintien toisella puolella.

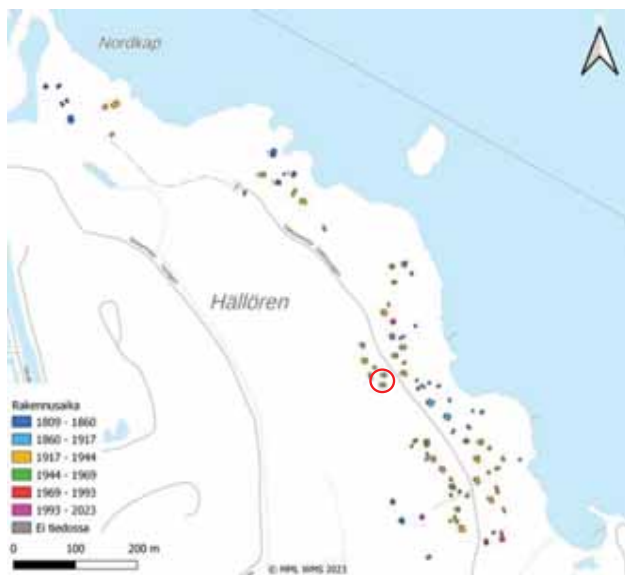
Omistajat:

Kauppias Sofia Rostén vuokrasi tontin vuonna 1929.

1936-1944 Verner Holländer (Jens Högvägin setä)

1944-1957 Sigrid Lindström, (Porvoo), kaupalla

1957- Marita (os. Lindström) ja Jens Högväg, perintö



Päivysisinventointi ja kuvat Kai Tolonen 20.7.2023.
Inventointi Kurtén, Maria et. al. 2008.

Hällörenintie 69 Lingonblad

Pisteet 5 (2,1,1,1,0,0)

Rakennukset kuuluvat maakunnallisesti arvokkaaseen Hällörenin huvilamiljöökokonaisuuteen. Hällörenintien rannan puolella sijaitseva vanhempi kesähuvila on rakennettu vuosina 1925-1926. Vuokrapalstalla 7c on kaksi pientä kesähuvilaa ja ulkorakennus.

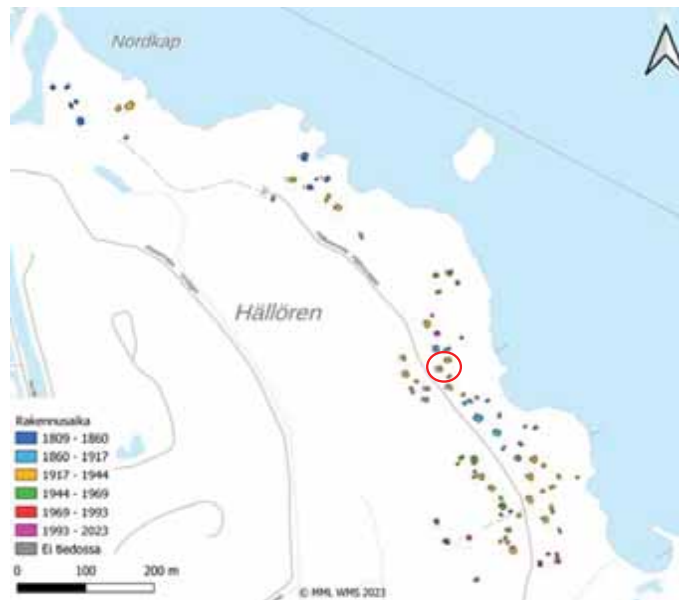
Felix Lingonblad rakensi vuosina 1925-1926 kesähuvilan, jossa oli yksi huone alakerrassa ja yksi huone yläkerrassa. Myös Jens Högvägin isä oli mukana rakentajana. Pastori Fredriksson rakensi toisen kaksihuoneisen yksikerroksisen kesähuvilan pihapiiriin vuonna 1939.

Ulkorakennuksessa näkyy hyvin kuinka rakentamisessa käytettiin saatavilla olevia materiaaleja. Rakennuksen ulkokuori on naulattu ilmeisesti laatikoiden kansilautoista.

Omistajat:

1921-1972 tehdastyöläiset Felix ja Emilia Lingonblad.

1972 Lingonblad in perikunta



Hällörenintie 72 Sjöberg

Pisteet 4 (1,1,1,1,0,0)

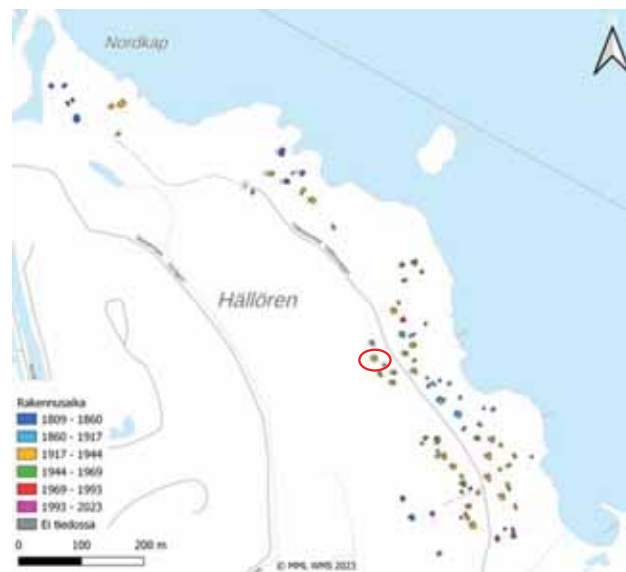
Rakennukset kuuluvat maakunnallisesti arvokkaaseen Hällörenin huvilamiljöökokonaisuuteen. Hällörenintien metsän puolella pienellä mäellä sijaitseva kesähuvila on rakennettu 1930-luvulla, luultavasti vuonna 1936. Aikaisemman inventoinnin mukaan vuokratallilla 20 on ollut kesähuvila, nukkuma-aitta, ulkorakennus (talli) ja leikkimökki. Edellisen inventoinnin jälkeen avokuisti on muutettu umpikuistiksi ja pienempi nukkuma-aitta on mahdollisesti purettu.

Omistajat:

1929- maatalon omistaja Evert Fellman?

1956 - leipuri Kurt Sjöberg

1956 räätäli Sjövall



Hällörenintie 73 Björklund

Pisteet 5 (1,1,2,1,0,0)

Rakennukset kuuluvat maakunnallisesti arvokkaaseen Hällörenin huvilamiljöökokonaisuuteen. Vuokrapalstalla 7a on kesähuvila, ulkorakennus ja sauna. Hällörenintien rannan puolella sijaitseva vanhin kesähuvila rakennus tai sen osa olisi verokirjan mukaan vuodelta 1871.

Kesähuvila on puoliksi hirsirakenteinen ja puoliksi rankarakenteinen. Huvilan katto on uusittu tiilikuvioiseksi profiilipeltikatteeksi edellisen vuoden 2005 inventoinnin jälkeen.

Palstalla on ollut ulkorakennus jo vuonna 1936. Ulkorakennus on uusittu vuonna 1976. Sauna on rakennettu vuonna 1987.

Palstasta 7 erotetusta osasta nimeltä 7a on maininta rakennuksesta 1936 kartoitussmittauksessa.

Omistajat:

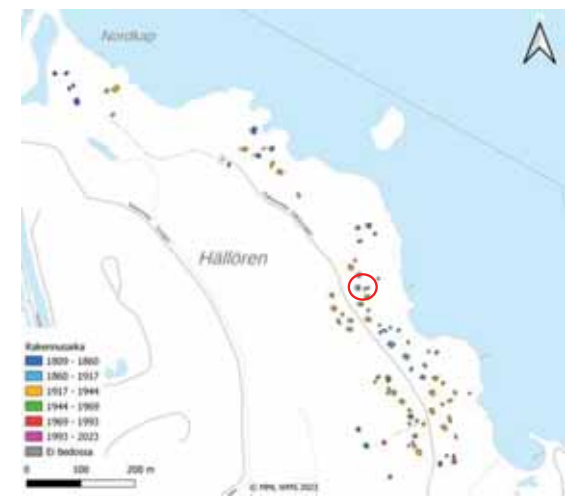
noin 1915-1956 Matilda Käld

1956-1963 Rukoustaloyhdistys Bethania rf

1963-1986 Axel Björklund



Päivysisinventointi ja kuvat Kai Tolonen 20.7.2023.
Inventointi Kurtén, Maria et. al. 2008.



Hällörenintie 74 Andersson-Marklund

Pisteet 4 (1,1,1,1,0,0)

Rakennukset kuuluvat maakunnallisesti arvokkaaseen Hällörenin huvilamiljöökokonaisuuteen. Hällörenintien metsän puolella pienellä mäellä sijaitseva mansardikattoinen nikkarityylinen kesähuvila on rakennettu noin vuonna 1930. Vuokrapalstalla 19 on nykyään kesämökki ja ulkorakennus. Johannes Lindholm vuokrasi tontin vuonna 1929.

Huvilan päädyssä on sopusuhtainen puolikkaan mutterin muotoinen kuisti. Uudehkossa puuessa on turvekatto. Ulkorakennus lienee on purettu edellisen vuoden 2005 jälkeen.

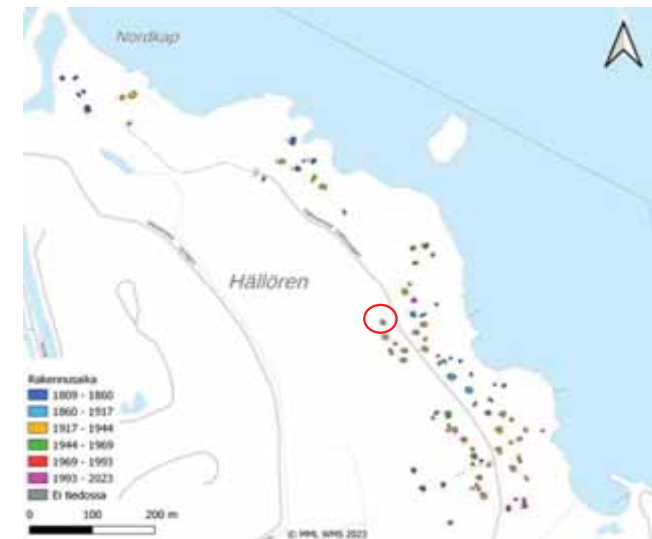
Omistajat:

1929-? puuseppä Johannes Lindholm

1990-luvun alussa Johan Lindholm, perintö

1990-luvun alkup.-2003 Patrik Forsberg ja Gunilla Sjöberg, kaupalla

2003 - Mika Andersson ja Ann-Katrin Marklund, kaupalla



Päivitysinventointi ja kuvat Kai Tolonen 20.7.2023.
Inventointi Kurtén, Maria et. al. 2008.



Hällörenintie 75, Granholm

Pisteet 5 (1,2,1,1,0,0)

Rakennukset kuuluvat maakunnallisesti arvokkaaseen Hällörenin huvilamiljöökokonaisuuteen. Hällörenintien rannan puolella sijaitsevalla vuokrapalstalla 7 on kesähuvila, sauna, ulkorakennus ja leikkimökki. Viimeistään 1920-luvulla rakennetussa muutoin vaatimattomassa huvilarakennuksessa on komea kuisti ja lasiterassi.



Hällörenintie 75, Granholm

Sauna on rakennettu vuonna 1999 ja sen aikaisemmin avoterassina ollut kuisti on lasitettu.

7 palstasta erotettiin palsta 7a jo vuonna 1936.

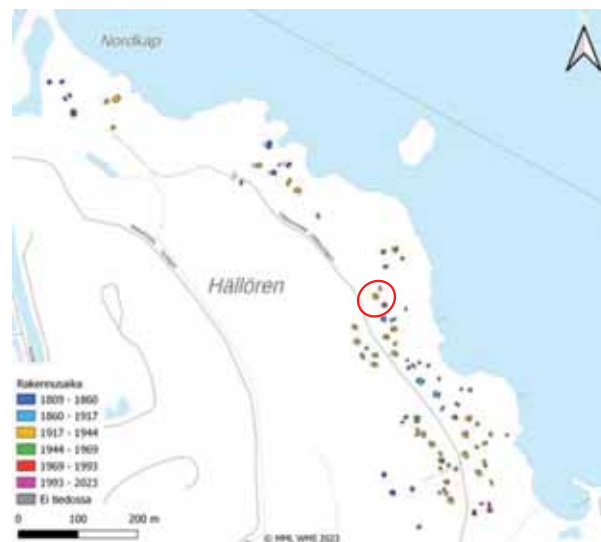
Omistajat:

Rika Johansson

Karin (s. Holländer) ja Einar Johansson/myöhemmin Sandsund

Olof Sandsund perikunta

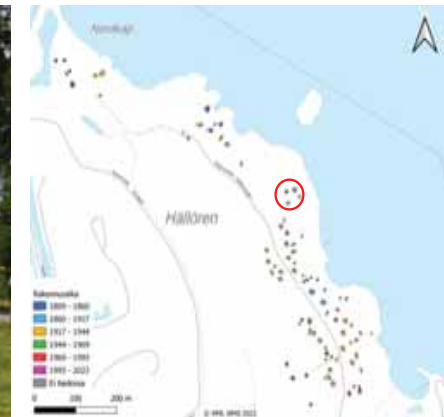
Gustav Granholm



Hällörenintie 79, Kecklund

Pisteet 3 (1,1,1,0,0,0)

Rakennukset kuuluvat maakunnallisesti arvokkaaseen Hällörenin huvilamiljöökokonaisuuteen. Hällörenintien rannan puolella sijaitsevalla vuokrapalstalla 5 on pieni kesähuvila ja ulkorakennus. Kesähuvila rakennettiin Armirohusetin rakennusvaiheessa 1940-luvun alkupuolella siirtämällä Storgatanin ja Kanalesplanadenin kulmauksen kasarmin toinen kerros (mahdollisesti voi olla myös ulkorakennus) huvilaksi alueelle. Ulkorakennus on muokattu tontin vanhasta mökistä 1950-luvun alussa. Rannalle ulottuva määräala oli aikaisemmin kaksi kertaa suurempi ulottuen tielle asti. Viereisellä nyt tyhjällä palstalla oli aikaisemmin Kecklundin sauna. Aikaisemmin punainen valkoinen nurkkalaudoituksin koristettu vaatimaton mökki on maalattu siniharmaaksi ja se on saanut runsaan kerroksellisen kuorrutuksen teraseineen ja näkösuoja-aitoineen, markiiseineen ja pergoloineen. Uudempaa rakennuskantaa edustaa uusi pieni sauna ja huussi.



Omistajat:
1912 - Fredrika Smeds
Smets puoliso Bernt Kecklund
1972 - Doris Kecklund-Dahl



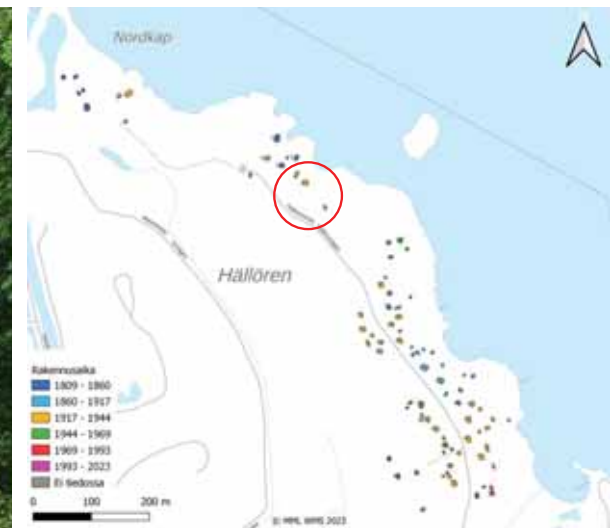
Hällörenintie 93 Eklund

Pisteet 8 (2,2,2,2,0,0)

Rakennukset kuuluvat maakunnallisesti arvokkaaseen Hällörenin huvilamiljöökokonaisuuteen. Hällörenintien rannan puolella sijaitseva arkkitehti Runar Eklundin suunnittelema kesähuvila on rakennettu vuonna 1920. Kaupungin vuokraama alue koostuu kahdesta palstasta 4a, 2930 m², ja 4b, 1500 m². Kallioisella kumpareella on kesähuvila, pesutupa, ulkorakennus, leikkimökki ja autokatos. Noin 10 metriä talon alapuolella on kaiverrettu kallioon 1734 16/6 GF BT. Paikka oli vuonna 1734 veden äärellä.

Palsta 4a on vuokrattu vuonna 1919 ja 4 on vuokrattu vuonna 1927. Kesähuvila on rakennettu vuonna 1920 palstalle 4a. Alkuperäinen pärekatto peitettiin vuonna 1953 huovalla ja myöhemmin rivipellein. Komeat sisäänkäynnin umpikaiteet on poistettu ja korvattu avoterassilla edellisen vuoden 2005 inventoinnin jälkeen.

Ulkorakennus on rakennettu vuonna 1920 palstalle 4 ja laajennettu pohjoiseen vuonna 1945. Eteläpäässä on pieni makuuhuone. Sauna rakennettiin palstalle 4b vuonna 1927. Se lienee korvattu höylähirsisellä uudella saunalla. Myös pesutupa on lienee myös purettu?

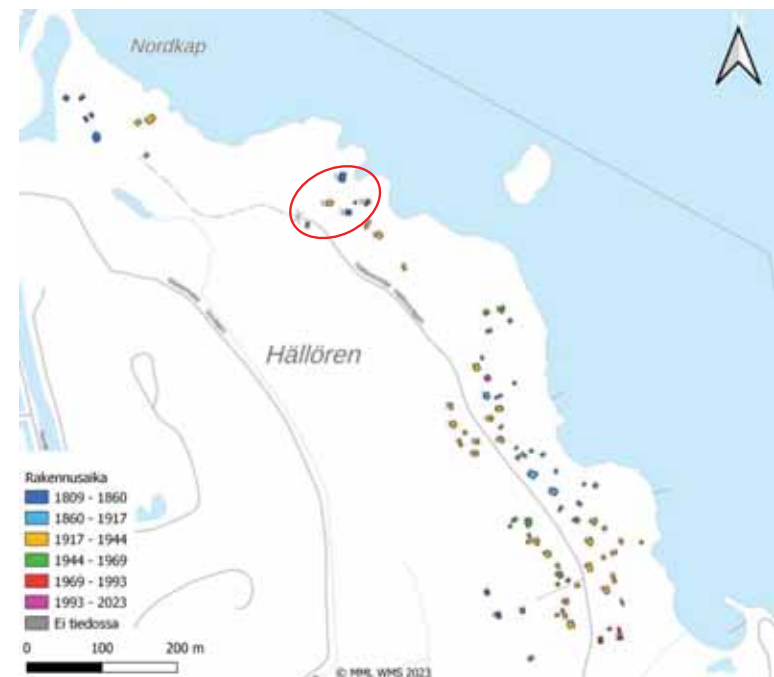


Omistajat:
1919-1967 Paul G. Wiklund
1967-1972 Ruth (s. Kecklund) Wiklund
1972-2004 Inger (s. Wiklund) Eklund
2004 - Eklundin puoliso (Magnus Eklund ja Mona Eklund)

Hällörenintie Wallgren

Pisteet 8 (1,2,2,1,1,1)

Rakennukset kuuluvat maakunnallisesti arvokkaaseen Hällörenin huvilamiljöökokonaisuuteen. Hällörenintien rannan puolella sijaitseva alueen vanhin rakennus on rakennettu vuonna 1821. Huvilat sivurakennuksineen sijaitsevat meren puolelta maisemallisesti keskeisellä paikalla alkuperäisellä luodolla, josta Hällörenin mökki- tai huvila-asutus ovat saaneet alkunsa kalastuksesta. Vuokralpistalla 4 on kaksi kesähuvilaa, venevaja, ulkorakennus ja sauna sekä konesuoja Hällörenintien varressa.



Hällörenintie Wallgren

Kippari Johan Holmlund sai 21.5.1821 oikeuden rakentaa kalastajamökin Hällörenin itäpuolelle. Ennen vuotta 1894 mökkiä oli laajennettu huoneella ja eteisellä ja ullakkohuoneella. Venevaja ja ulkorakennus on rakennettu ennen vuotta 1919, mikä käy ilmi em. vuoden tiluskartasta. 1930-luvulla huvilaan lisättiin lasiveranta.

Anna-Lisa Pettersson rakensi toisen kesähuvilan vuokratpalstan tien puolelle vuonna 1933. Huvilaan lisättiin lasikuisti vuonna 1982. Sauna on rakennettu vuonna 1993.

Carl ja muita nimiä on kaiverrettu kallioon vanhempaan huvilaan vievien portaiden edessä.

Omistajat:

1821-, Kippari Johan Holmlund (kuollut 1843)

1894 Kämpe/Kempe, mahdollisesti meritullin vahtimestari

Carl Reinhold

1894-1897, pankinjohtaja Viktor Nyman

1897-1932, Anna Pettersson (merikapteeni Carl-Gustav

Petterssonin leski)

Edvin/Edgar Pettersson (Annan poika)

Aili Pettersson (Edvinin leski)

2002, Olli Petersson (Ailiksen ja Edvinin poika)

2002 - Mats Wallgren, kaupalla



Hällörentie, Ola (UPM)

Pisteet 7 (2,1,1,2,1,0)

Rakennukset kuuluvat maakunnallisesti arvokkaaseen Hallörenin huvilamiljöökokonaisuuteen. Hällörenintien rannan puolella sijaitseva kaunis tyhjillään oleva mansardikattoinen rakennettu huvila on rakennettu vuonna 1923. Huvilalla on Pietarsaaren paikallishistorian osalta ollut merkittäviä omistajia. Huvila sivurakennuksineen on kärsinyt hoidon ja ylläpidon puutteesta viime vuosikymmenten ajan.

Kiinteistöllä, joka on Pietarsaaren asemakaavan EV suojaviheralueella, sijaitsee kesähuvila, sauna, ulkorakennus, leikkimökki, autokatos ja tenniskenttä.



Ola (UPM)

Kaksikerroksinen, 134 m² kokoinen mansardikattoinen kesähuvila on rakennettu vuonna 1923. Leikkimökki on tuotu alueelle vuonna 1934. Kesähuvilan olohuone peruskorjattiin ja eristettiin samalla kun pihalle rakennettiin ulkorakennus vuonna 1939.

Tyypillisiltä piirteiltään pohjalainen sauna on rakennettu vuonna 1945. Ulkorakennuksen katto vaihdettiin huopakatoksi vuonna 1958. Autokatos on rakennettu vuonna 1959. Huvilan ja saunan alkuperäiset pärekatot on vaihdettu huopakatoiksi vuonna 1960.



Aikaisemmat omistajat:

Pastori Immanuel Backman
Lääkäri Bruno Saxén
1934-1963 ohjaaja Uno Forss
1963 – UPM

Vuokralaiset UPM:n aikana:

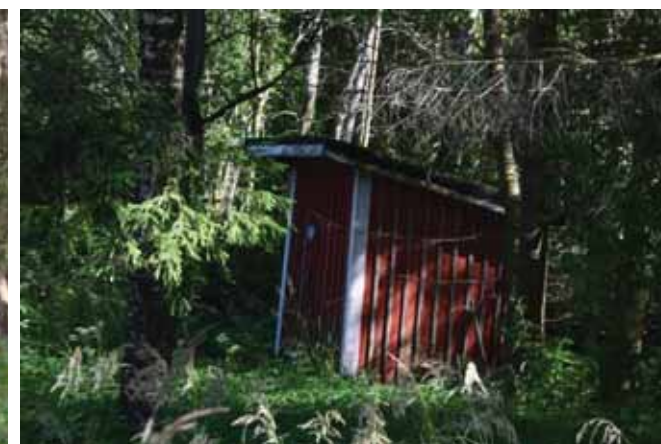
Leif Lindblom
Kalervo Viertomies
1980 - Eliel Lundberg



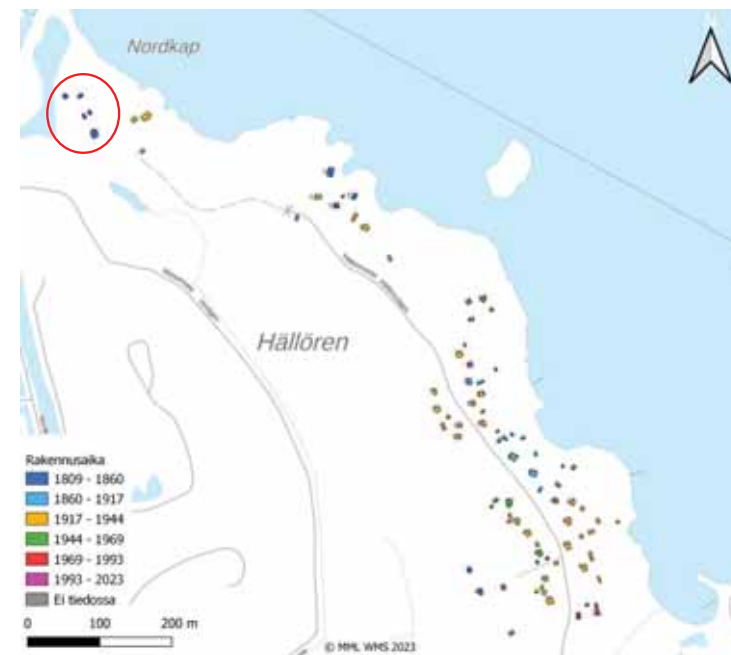
Ola (UPM)

UPM:n omistama huvila sijaitsee asemakaavan suojaviheralueella **EV**.
Kaavamääräyksen mukaan; *Rakennuksia saa korjata uudisrakentamiseen verrattavalla tavalla. Jos rakennus tuhoutuu, sitä ei saa korvata uudella.*

EV-alueelle ei ole osoitettu rakennusoikeutta.
Ajoyhteys on osoitettu T-alueelle.



Hällörentie Nordkap, Brunberg-Luther



Pisteet 9 (2,2,1,2,1,1)

Rakennukset kuuluvat maakunnallisesti arvokkaaseen Hallörenin huvilamiljöökokonaisuuteen. Hällörentien päässä rannan puolella sijaitseva Nordkapin huvila on asemakaavan suojaviheralueella **EV**.

Kaavamääräyksen mukaan; *Rakennuksia saa korjata uudisrakentamiseen verrattavalla tavalla. Jos rakennus tuhoutuu, sitä ei saa korvata uudella.*

EV-alueelle ei ole osoitettu rakennusoikeutta. Ajoyhteys on osoitettu T-alueelle. Nordkapin päärakennuksella on Suojeltava rakennus sr-merkintä määräyksellä; *Suojeltava rakennus. Rakennusta ei saa purkaa.*

Hallörentie Nordkap, Brunberg-Luther

Vanhin rakennus pystytettiin paikalle vuonna 1821. Alueella on kesähuvila, kolme aittaa, sauna ja vierastalo(mökki). Vuonna 1821 kippiari Henrik Törnvik sai Hällörenilta kaupungilta maata omistukseensa. 1920-luvulla Albert Brunberg vuokrasi lisämaata kaupungilta. Henrik Törnvik rakensi vuonna 1821 mökin, joka on nyt purettu. Törnvikin ystävä kippiari Johan Granholm rakensi myös mökin, keittiön, jonka hänen kuolemansa jälkeen vuonna 1833 osti Törnvik-Brunbergin perhe.

Omistajat tai haltijat:

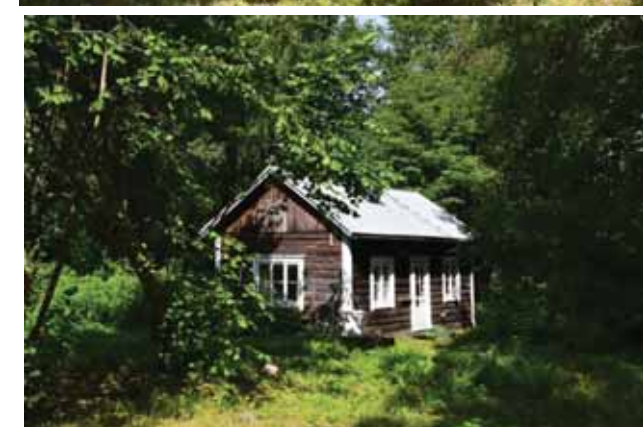
1821 - kippiari Henrik Törnvik

Seurakunnan kirjuri Anders ja Clara (os Törnvik) Brunberg

Seurakunnan kirjuri, valtuutettu Carl Anton Brunberg

Apteekkari (Pietarkaupunki, Vaasa, Lappo) Carl, Albert Brunberg

1912 - pormestari Albert ja Ester (os. Wangel) Brunberg



Tilatohtorit Oy
Tila- ja kaavatohtorit

Päivytysinventointi ja kuvat Kai Tolonen 20.7.2023.
Inventointi Kurtén, Maria et. al. 2008.

Hallöntie Nordkap, Brunberg-Luther

Henrik Törnvikin vävy Anders Brunberg muutti tontille kaksi taloa 1820-luvulla. Yksi oli hänen isoisänsä Anders Svensson Brunbergin ompelumökki, joka oli rakennettu 1700-luvun puolivälissä pitsitehtaan aidan ulkopuolelle Korholmenille Kronobyssa. Toinen oli kuulopuheiden mukaan Pedersören Kyrkostrandin koulu.

Nykyinen pitkä kapea kahdessa kerroksessa sijaitseva kesähuvila on saanut kerroksellisen muotonsa vuosina 1821-1929. Ensimmäisessä kerroksessa on Granholmin keittiö, johon vuonna 1911 liitettiin "kouluosa", ja jota vuonna 1929 laajennettiin kamarilla ja tambuurilla, jotka yhdistävät "kouluosan" ompeluhuoneeseen. Toinen kerros rakennettiin vuonna 1912 "kouluosan" päälle ja vuonna 1929 kamarin, tambuurin ja ompeluhuoneen päälle. Puutarhan puoleinen veranta on rakennettu vuonna 1911. Keittiö ja meren puoleinen portaikko on rakennettu vuonna 1929.

1820-luvulla rakennettiin myös kolme aittaa. Harmaa vuoraamaton hirsisauna on rakennettu vuonna 1939. Vierastalo(mökki) on rakennettu vuosina 1947-1948.



Lähteet

Kaikki valokuvat Kai Tolonen 2023 copyright.

Kurtén, Maria et. al. 2008. Hällören rakennusinventointi. *Haettu* Alueraportti Länsi-Suomen ympäristökeskus Pohjanmaan inventointi, ÖBO. http://www.kulttuuriymparisto.fi/sovellus/ki/sik/alue_raportti.asp?ALUE ID=20389
Pohjanmaan maakuntakaava 2040
Pohjanmaan maakuntakaava 2050, Luonnos. Noudettu 22.8.2023.
Pietarsaaren osayleiskaava
Pietarsaaren asemakaava, 10 Ahlholm, 2005. Kaavakartta ja asemakaavaselostus asemakaavan muuttamisesta.
Sundqvist, Carola. Sähköpostiviesti. 5.10.2023. Pietarsaaren museo.

Kirjallisuus:

P. Toivanen, F. Finnäs, K. Hoffman: Jakobstads historia del IV. 2002
Pekka Toivanen: Sata vuotta sahatointia Pietarsaaren Alholmassa, Wisatimber 1896-1996.

Skriftliga källor:

Byggnads- och kulturhistorisk undersökning av sommarvillabebyggelse i Jakobstad med omnejd. Ej publ. Jakobstads museum 1996
Elsa Luther: Brunbergs Nordkap åren 1821-1991.
Eine Nyman: Mitt kära Hällören. 1986

Kartor över Jakobstads stads ägor:

J.G. Danielson, 1829
B. Kuhlefelt, 1898
Onni Wallenius, 1906 - G.E. Holmberg, 1937
Viljam Kniv, Pietarsaaren kaupunki, Hällörenin vuokrapalstojen kartta 2023

Samtal med:

Roger och Eine Blomqvist 2005
Jens och Marita Högväg 2005
Elsa Luther 2005
Doris och Tor Wenman 2005

Kiitoksia!

Kai Tolonen

050 300 4549

kai.tolonen@tilatohtorit.fi