

# **Hällörenin asemakaava, Pietarsaari**

## **Luontoselvitys**



**Päiväys**                      **21.9.2023**

**Laatija**                        **Lauri Erävuori**

**Projektinumero**            **YKK67873**

21.9.2023

## Sisällysluettelo

1	Johdanto .....	3
2	Selvitysalue .....	3
3	Menetelmät .....	4
	3.1 Kasvillisuus- ja luontotyyppiselvitys .....	5
	3.2 Pesimälinnusto .....	5
	3.3 Viitasammakko .....	5
	3.4 Liito-orava .....	6
	3.5 Lepakot .....	6
4	Alueen yleiskuvaus .....	7
5	Viitasammakko .....	8
6	Liito-orava .....	9
7	Kasvillisuus ja luontotyypit .....	12
	7.1 Huomionarvoiset kasvilajit .....	17
	7.2 Haitalliset vieraslajit .....	18
8	Linnusto .....	18
9	Lepakot .....	22
10	Yhteenveto .....	23
11	Lähteet .....	24



21.9.2023

## Hällörenin asemakaava, Pietarsaari

### 1 Johdanto

Tämä selvitys on tehty Alusta Consulting Oy:n toimeksiannosta koskien asemakaavan laatimista Pietarsaaren kaupunginosan 10 Alholman korttelin 1 osalle sekä sen itäpuoleisille asemakaavoittamattomille alueille Hällörenissä. Suunnittelualue on osa Alholman teollisuusaluetta, joka on Pietarsaaren suurin teollisuusalue.

Kaava-alueen pinta-ala on kokonaisuudessaan noin 26 hehtaaria. Kaava-alue sijaitsee noin 3 kilometriä pohjois-koillisuuntaan Pietarsaaren keskustasta, Luodontien pohjoispuolella.

Tämä luontoselvitys käsittää selvitysalueen kasvillisuus- ja luontotyyppiselvityksen, pesimälinnustoselvityksen, lepakkoselvityksen sekä viitasammakkoselvityksen.

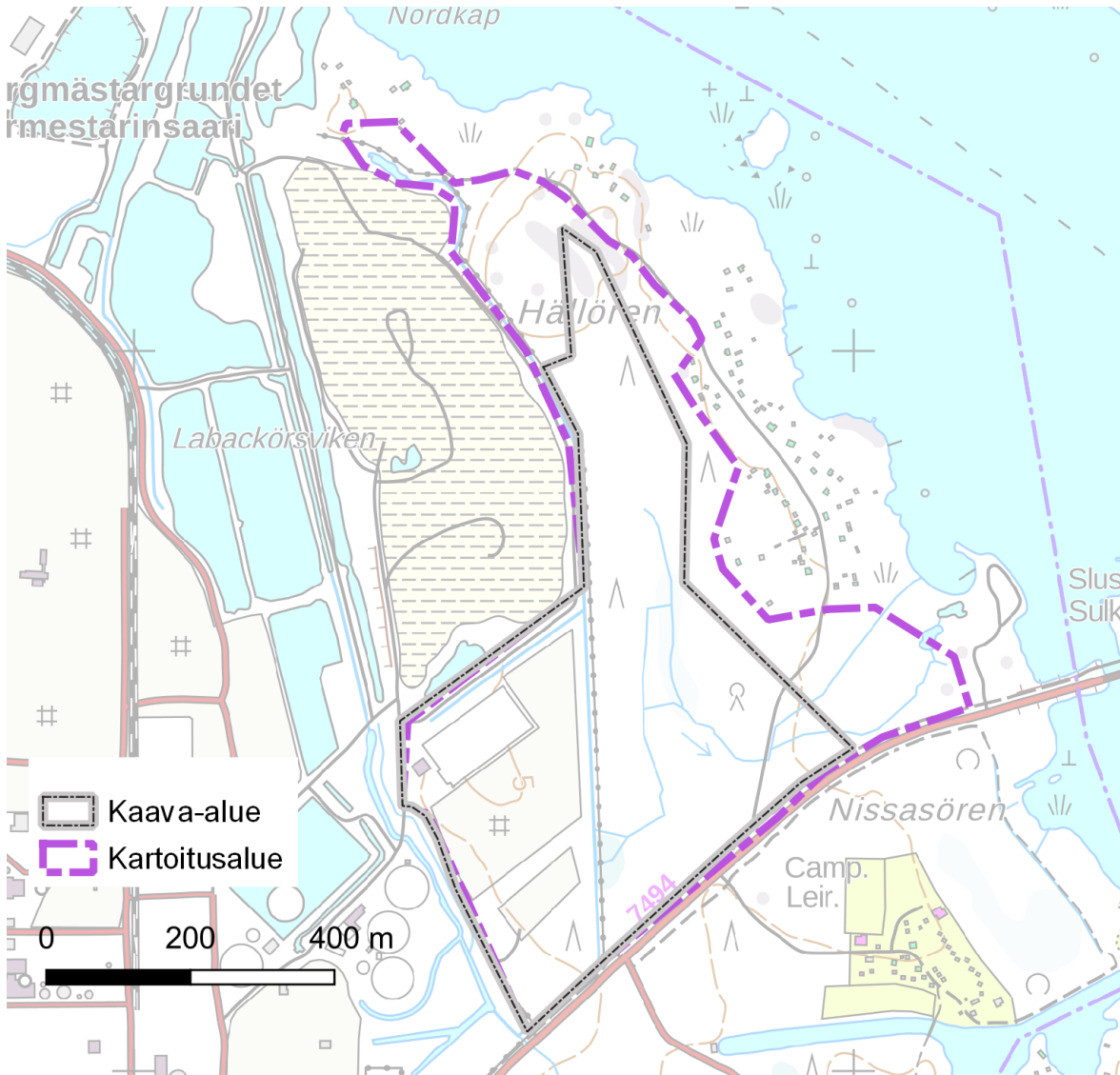
### 2 Selvitysalue

Asemakaava-alue on kooltaan noin 26 hehtaaria. Selvitysalue käsittää asemakaava-alueen hieman laajennettuna ollen pinta-alaltaan noin 39 hehtaaria.

Selvitysalue rajautuu lännessä UPM Pietarsaaren sellutehtaan aidalla rajattuun teollisuustonttiin, idässä ja pohjoisessa selvitysalue noudattelee Hällörenintietä ja etelässä Luodontietä. Selvitysalueeseen ei sisälly asuinkiinteistöjä.



21.9.2023



Kuva 1. Selvitysalueen (Kartoitusalue) rajaus sekä kaava-alueen rajaus. Taustakarttana Maamittauslaitoksen maastokartta (2023).

### 3 Menetelmät

Lähtöaineistona on käytetty maanmittauslaitoksen karttoja ja ilmakuvia, syksyllä 2022 toteutetun luontoselvityksen (Essnature 2022) raporttia sekä Lajitietokeskuksen lajitietoja. Aiemmat mahdolliset lajihavainnot alueelta tarkistettiin lajitietokeskuksen Laji.fi -palvelusta 10.3.2023.

Selvitykset toteuttivat FM biologi Lauri Erävuori ja fil.yo Oiva Latvalehto Sitowise Oy:stä.



21.9.2023

### 3.1 Kasvillisuus- ja luontotyyppiselvitys

Kasvillisuus- ja luontotyypit kartoitettiin 21.7.2023 kulkemalla koko kartoitusalue kattavasti läpi. Alustava kartoitus tehtiin jo keväällä liito-orava- ja viitasammakkoselvitysten yhteydessä. Kartoituksen toteutti FM biologi Lauri Erävuori. Maastossa rajattavina arvokkaina kohteina huomioitiin kasvillisuuden ja luontotyyppien osalta:

- Luonnonsuojelulain 29 § mukaiset suojeltavat luontotyypit
- Vesilain 2 luvun 11 § mukaiset suojeltavat vesiluontotyypit
- Luontotyyppien uhanalaisuusluokituksen mukaiset uhanalaiset ja silmälläpidettävät luontotyypit sekä lajien uhanalaisuusluokituksen mukaiset uhanalaiset ja silmälläpidettävät sekä alueellisesti uhanalaiset lajit.

Tunnetut ja maastotyössä löydetyt arvokkaat kohteet arvoitettiin luontoarvojen perusteella. Kohteiden arvotuskriteereinä käytettiin kohteen edustavuutta, luonnontilaisuutta ja uhanalaisuutta.

### 3.2 Pesimälinnusto

Selvitysalueen pesimälinnusto kartoitettiin 20.5. sekä 8.6.2023. Kartoitus toteutettiin sovellettuna kartoituslaskentana kulkemalla alue kattavasti läpi ja havainnoimalla linnustoa. Pesimälinnustokartoitukset tehtiin aamuaikaan klo 5-9 välillä. Kartoituksista vastasivat Lauri Erävuori ja Oiva Latvalehto.

### 3.3 Viitasammakko

Viitasammakon esiintymistä alueella selvitettiin lajille soveltuvista ympäristöistä. Kartoitus perustui lajille ominaisen urosten soidinääntelyn kuunteluun sekä kuturyppäiden ja sammakkoyksilöiden havainnointiin. Kartoitukset tehtiin 10.5. ja 15.5.2023. Kartoituspäivinä sää oli pilvipoutainen tai puolipilvinen, päivälämpötila



21.9.2023

noin + 10 astetta ja yölämpötila alimmillaan noin +6 astetta, tuuli oli heikkoa, ajoittaista. Havainnointia tehtiin alkuillasta sekä auringon laskusta puoleen yöhön käyttäen ajoittain houkuttimena kaiuttimesta soitettua kutuääntelyä. Kartoitukset toteutti Lauri Erävuori.

### 3.4 Liito-orava

Liito-oravan esiintyminen alueella selvitetiin etsimällä lajin ulosteita puiden tyviltä sekä etsimällä kolopuita tai risupesiä. Lähtötietona käytettiin syksyllä 2022 toteutetun kartoituksen tuloksia. Kartoitus tehtiin 10.5. ja 15.5.2023.

### 3.5 Lepakot

Lepakkokartoitukset toteutettiin aktiivikartoituksina käyttäen detektoria lepakoiden havainnointiin. Kartoitus toistettiin kolmesti: kesäkuu, heinäkuu ja elokuu. Kartoituksissa selvitysalue käveltiin useaan kertaan läpi hyödyntäen tiestöä, polkuja sekä avoimempia ympäristöjä, osittain liikuttiin myös sulkeutuneessa metsässä pysähdellen, koska alueella ei ole juurikaan polkuverkostoa. Kartoitukset tehtiin auringonlaskun ja auringonnousun välisenä aikana. Kartoitukset toteutti Lauri Erävuori.

<b>PVM</b>	<b>Sää</b>	<b>Kartoitusaika</b>
28.6.	puolipilvinen, yölämpötila +12, heikko tuuli	23:15 – 03:20
20.7.	puolipilvinen-pilvetön, yölämpötila + 13, tuuleton	22:40 – 04:20
24.8.	pilvinen, +14, tuuleton- heikko tuuli	21:00 – 23:00, 02:20 – 06:10



21.9.2023

## 4 Alueen yleiskuvaus

Selvitysalueella on aikanaan ollut peltoja sekä metsää. Alueen ojat on perattu jo 1940-luvulla tai aiemmin. Vanhat pellot on edelleen erotettavissa maastossa puoliavoimina, korkearuohoisina ja rehevinä alueina sarka- ja reunaojineen. Pelloille on kehittynyt hajanaisesti kookasta lehtipuustoa sekä paju- ja tuomipensaikkoja.

Alueen eteläosan metsät on hakattu lähes kauttaaltaan 1990-luvun alussa. Tuolloin kaatamatta jääneet metsäkuviot on hakattu 2010-2020 -luvuilla, ja alueet ovat avoimia tai taimittuneita. Selvitysalueen lounaisosa on nykyisin teollisuusalueen avointa kenttää, jonka eteläreunassa on kaistale nuorta kuusivaltaista kangasmetsää.

Selvitysalueen puusto on nuorta-varttunutta. Yli 80-vuotiasta puustoa esiintyy pienialaisesti selvitysalueen kaakkoisosassa, kaava-alueen ulkopuolella. Kuusi on pääpuulaji lähes koko alueen metsissä lukuun ottamatta vanhoja peltoja sekä pohjoisosan kuivan kankaan kallioaluetta ja rannan tuntuman lehtipuuvaltaisia alueita. Kasvupaikkatyypiltään selvitysalueen metsät vaihtelevat pohjoisen kallioalueen karukkokankaasta vanhojen peltojen ympäristön tuoreisiin keskivinteisiin (ranta)lehtoihin. vallitsevana ovat tuoreet ja lehtomaiset kankaat.



Kuva 2. Vallitsevana kasvupaikkatyypinä ovat tuoreiden kankaiden kuusikot. Vanhojen peltojen yhteydessä on rehevää, saniaisten luonnehtimaa ympäristöä ja lehtoa.



21.9.2023

## 5 Viitasammakko

Kaava-alueelta ei havaittu viitasammakoita eikä lajin lisääntymis- tai levähdyspaikkoja. Kaava-alueella ei ole lajille ominaisia lisääntymisympäristöjä. Alueen ojat ovat pieniä ja hyvin varjoisia, osin myös vähävetisiä.

Selvitysalueelta ja osin sen ulkopuolelta löydettiin kaksi viitasammakon lisääntymispaikkaa, jotka ovat hyvin tyypillisiä lisääntymispaikkoja: Selvitysalueen pohjoisosan laskeutusallas sekä selvitysalueen ulkopuolella sijaitsevat merestä kuroutuneet pienet lammet. Laskeutusaltaalla uroksia oli noin viisi yksilöä. Laskeutusaltaalle johtavasta ojasta ei yksilöitä havaittu. Merenrannan tuntuman lammikoissa viitasammakoita oli useita kymmeniä. Samassa yhteydessä kartoitettiin myös merenrannan ruovikkoaluetta, mutta sieltä ei saatu lajista havaintoa, kuten ei myöskään lampiin johtavalta ojalta.

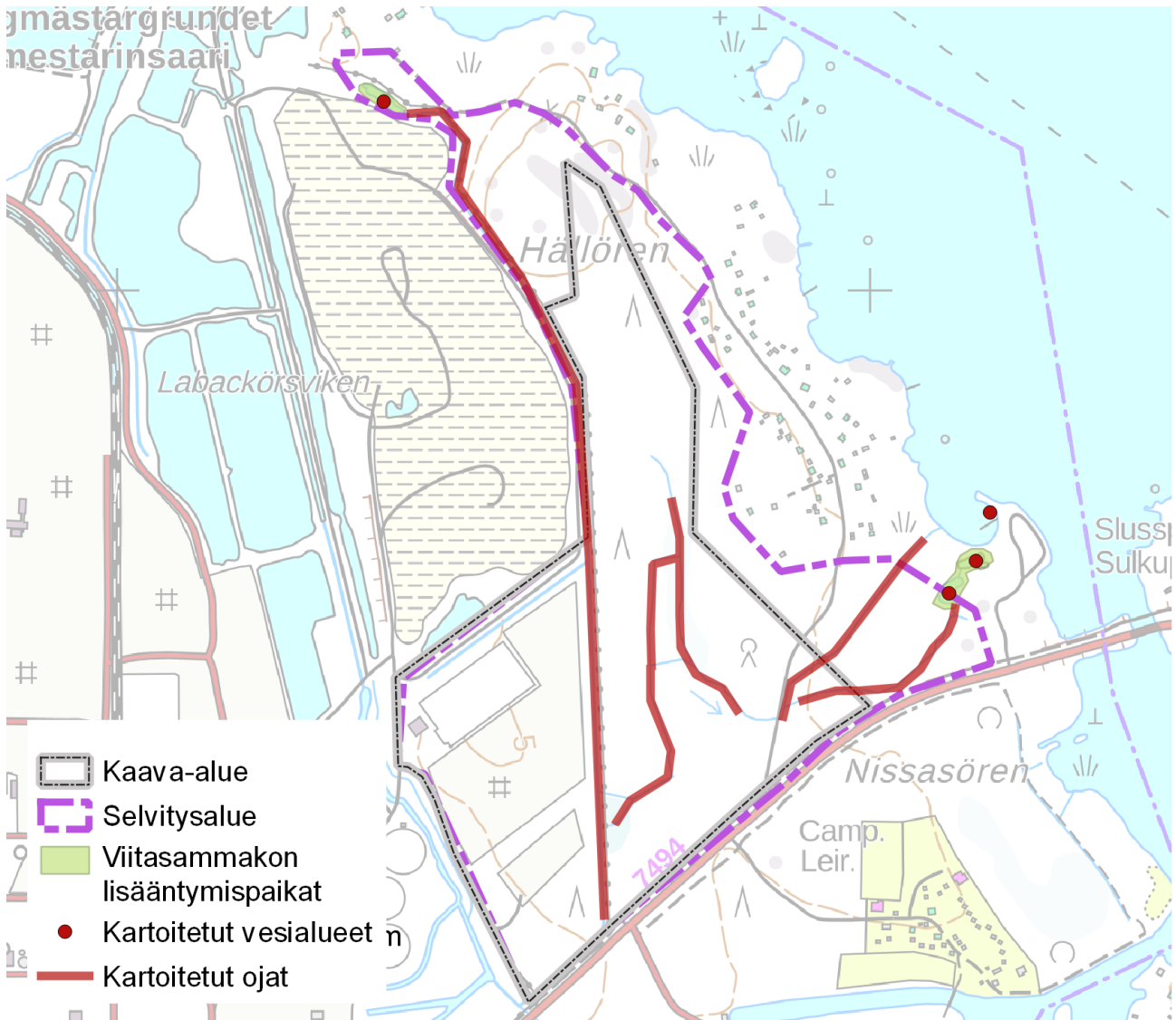


Kuva 3. Alueen keskelle sijoittuva vanha johto-oja toukokuussa. Ojan varrelta ei havaittu viitasammakkoa. Selvitysalueen kaakkoisreunassa, osin ulkopuolella sijaitsevat kaksi merestä kuroutunutta lammikkoa ovat viitasammakon lisääntymisalueita.





21.9.2023



Kuva 4. Viitasammakon lisääntymispaikat sekä lajin kartoituskohteet.

## 6 Liito-orava

Selvitysalueelta löydettiin kaksi liito-oravan pesäpaikkaa. Lisäksi selvitysalueella on kaksi pönttöä, jotka eivät olleet asuttuja. Näistä pöntöistä kaakossa sijaitseva oli huonokuntoinen, ja osin romahtanut. Lajista tehtiin papanahavaintoja runsaasti pesäpaikkojen tuntumasta. Vanhan peltoalueen tuntumasta ja edelleen etelämpää johto-ojien varsilta tehtiin niin ikään papanahavaintoja. Näiltä alueilta ei löydetty kolopuita tai risupesä, vaikka papanahavaintoja tehtiin runsaasti. Papanahavainnot keskittyivät pääojien varsille niille osille, jossa kuusikko oli harvempaa ja/tai kuusien ohella esiintyi tervaleppiä. Ojia ympäröivistä



21.9.2023

tiheäkasvuisista kuusikoista ei tehty havaintoja. Todennäköisesti ne ovat liian tiheitä.

EssNature teki syksyllä 2022 liito-oravakartoituksen selvitysalueella. Vuosien 2022 ja 2023 tulokset ovat toistensa kaltaisia; papanahavainnot sijoittuvat pääosin samoihin ympäristöihin. Selvitysalueen kaakkoisosasta ei kuitenkaan tehty havaintoja 2023. Alueella oleva pönttö oli asumaton eikä ympäristöstä löytynyt papanoita. Pönttö saattaa olla vaihtopesä, joka ei ollut keväällä 2023 käytössä. Selvitysalueen pohjoisosassa sijaitseva pönttö oli niin ikään asumaton, vaikkakin sen ympäristöstä löytyi muutamien puiden alta papanoita. Kyseinen pönttö on pesimäkelvoton, koska se on romahtanut. Keskeimmällä sijaitsevan 2022 tunnistetun pesäkolon lisäksi löydettiin 2023 asuttu pönttö kolopuun itäpuolelta.

Vuosien 2022 ja 2023 havaintojen perusteella selvitysalueella on liito-oravan asuttu elinympäristö. Keskieiset osat selvitysalueesta ovat lajin ruokailualueita. Selvitysalueen itäpuolella ranta-alueella ja asutuksen yhteydessä voi olla myös liito-oravan käyttämiä ympäristöjä.

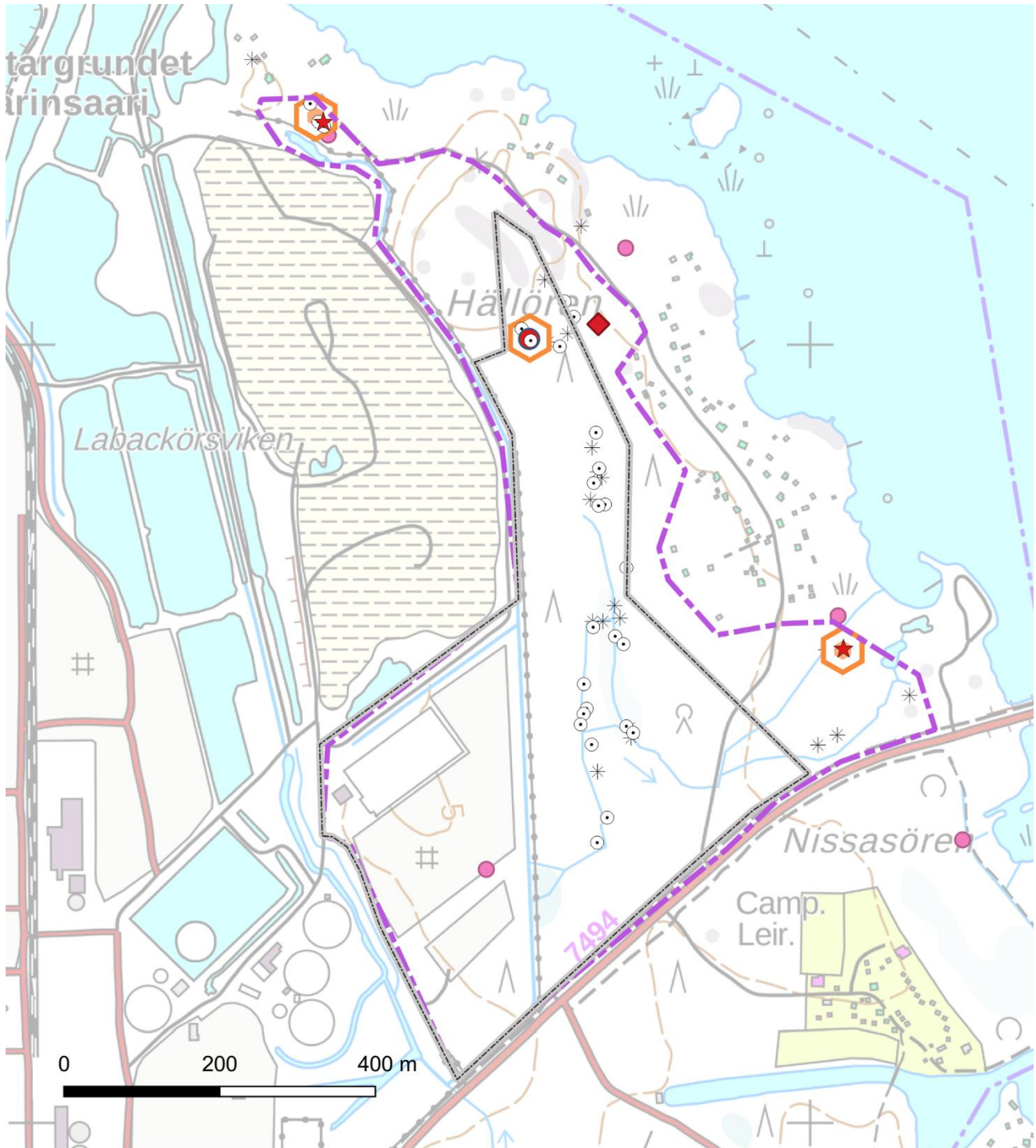


Kuva 5. Kaakkoisosan hyväkuntoinen pönttö, joka oli asumaton 2023. Pohjoispään romahtanut, pesimäkelvoton pönttö. Keskeiosasta 2023 löydetty, asuttu pönttö.

Liito-oravan kulkuyhteys Hällöreniin sijoittuu selvitysalueen eteläreunaan, jossa lajilla on nykyisin mahdollisuus ylittää maantie laajallakin alueella. Liito-oravan lähin tunnetut elinympäristöt sijaitsevat Hällörenin eteläpuolella Stora Lyssholmenilla ja Fårholmenilla. Lajin keskeinen kulkuyhteys on sijoittuu puustoisille alueille Hällörenin ja Lyssholmenin/Fårholmenin välillä.



21.9.2023



□ Kaava-alue

▭ Kartoitusalue

● Papanahavainnot (Lajitietokeskus)

Liito-orava Sitowise 2023

○ Papanapuu

◆ Pönttö, asuttu

★ Pönttö, asumaton 5/2023

● Pesä, mahdollinen (kolopuu)

Liito-orava Essnature 2022

\* Papanapuu

⬡ Pesä/Pönttö



21.9.2023

## 7 Kasvillisuus ja luontotyypit

Selvitysalue käsittää Hällörenin keskeiset metsäalueet. Selvitysalueen länsireunustassa on kapea hakkuuala sekä Hällörenin tien varressa pieni taimikkokuvio. Muutoin ympäristöt ovat puustoisia.



Kuva 6. Länsiosan hakkuu. Lehtomaisen kankaan metsät ovat nuoria ja tiheitä kuusikoita, joissa aluskasvillisuus on aukkoista.

Kuusi on vallitseva tuoreen kankaan ja lehtomaisen kankaan kuvioilla, ja valtaosalla kuvioista kuusen ohella ei esiinny muita puulajeja kuin yksittäin. Selvitysalueen pohjoispäässä on pieni kallioalue, jolla valtapuuna on mänty. Kallioalueella on pienialaisia poronjäkäläpintaisia osia sekä pienialaisia isovarapuräme- ja saranevalaikkuja. Kallioalue on kuivahkoa kangasta sekä kalliometsää.



21.9.2023



Selvitysalueen keskiosa on rehevää, vanhaa peltoaluetta, joka on suurruohoista. Sarka- ja reunaojien reunoilla kasvaa lehtouuta, kuten haapa ja koivu. Peltoalueen länsipuoli ja osin eteläpuoli on tuoretta keskiravinteista lehtoa, jonka lajistoon kuuluvat mm. yleisesti esiintyvä sudenmarja, käenkaali, oravanmarja ja punaherukka, paikoin esiintyy myös kielloa, puna-ailakkia ja tesmaa.



Kuva 7. Vanha pelto on umpeenkasvamassa, alusta on rehevää ja suurruohoista. Tuore keskiravinteinen lehto on kuusivaltaista ja alustaa luonnehtivat punaherukka ja sudenmarja.

Metsät ovat nuorehkoja, iäkkäintä metsää edustaa kaakkoisin osa selvitysalueesta, jossa kasvaa kookasta, vanhaa kuusta. Kuviolla on myös myrskykaatojen seurauksena lahoppua kohtalaisesti. Kuvio rajautuu rannan tervalepikon luonnehtimaan lehtoon. Selvitysalueen keskiosassa on aikanaan kaivettu ojaverkosto, jonka keskeisen pääuoman välitön lähiympäristö erottuu



21.9.2023

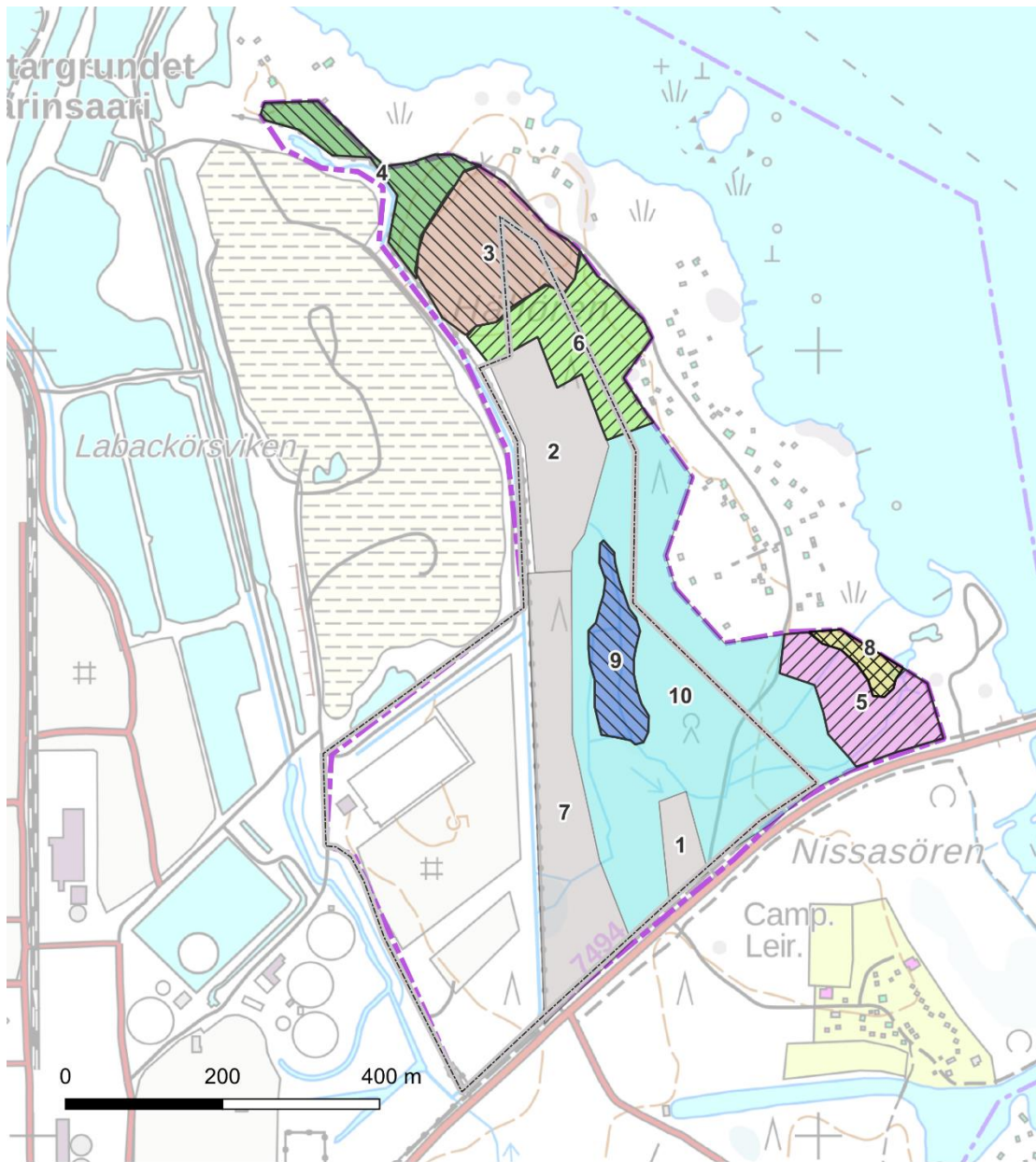
rehevämpänä, kosteana saniais-/ruohokorpena. Ojan varressa esiintyy vanhoja tervaleppiä ja kuusta. Ojia ympäröivät lehtomaisen kankaan kuusikot ovat monin paikoin ylitiheitä ja aluskasvillisuus on heikosti kehittynyt. Selvitysalueen luontotyypit ja niiden kuvaukset on esitetty seuraavalla kartalla ja taulukossa.



Kuva 8. Sekapuustoinen ruohokorpi sijoittuu johto-ojan varteen, saniaiset ovat vallitsevia. Kaakkoisosassa on vanhempaa kuusikkoa, jossa esiintyy lahoppua. Osa tuulenkaadoista on korjattu pois.



21.9.2023



Kartoitusalue	Luontotyytit	Edustavuus
Kaava-alue	Hakkuualat, vanha pelto	Erinomainen
	Kalliometsät (NT)	Hyvä
	Nuoret lehtomaiset kankaat (VU)	Kohtalainen
	Rannikon kosteat leppälehdot (NT)	
	Ruohokorvet (VU)	
	Tuoreet keskiravinteiset lehdot (VU)	
	Varttuneet havupuuvalltaiset tuoreet kankaat (NT)	
	Varttuneet lehtomaiset kankaat (NT)	

Kuva 9. Kuviokartta selvitysalueesta.



21.9.2023

Taulukko 1. Luontotyyppikuvioiden kuvaukset.

Kuvio	Tyyppi	Kuvaus	Luontotyyppi	Edustavuus
1	Taimikko	Tuoreen kankaan heinikkoista taimikkoa.	-	-
2	Vanha pelto	Suuruohoinen, rehevä ja umpeenkasvava vanha pelto. Mesiangervo valtalaji, puustossa haapaa ja leppää sekä koivua, tuomipensaikkoja.	-	-
3	Kuivahko kangas	Mäntyvaltainen kuivahko kangas, jossa paikoin pienialaisia soistumia sekä avokalliopaljastumia. Keskiosissa poronjäkäläpeitteisiä avokallioita. Männyt ovat nuorehkoja ja puusto on tasarakenteista.	Kalliometsät (NT)	Kohtalainen
4	Lehtomainen kangas / Tuore kangas	Kallioalueen reunaosat ovat nuoren männikön luonnehtimaa sekapuustoista tuoretta kangasta, jossa koivua esiintyy yleisesti. Luoteisosa on rehevää kuusen ja tervalepän luonnehtimaa lehtomaista kangasta.	Varttuneet lehtomaiset kankaat (NT), Nuoret tuoreet kankaat (VU)	Kohtalainen
5	Tuore kangas	Varttunut kuusisekametsä, lahoppuuta runsaasti. Kuviolla useita myrskyn kaatamia kookaita kuusia. Kenttäkerros varpuvaltainen, paksusammalpeitteinen.	Varttuneet havupuuvaltaiset tuoreet kankaat (NT)	Hyvä
6	Tuore keskiravinteinen lehto	Kuusivaltaista, osin lehtipuuvaltaista tuoretta (ranta)lehtoa. Osa kuviosta vanhaa peltoa tai niittyä, jolla kasvaa suuruohokasvillisuus. Lehtolajistoa yleisesti, kuten sudenmarja ja punaherukka. Puna-ailakki yleinen.	Tuoreet keskiravinteiset lehdot (VU)	Hyvä
7	Hakkuu	Aidan reunustan avohakkuu, heinittynyt.	-	-
8	Rantalehto	Tervalepän luonnehtimaa rehevää, osin korkeakasvuista ja luhtaista rantalehtoa.	Rannikon kosteat leppälehdot (NT)	Erinomainen
9	Ruohokorpi	Saniaisvaltaista ruoho-/ruohokorpea. Lehtokorville luonteenomainen vaateliassajisto puuttuu. Muuttunut jossain määrin ja korpisuus ilmenee vain johto-ojan tuntumassa.	Ruohokorvet (VU)	Kohtalainen





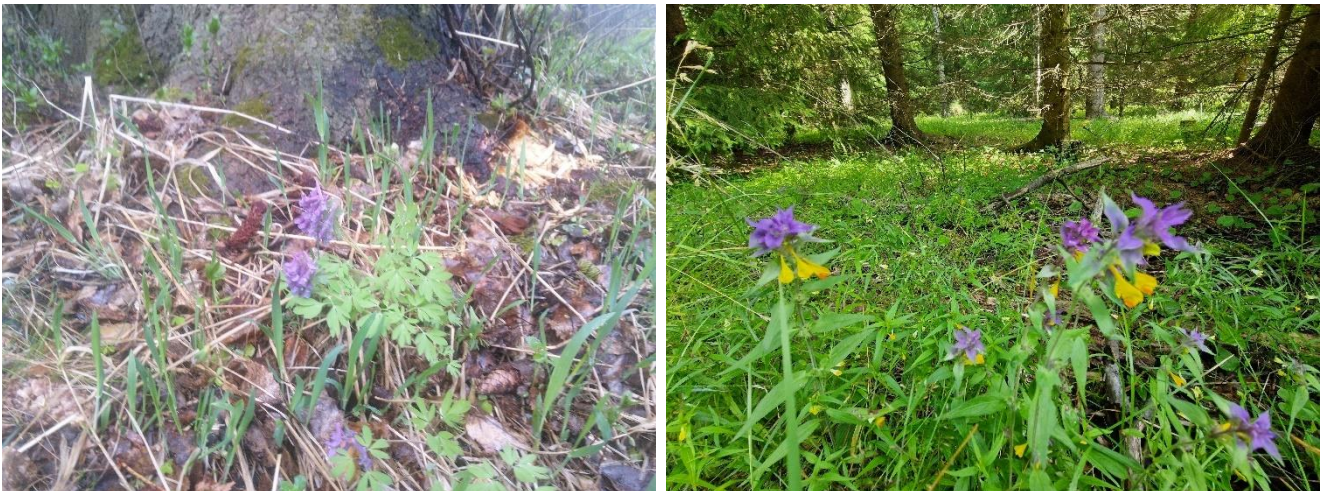
21.9.2023

10	Lehtomainen kangas	Nuorta kuusi(seka)metsää, paikoin puusto erittäin tiheää ja tasarakenteista.	Nuoret lehtomaiset kankaat (VU)	Heikko
----	--------------------	--	---------------------------------	--------

Selvitysalueella ei esiinny luonnonsuojelulain tai vesilain luontotyyppettä. Uhanalaisista luontotyypeistä edustavimpia ovat lehtokuviot sekä kaakkoisosan tuoreen kankaan kuvio.

### 7.1 Huomionarvoiset kasvilajit

Selvitysalueella ei esiinny rauhoitettuja tai valtakunnallisesti uhanalaisia kasvilajeja eikä selvitysalueelta ole aikaisempia havaintotietoja uhanalaisista tai suojelluista kasvilajeista. Huomionarvoisena havaintona vanhan pellon reunustasta löydettiin lehtomaitikan esiintymä. Lehtomaitikkaa (*Melampyrum nemorosum*) tavataan harvalukuisena Vaasan-Kokkolan seudulla. Toinen Vaasan seudulla harvinaisempi, ja lehtomaitikan tapaan erillisenä "saarena" Vaasa-Kokkolan rannikkoalueella esiintyvä laji on pystykiurunkannus (*Corydalis solida*), jota kasvaa selvitysalueen pohjoiskärjessä mökeille johtavan tien reunustassa.



Kuva 10. Pystykiurunkannus on aikainen kevätkukkija. Lehtomaitikkaa esiintyy harvakseltaan Pohjanmaalla.



21.9.2023

## 7.2 Haitalliset vieraslajit

Komealupiinia esiintyy Hällörenintien varressa asutuksen yhteydessä sekä vanhalle, umpeutuvalle peltoalueelle johtavan uran tuntumassa. Muita haitallisia vieraslajeja ei havaittu.

## 8 Linnusto

Alueen pesimälinnustoa luonnehtivat tyypilliset, yleiset metsälajit ja toisaalta rehevämpien ympäristöjen ja osin myös varttuneiden, erirakenteisten havumetsien lajit. Rehevien, lehtipuuvältaisten ja pensaikkoympäristöjen lajistoa edustavat mm. lehtokerttu, hernekerttu ja kultarinta. Metsien vaateliaampaa lajistoa taas edustavat puukiipijä, hippiäinen ja peukaloinen. Alueen linnusto on melko tyypillistä ranta-alueiden mosaikkimaisten ympäristöjen lajistoa, jota täydentävät kulttuurilajit. Kaikkiaan kartoituksissa havaittiin 32 lintulajia. Näistä satunnaishavaintoja edustavat havainto ylilentävästä merikotkasta sekä haarapääskystä Luodontien varressa. Ko. lajit eivät pesi alueella. Runsaimmat pesimälajiston lajit ovat tyypilliset peippo ja pajulintu sekä punarinta. Uhanalaisia lajeja havaittiin viisi, direktiivilajeja kaksi ja yksi Suomen kansainvälinen vastuulaji.

Taulukko 2. Lintuhavainnot selvitysalueelta. VU=vaarantunut, NT=silmälläpidettävä, DIR=Lintudirektiivin liitteen 1 laji, Vastuulaji=Suomen kansainvälinen vastuulaji.

Laji	LKM	STATUS	Laji	LKM	STATUS
Haarapääsky	1	VU	Palokärki	1	DIR
Harakka	1	NT	Peippo	15	
Hernekerttu	1		Pensaskerttu	3	NT
Hippiäinen	1		Peukaloinen	2	
Keltasirkku	1		Punakylkirastas	1	
Kultarinta	1		Punarinta	6	
Käpytikka	2		Punatulkku	2	
Laulurastas	1		Punavarpunen	2	NT
Lehtokerttu	5		Puukiipijä	2	
Leppälintu	1	Vastuulaji	Rautiainen	1	
Merikotka (ylilentävä)	1	DIR	Ruokokerttunen	2	NT

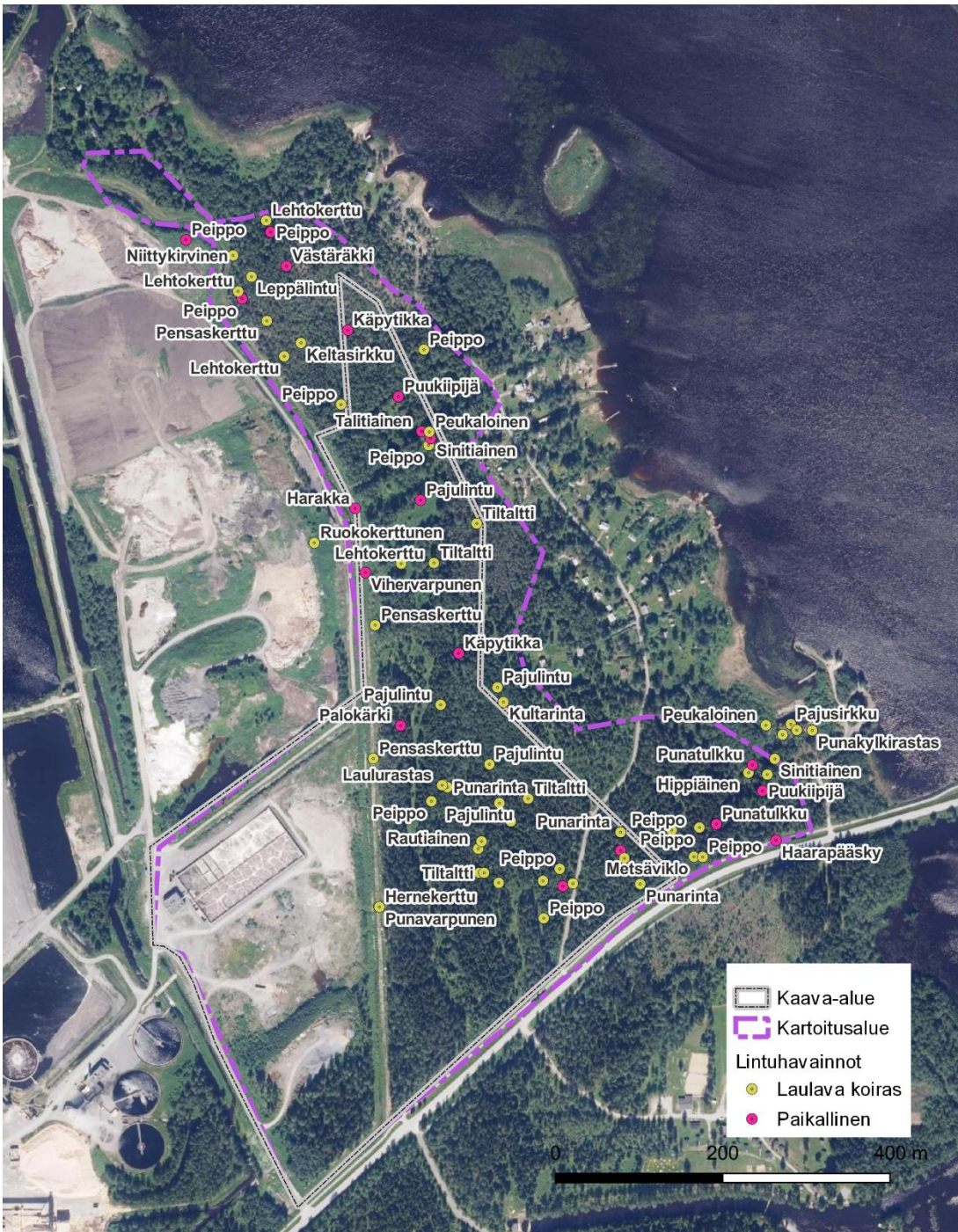


21.9.2023

Metsäviklo	1		Sinitäinen	2	
Mustarastas	2		Talitiainen	2	
Niittykirvinen	1		Tiltalti	4	
Pajulintu	11		Vihervarpunen	1	
Pajusirkku	1	VU	Västäräkki	1	NT



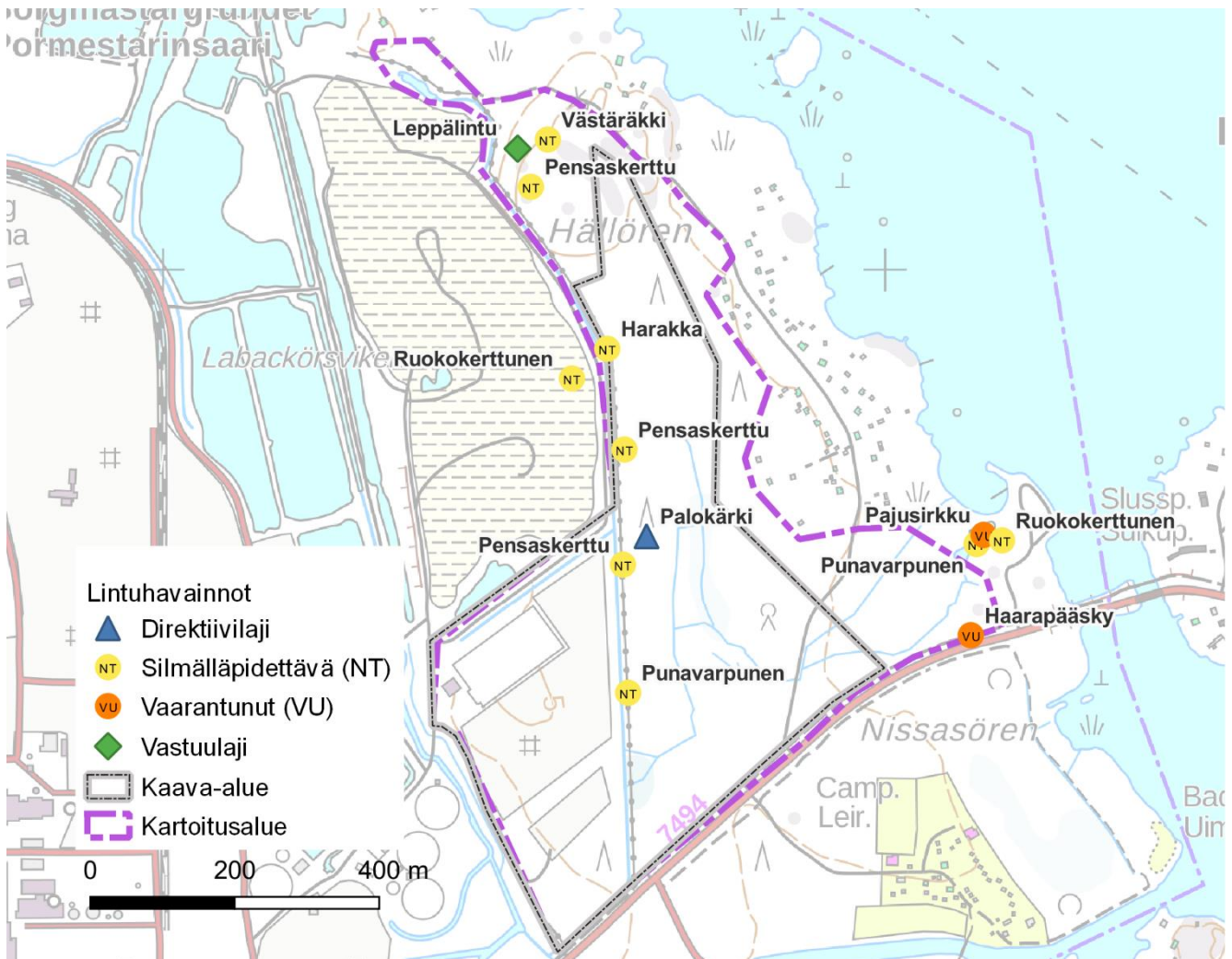
21.9.2023



Kuva 11. Linnustaselvityksessä tehdyt havainnot.



21.9.2023



Kuva 12. Huomionarvoinen lintulajisto.

Huomionarvoisesta lajistosta punavarpunen, pensaskerttu ovat puoliavoimien, pensaikkoisten alueiden lajeja. Ruokokerttunen suosii pensaikkoja ja ruovikoita. Huomionarvoisesta lajistosta valtaosa on puoliavoimien, pensaikkoisten alueiden lajistoa tai kulttuurisidonnaista lajistoa. Varsinaista metsälajistoa edustavat palokärki (pesää ei havaittu) sekä valoisien metsien leppälintu. Kaava-alue on lajistollisesti hyvin samankaltaista. Metsäalueilla lajisto on samanlaista. Pensaikkojen ja puoliavoimien alueiden lajistoa tavataan teollisuusalueen reunustassa, jossa on avointa ja puoliavointa ympäristöä. Pohjoisosassa on karumpaa, mäntyvaltaista kalliometsää, joka poikkeaa muusta ympäristöstä lajistollisesti hieman.



21.9.2023

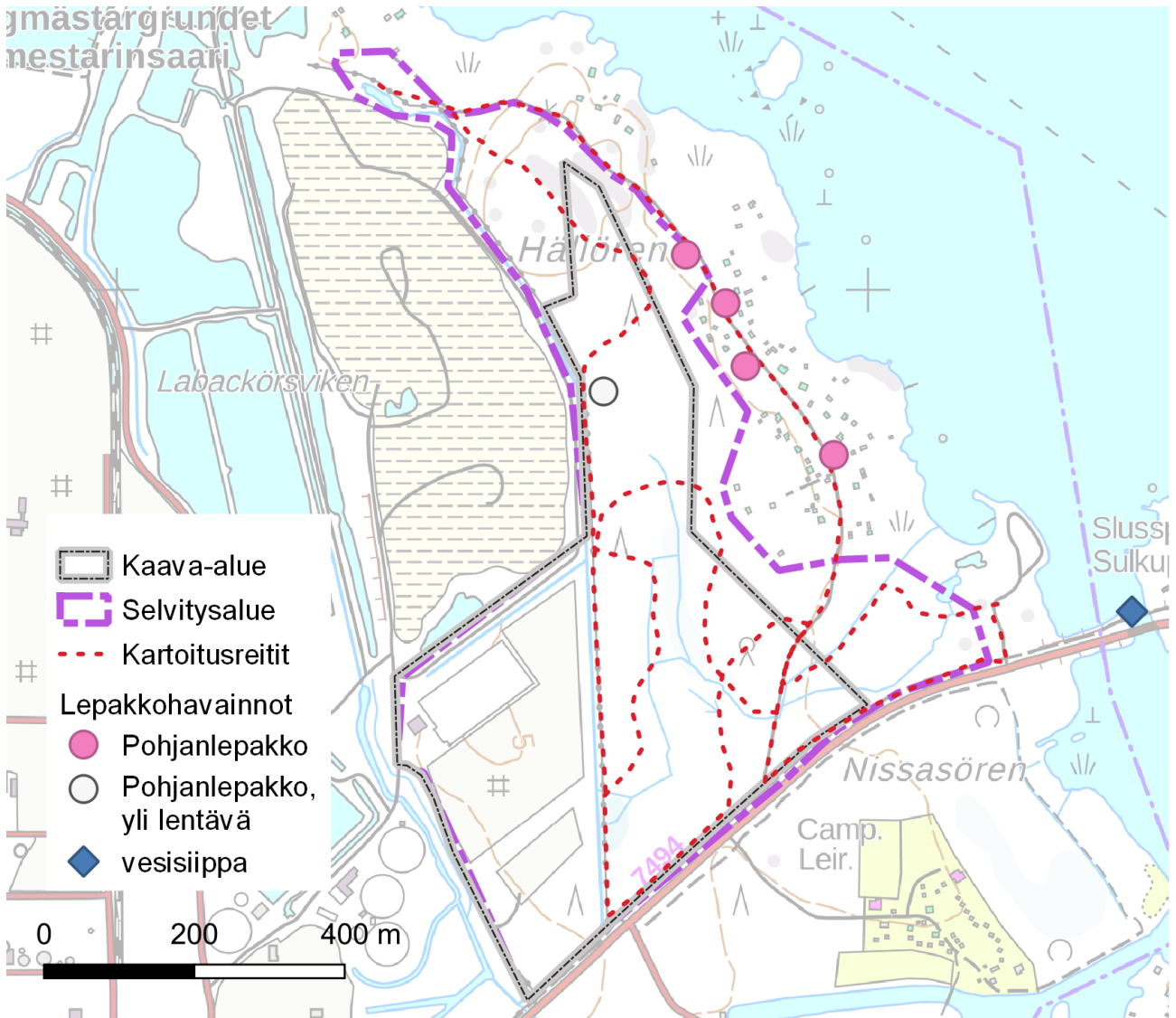
## 9 Lepakot

Selvitysalueen merkitys lepakoille on hyvin vähäinen havaintojen perusteella. Varsinaiselta kaava-alueelta havaittiin satunnaisesti ohilentäviä, yksittäisiä pohjanlepakoita. Muutoin varsinaisella kaava-alueella ei tehty lepakoista havaintoja. Hällörenintien varresta asutuksen luota tehtiin useampia havaintoja pohjanlepakoista, joka mahdollisesti viittaa siihen, että jossain rakennuksessa saattaa olla päiväpiiloja. Luodontien sillan alustasta tehtiin elokuussa havainto vesisiipasta (1 yksilö).

Lepakoiden vähäisyys kaava-alueella voi selittyä ainakin osittain hyvin tiheäpuustoisista metsistä sekä paremmista ruokailualueista kaava-alueen ulkopuolella lähiseudulla. Kaava-alueella ei ole lepakoille tärkeitä pesimä- tai ruokailualueita.



21.9.2023



Kuva 13. Lepakkohavainnot ja kartoitusreitit.

## 10 Yhteenveto

Selvitysalue koostuu pääasiassa metsämaasta ja eri-ikäisistä kangasmetsistä. Edustavimpia luontotyyppisiä ovat alueen lehdot sekä kaakkoisosan tuoreen kankaan kuvio. Keskiosissa selvitysalueella on myös ruohokorpi, joka on muuttunut jossain määrin aikanaan kaivetun ojan seurauksena. Muut alueen kangasmetsät ovat edustavuudeltaan korkeintaan kohtalaisia erirakenteisuuden puuttuessa tai ollessa vajavainen, myöskään lahoppua ei esiinny.

Selvitysalueella on liito-oravan elinympäristöä. Keskeisimmät osat elinympäristöä ovat pesäpaikkojen lähiympäristöt sekä liito-oravan ruokailuun käyttämä



21.9.2023

ruohokorpialue. Näillä alueilla esiintyy lehtipuuta kuusen ohella ja puusto ei ole ylitiheää. Todennäköisesti liito-orava hyödyntää myös ranta-alueiden leppävaltaisia, puustoisia ympäristöjä. Nykyisin liito-orava pystyy liikkumaan Hällörenista etelään lähes koko selvitysalueen eteläreunan kautta. Liito-oravan pesäpaikat (asutut ja asumattomat) ovat tiukasti suojeltuja lähiympäristöineen. Lajille tulee myös turvata riittävä elinpiiri ravinnonhankintaan. Naaraalla reviiri on noin 5 hehtaaria ja naaras voi vaihtaa pesäpaikkaa ahkerasti. Tämän takia lajilla on ns. vaihtopesiä.

Pesimälinnusto alueella on monipuolinen, kuten ranta-alueiden tuntumassa rehevissä metsissä yleensäkin. Kuusivaltaisissa metsissä lajisto on vaatimattomampaa mm. puuston yksipuolisuuden, nuoruuden ja lahoppuun vähäisyyden takia. Linnustollisesti monimuotoisin ympäristö on kaakkoisosan rantalehto.

Selvitysalueella ei ole lepakoiden lisääntymis- tai levähdyspaikkoja eikä tärkeitä ruokailualueita.

Selvitysalueen pohjoisosassa sekä alueen kaakkoispuolella on viitasammakon lisääntymisalueet. Laji siirtyy kesäaikana vesialueelta maalle, ja lajille on tärkeää säilyttää vesialueiden läheisyydessä luonnonympäristöä.

## 11 Lähteet

LAJI.FI 2023: Suomen Lajitietokeskus. Havaintotiedot selvitysalueelta.

Kanckos, M. 2022. Inventering av flygekorre på Hällören i Jakobstad. Essnature.

