

Pietarsaaren Hällörenin liito- oravaselvitys vuonna 2024



Mattias Kanckos
Maaliskuu 2024



Luontopolku 12
68810 Ytteresse
Finland

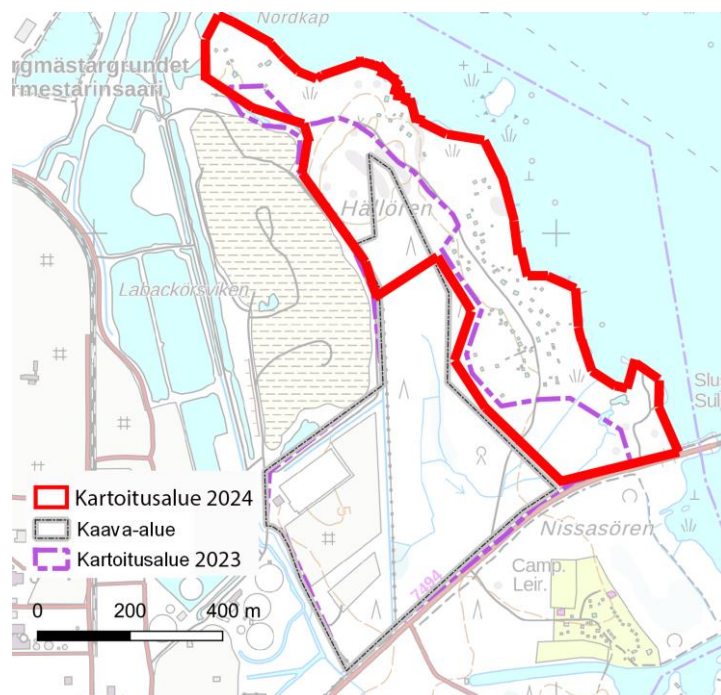
Puh: 050-5939536
naturforetagare@gmail.com

1. Johdanto

Tämä selvitys on tehty UPM:n ja Pietarsaaren kaupungin toimeksiannosta koskien asemakaavan laatimista Pietarsaaren kaupunginosan 10 Alholman korttelin 1 osalle sekä sen itäpuoleisille asemakaavoittamattomille alueille Hällörenissä. Suunnittelualue on osa Alholman teollisuusaluetta, joka on Pietarsaaren suurin teollisuusalue. Selvityksen tarkoitus oli tutkia jos liito-orava esiintyy Hällörenissä myös kaava-alueen ulkopuolella ja etenkin mökkien piha-alueilla Hällörenin itärannalla. Liito-orava on sisällytetty luontotyyppien ja luonnonvaraisen eläimistön ja kasviston suojelusta annetun luontodirektiivin (92/43/ETY) liitteeseen IV (a). Luonnonsuojelulain 49 §:n 1 momentin nojalla asianomaiseen liitteeseen sisällytettyihin eläinlajeihin kuuluvien yksilöiden lisääntymis- ja levähdyspaikkojen hävittäminen ja heikentäminen on kielletty.

2. Aineisto ja menetelmät

Liito-oravaa kartoitettiin voimassa olevien suositusten mukaan etsimällä lajin helposti tunnistettavia ulosteita puiden alta. Liito-oravien papanoita löytyy eniten kuusien ja suurten lehtipuiden, kuten haapojen alta ja näitä tarkastettiin eniten. Liito-oravaselvitys tehtiin 11-12.3 2024. Selvitysajankohta kevättalvella on aivan optimaalinen ja alueelta löytyikin erittäin runsaasti liito-oravan keltaisia papanoita (kansikuva). Maaliskuussa oli vielä noin 30 cm lunta maastossa mutta selvitys tehtiin pitkän poutajakson jälkeen jolloin ei satanut uutta lunta kolme viikon aikana. Hällörenin asemakaava-alueen liito-oravaselvitys vuonna 2023 kattoi pääsääntöisesti vain asemakaava-alueen. Tämä vuoden 2024 liito-oravaselvitys kohdennettiin Hällörenin niille osille, joita ei asemakaavaselvityksen yhteydessä vuonna 2023 kartoitettu. Osittain kartoitusalueet ovat päällekkäiset eikä ns. katvealueita jää selvitysten väliin. Selvitysalue, joka on noin 30 hehtaaria, käy ilmi kuvasta 1. Liito-oravakartoitus teki biologi (FM) Mattias Kanckos Essnaturesta, jolla on yli 20 vuoden kokemusta liito-oravaselvityksistä.



Kuva 1. Selvitysalue Pietarsaaren Hällörenissä.

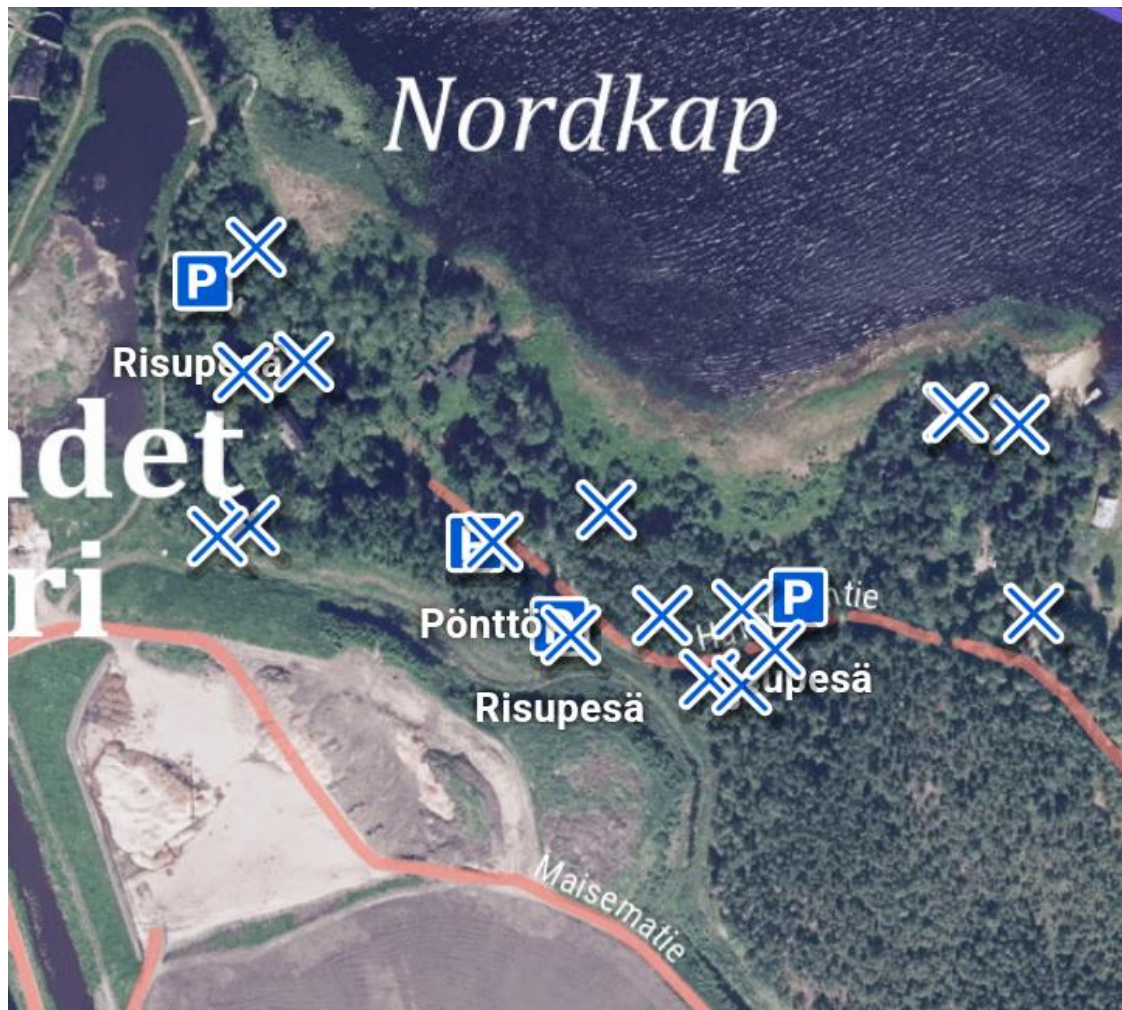
3. Tulokset

Selvitysalueelta löydettiin kevättalvella 2024 erittäin runsaasti liito-oravan papanoita ja useita pesäpaikkoja (kuva 2). Kaava-alueen ulkopuolella on ainakin neljä eri liito-oravareviiriä, joita käsitellään tässä raportissa erikseen. Havaintojen mukaan selvitysalueella on ainakin 3 eri lisääntyvää naarasta keväällä 2024.



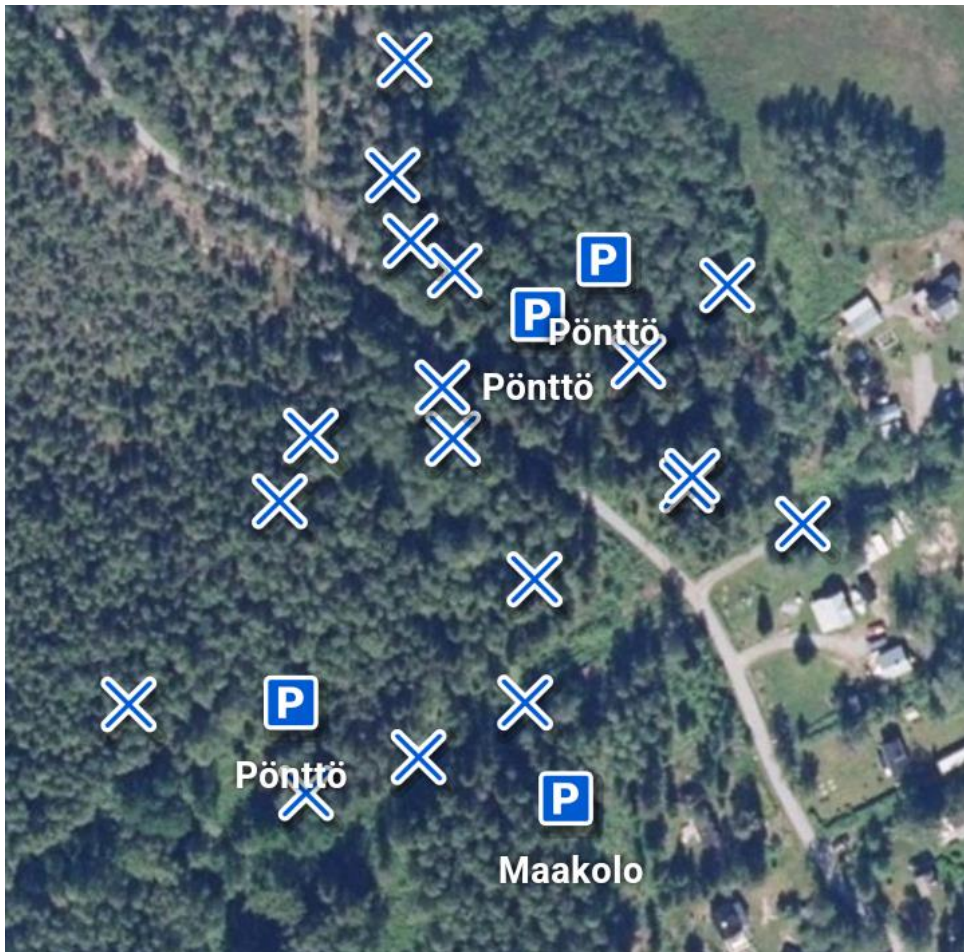
Kuva 2. Havaintoja liito-oravasta koko selvitysalueella kevättalvella 2024.

Liito-oravareviiri 1 sijaitsee Hällörenin pohjoisosassa, Nordkapissa. Alue on noin 5 hehtaaria ja alueelta löytyi runsaasti liito-oravan papanoita. Alueella on ainakin kolme asuttua risupesää ja yksi asuttu liito-oravapönttö (kuva 3).



Kuva 3. Liito-oravahavainnot Hällörenin pohjoisosassa, Nordkapissa.

Liito-oravareviiri 2 sijaitsee Hällörenin huvila-alueen pohjoispuolella Hällörenin tien molemmin puolin (kuva 4). Reviiiri on noin 4 hehtaaria. Myös tältä alueelta löytyi erittäin runsaasti liito-oravan papanoita ja kolme asuttua liito-oravapönttöä sekä yksi varma maakolo, jota liito-orava käyttää levähdyspaikkana (kuva 5).



Kuva 4. Liito-oravahavainnot Hällörenin huvila-alueen pohjoispuolella.



Kuva 5. Asuttu liito-oravan maakolo kuusen alla reviirillä 2.

Reviiri 3 sijaitsee Hällörenin huvila-alueella. Aivan mökkien läheisyydessä ja niiden länsipuolelta löytyi valtavasti liito-oravan papanoita. Reviiriltä löytyi kuitenkin ainoastaan yksi asuttu risupesä, mutta liito-orava pesinee myös vanhoissa mökeissä. Papanoita löytyi myös itärannalta, yksittäisten kuusten alta. Reviiri on kooltaan noin 4 hehtaaria



Kuva 6 Liito-oravahavainnot Hällörenin huvila-alueella.

Reviiri 4 sijaitsee Hällörenin eteläpuolella Luodontien varrella. Reviiriltä löytyi vain vähän liito-oravan papanoita 2024, joten näyttää siltä että alueella ei ole tällä hetkellä lisääntyvää naarasta. Alueella on yksi hyväkuntoinen liito-oravapönttö, mutta se ei ollut asuttuna maaliskuussa 2024. Alueella on kuitenkin yli 4 hehtaaria liito-oravalle sopivaa vanhaa kuusikkoa ja lepikkoa.



Kuva 7. Liito-oravahavainnot Hällörenin eteläosissa.

Liito-oravilla on myös hyvät mahdollisuudet siirtää puita pitkin Hällörenistä etelään Luodontien yli ja edelleen kohti Joutsen leirintäalueelle sekä Lysarholmenille ainakin kahdessa paikassa (kuva 8 ja 9). Näillä alueella on viime vuosina tehtyjen selvityksien mukaan myös erittäin runsaslukuinen ja elinvoimainen liito-oravakanta.



Kuva 8. Aivan Hällörenin itärannalla (Luodon puolella) liito-orava pystyy liittämään puita pitkin Luodontien yli. Etäisyys on noin 25-30 metriä.



Kuva 9. Toinen mahdollinen ylityspaikka löytyi noin 100 metriä ensimmäisestä länteen. Myös tässä liito-orava pystyy helposti liittämään puita pitkin Luodontien yli. Etäisyys on noin 25-30 metriä.